

Potraty 2006

Abortions 2006

Z D R A V O T N I C K Á S T A T I S T I K A

Vydává Ústav zdravotnických informací a statistiky ČR

Praha 2, Palackého nám. 4

www.uzis.cz

Potraty

K dispozici jsou publikace s daty od roku 1960, od roku 1995 v česko-anglické verzi.

Vstupem pro publikaci jsou údaje z Národního registru potratů. Údaje o potratech jsou tříděny podle místa trvalého bydliště ženy, rodinného stavu, věku ženy, stáří plodu v týdnech, druhu potratů (samovolné, miniinterrupce, jiná legální UPT, ostatní potraty a mimoděložní těhotenství), užívané antikoncepce.

Abortions

Publications are available with data since 1960, since 1995 in Czech-English version.

The source of information are data from National Registry of Abortions. Data on abortions are classified by place of permanent residence, marital status and age of woman, age of fetus in weeks, kind of abortion (spontaneous, vacuum expiration, other LIA, other abortion, ectopic pregnancy), type of contraception used.

© ÚZIS ČR, 2007

© Translation ÚZIS ČR

ISSN 1210-8642

ISBN 978-80-7280-663-8

Obsah

	strana
Úvod	7
Potraty v České republice v roce 2006	11
I. Potraty podle druhu a věku ženy na 100 narozených	15
II. Vývoj počtu ukončených těhotenství	16
Grafická část	
1. Vývoj obecných měr potratovosti v letech 1960 - 2006	18
2. Specifické míry potratovosti v letech 2000 - 2006	18
3. Vývoj počtu živě narozených dětí, UPT a samovolných potratů v letech 1960 - 2005	19
4. Vývoj samovolných potratů na 100 narozených v letech 1960 - 2006	19
5. Umělá přerušování těhotenství podle věku ženy	20
6. Potratovost žen ve fertilním věku podle kraje bydliště	20
7. Struktura potratů podle druhu	21
8. Vývoj užívané antikoncepce v letech 1975 - 2006	21
9. Počet UPT na 1000 žen ve fertilním věku	22
10. Okresy České republiky	22
Tabulková část	
1.1 Vývoj počtu potratů podle druhu a způsobu provedení v letech 1960 - 2000 - české občanky	23
1.2 Vývoj počtu potratů podle druhu a způsobu provedení v letech 2001 - 2006 - české občanky a cizinky	24
1.3 Vývoj ukazatelů potratovosti bez mimoděložních těhotenství	25
1.4 Vývoj ukazatelů umělé potratovosti	27
1.5 Vývoj ukazatelů potratovosti - miniinterruptce a mimoděložních těhotenství	28
2. Vývoj užívané antikoncepce absolutně a v relativních číslech	29
3. Potraty podle druhu, kraje a okresu bydliště ženy	31
4.1 Potraty podle druhu, kraje a okresu bydliště ženy na 1000 obyvatel	35
4.2 Potraty podle druhu, kraje a okresu bydliště ženy na 1000 žen fertilního věku (15 - 49 let)	39
4.3 Potraty podle druhu, kraje a okresu bydliště ženy na 100 narozených	43
5. Ukazatele potratovosti podle kraje bydliště ženy	47
6. Potraty podle druhu, kraje bydliště a věku ženy na 1000 žen příslušného věku	48
7. Potraty podle druhu a věku ženy	54
8. Potraty podle druhu, počtu živě narozených dětí před potratem a věkových skupin	56
9. Potraty podle druhu, kraje bydliště a počtu živě narozených dětí před potratem	59

10. Potravy podle druhu a rodinného stavu ženy	66
11. Potravy podle druhu a zaměstnání ženy	67
12. Potravy podle druhu, rodinného stavu a věku ženy	68
13. Potravy podle druhu a vzdělání ženy	71
14. Potravy podle druhu a stáří plodu v týdnech	72
15. Potravy podle druhu, kraje zařízení a stáří plodu v týdnech	73
16. Potravy podle druhu, délky těhotenství a hmotnosti plodu	76
17. Zdravotní důvody pro umělé přerušování těhotenství podle kapitol diagnóz a věku ženy	78
18. Potravy podle druhu nynějšího potratu a počtu předchozích porodů, UPT a samovolných potratů	79
19. Potravy cizích státních příslušnic s trvalým nebo dlouhodobým pobytem v ČR podle druhu a kraje zařízení	80
20. Potravy podle kraje bydliště a druhu užívané antikoncepce	81
21. Užívaná antikoncepce absolutně a v relativních číslech podle kraje zařízení - údaje z Ročního výkazu o činnosti ZZ - obor gynekologie A (MZ) 1-01	84
22. Potravy podle druhu, kraje a okresu zařízení	85
23. Počet mimoděložních těhotenství podle kraje bydliště a věku ženy	89
24. Počty UPT bez zdravotních důvodů a počty stanovených poplatků podle kraje bydliště ženy	91
Seznam kapitol MKN-10	92
Seznam zkratk názvů krajů a okresů	94
Značky v tabulkách	95

Contents

	page
Introduction	9
Abortions in the Czech Republic in 2006	13
I. Abortions by category and age of the woman per 100 births.....	15
II. Trend of number of terminated pregnancies.....	16
Charts	
1. Trend of general abortion rates in 1960 - 2006	18
2. Specific abortion rates in 2000 - 2006	18
3. Trend of numbers of live births, LIA and spontaneous abortions in 1960 - 2006	19
4. Trend of spontaneous abortions per 100 births 1960 - 2006	19
5. Legally induced abortions by age of the woman	20
6. Abortion rate of women of fertile age by region of residence	20
7. Structure of abortions by category	21
8. Trend of numbers of contraception used in 1975 - 2006	21
9. Number of LIA per 1000 women of fertile age.....	22
10. Districts of the Czech Republic	22
Tables	
1.1 Trend of numbers of abortions by category and method in 1960 - 2000 - Czech citizens.....	23
1.2 Trend of numbers of abortions by category and method in 2001 - 2006 - Czech citizens and foreigners	24
1.3 Trend of abortion rate indicators without ectopic pregnancies.....	25
1.4 Trend of induced abortion rate indicators.....	27
1.5 Trend of abortion rate indicators - menstrual regulations and ectopic pregnancies	28
2. Trend of numbers of contraception used, in absolute numbers and relative numbers	29
3. Abortions by category, region and district of residence of the woman	31
4.1 Abortions by category, region and district of residence of the woman per 1000 inhabitants	35
4.2 Abortions by category, region and district of residence of the woman per 1000 women of fertile age (15 - 49 years)	39
4.3 Abortions by category, region and district of residence of the woman per 100 births	43
5. Indicators of abortion rate by region of residence of the woman.....	47
6. Abortions by category, region of residence and age of the woman per 1000 women of corresponding age	48
7. Abortions by category and by age of the woman	54

8.	Abortions by category, number of preceding live births and age group	56
9.	Abortions by category, region of residence and number of preceding live births	59
10.	Abortions by category and by marital status of the woman	66
11.	Abortions by category and by occupation of the woman	67
12.	Abortions by category and by marital status and age of the woman	68
13.	Abortions by category and by education of the woman	71
14.	Abortions by category and by age of the foetus in weeks	72
15.	Abortions by category and by region of health establishment and age of the foetus in weeks	73
16.	Abortions by category, length of pregnancy and weight of the foetus	76
17.	Medical reasons for legally induced abortions by chapter of diagnoses and by age of the woman	78
18.	Abortions by category and by numbers of previous deliveries, LIA and spontaneous abortions	79
19.	Abortions of foreign nationals with permanent or long-term residence permit by category of abortion and region of health establishment	80
20.	Abortions by region of residence and kind of used contraception	81
21.	Contraception used, in absolute numbers and relative numbers by region of establishment - data from Annual Statement on activity of health establishment in branch of gynaecology A (MZ) 1-01	84
22.	Abortions by category, region and district of health establishment	85
23.	Numbers of ectopic pregnancies by region of residence and age of the woman	89
24.	Numbers of LIA without medical reasons and numbers of prescribed fees, by region of residence of the woman	91
	List of chapters of ICD-10.....	92
	List of abbreviations of regions and districts	94
	Symbols in the tables	95

Úvod

Publikace „Potravy 2006“ patří do edice „Zdravotnická statistika“ a je vydávána Ústavem zdravotnických informací a statistiky ČR. K dispozici jsou publikace s daty od roku 1960, od roku 1995 vychází v dvojjazyčné česko-anglické verzi.

Tato publikace vychází z informací Národního registru potratů zřízeného v roce 2004 na základě zákona č. 20/1966 Sb., o péči o zdraví lidu, ve znění zákona č. 156/2004 Sb. Tento Národní registr navazuje na Informační systém Potravy provozovaný v ÚZIS ČR od roku 1960. Vstupním formulářem pro informace o potratech je tiskopis „Žádost o umělé přerušování těhotenství (UPT), hlášení potratu a mimoděložního těhotenství“ a doplňkově pro údaje o lékařem řízené antikoncepci také výkaz z Programu statistických zjišťování Ministerstva zdravotnictví - A (MZ) 1-01 Roční výkaz o činnosti zdravotnického zařízení pro obor gynekologie.

Sběr, hlášení a zpracování v rámci Národního zdravotnického informačního systému (NZIS) provádí ÚZIS ČR, který vydává pro vyplňování, sběr a zpracování vstupních formulářů Závazné pokyny NZIS. Hlášení je povinné a podléhá mu jak tuzemky (státní občanky ČR) s trvalým bydlištěm na území ČR, tak i cizinky bez ohledu na formu a délku pobytu. Samostatné údaje za cizinky obsahuje tabulka 19.

ÚZIS ČR měsíčně předává soubor o potratech Českému statistickému úřadu pro potřeby demografické statistiky.

V roce 2005 došlo v ÚZIS ČR ke změně zpracování a publikování dat o potratech. Do roku 2004 publikoval ÚZIS ČR pouze data o potratech českých státních příslušnic. Od roku 2005, stejně jako ČSÚ, zveřejňuje data o potratech za české občanky a cizinky souhrnně. K této změně dochází ve snaze o sjednocení dat s ČSÚ a zkvalitnění ukazatelů, ve kterých se počty potratů (zahrnutí čeští občanky a od roku 2001 i cizinci s trvalým či dlouhodobým pobytem) přepočítávají na obyvatelstvo nebo na ženy fertilního věku. Při porovnávání starších dat je nutné brát na toto odlišné pojetí ohled a ujistit se, o jaká data se jedná.

Spolu s tím došlo v roce 2005 ke zjednodušení či úplnému vypuštění některých málo využívaných tabulek. Nesleduje se již národnost žen a vypuštěny byly také podrobné tabulky, kde byly potraty tříděny podle více než tří kritérií. Územní členění až do úrovně okresů bylo ponecháno pouze v tabulkách 3, 4.1, 4.2, 4.3 a 22, v ostatních je do úrovně krajů. Tabulky zdravotních důvodů pro UPT byly omezeny na jednu tabulku podle věku ženy a jsou zde uváděny pouze kapitoly diagnóz, ne jednotlivé diagnózy.

Všechny dříve publikované tabulky s aktuálními daty jsou v ÚZIS ČR k dispozici.

Povinnému hlášení podléhají všechny druhy potratů (samovolné, miniinterrupce, jiná legální přerušování těhotenství, ostatní potraty a případy ukončení mimoděložního těhotenství) provedené ve zdravotnických zařízeních České republiky. Žádosti o umělé přerušování těhotenství, které nebyly realizovány, nepodléhají hlášení.

V období 1958 - 1986 nebyla mimoděložní těhotenství v potratech evidována a za roky 1987 - 1993 jsou případy mimoděložního těhotenství započítány pouze v celkovém počtu potratů. Teprve od roku 1994 se mimoděložní těhotenství vykazují

nejen v celkovém počtu potratů, ale také odděleně. Samostatné údaje za mimoděložní těhotenství obsahuje tabulka 23.

Vývoj ukazatelů potratovosti bez mimoděložních těhotenství od roku 1960 vykazuje tabulka 1.3. Obdobný vývoj mimoděložních těhotenství od roku 1987 sleduje tabulka 1.5.

Povinnost hlásit všechny druhy potratů vyplývá z legislativních norem. Podle vyhlášky MZ ČSR č. 11/1988 Sb., o povinném hlášení ukončení těhotenství, úmrtí dítěte a úmrtí matky se:

1. potratem rozumí ukončení těhotenství ženy, při němž:

- a) plod neprojevuje ani jednu ze známek života a jeho porodní hmotnost je nižší než 1000 g a pokud ji nelze zjistit, jestliže je těhotenství kratší než 28 týdnů,
- b) plod projevuje alespoň jednu ze známek života a má porodní hmotnost nižší než 500 g, ale nepřežije 24 hodin po porodu,
- c) z dělohy ženy bylo vyňato plodové vejce bez plodu, anebo těhotenská sliznice.

2. potratem rozumí též ukončení mimoděložního těhotenství anebo umělé přerušení těhotenství provedené podle zvláštních předpisů (Zákon ČNR č.66/1986 Sb., o umělém přerušení těhotenství. Vyhláška MZ ČSR č. 75/1986 Sb., kterou se provádí zákon ČNR č. 66/1986 Sb., o umělém přerušení těhotenství).

Druh potratu

1. *samovolný*: spontánní vypuzení plodu z dělohy před ukončením 28. týdne těhotenství.

2. *miniinterrupce*: jedná se o umělé ukončení těhotenství prováděné vakuovou aspirací. Tato metoda je pro ženu šetrnější a lze ji provést v raném stádiu těhotenství, tj. do sedmého týdne u prvorodičky a do osmého týdne u druhorodičky.

3. *jiné legální UPT*: legální ukončení těhotenství jinou metodou než miniinterrupcí do 12. týdne, u zdravotních důvodů do 24. týdne těhotenství.

Po uplynutí 12 týdnů těhotenství lze uměle přerušit těhotenství, jen je-li ohrožen život ženy nebo je prokázáno těžké poškození plodu nebo, že plod je neschopen života. Nepatří sem ukončení mimoděložního těhotenství.

4. *ostatní potraty*: tj. potrat, který si žena přivodila sama nebo potrat provedený či iniciovaný nedovoleně jinou osobou - jedná se převážně o tzv. kriminální potraty.

5. *mimoděložní*: umělé ukončení mimoděložního těhotenství.

Vzniká při uhnízdění oplodněného vajíčka mimo dělohu, většinou ve vejcovodu, popř. též ve vaječniku či dutině břišní.

Introduction

The publication "Abortions 2006" belonging to the series "Health Statistics" is published by Institute of Health Information and Statistics of the CR (IHIS CR). Issues dating from 1960 on are available, from 1995 it appears in bilingual Czech-English version.

The publication is based on data collected in the National registry of abortions established in 2004 on the basis of the Act no. 20/1966 Coll. on the care of public health, as amended by Act no. 156/2004 Collection of Law. This National registry connects on Information system Abortion conducted in IHIS CR since 1960. The primary input is the form Application for Interruption of Pregnancy and Report on Abortion or Ectopic Pregnancy, supplemented by data from the forms of the Programme of Statistic Investigations (A (MZ) 1-01) Annual Report on Activity of Health Establishment in Gynaecology (data on medically controlled contraception).

The data are collected and processed in the framework of National Health Information System (NHIS) by IHIS CR that also issues Binding Methodical Instruction for NHIS data entry in the forms and for their further processing. Reports on abortions are mandatory for all cases concerning both Czech and newly also foreign citizens disregarding the form and length of stay in the CR. Separate data on foreign citizens are in Table 19.

Files on abortion data are monthly provided by IHIS CR to Czech Statistical Office (CZSO) for processing of demographic statistics.

In year 2005 IHIS CR changed the processing and presentation of abortion data. Till the year 2004 the published data concerned only Czech citizens. From year 2005 data will be comprehensive, concerning both Czech and foreign citizens, like CZSO data. The change improves the quality of indicators computed per numbers of inhabitants or numbers of women of fertile age (these numbers include both Czech citizens and foreign citizens with permanent or long stay in the CR). This change must be taken into account when comparing recent and old data.

Along with this change in this publication occurred certain simplification and omission of some less exploited tables. Nationality of women is no more registered and tables of abortions classified by more than three criteria were omitted. Territorial classification to the level of districts was retained only in tables 3, 4.1, 4.2, 4.3 and 22, the lowest level in other tables is regional. Tables of LIA for medical reasons were reduced to one, classified by age of the woman and contain only chapters of diagnoses, not individual diagnoses.

Previously published tables with updated data are available in IHIS CR.

Mandatory reporting concerns all kinds of abortion (spontaneous, menstrual regulations, other legally induced abortions - LIA, other abortions and interruptions of ectopic pregnancy) performed in health care establishments in the CR. Applications for Interruptions, which were not realized, are not reported.

In the period 1958 - 1986 ectopic pregnancies were not registered among abortions and from 1987 to 1993 ectopic pregnancies were included only in the total

numbers of abortions. Since 1994 ectopic pregnancies are included in the totals and also recorded separately. Data on ectopic pregnancies are in Table 23.

The trend of abortion rate without ectopic pregnancies since 1960 is shown in Table 1.3. A similar trend of ectopic pregnancies is shown in Table 1.5.

The obligation of reporting all kinds of abortions follows from legislative rules. The Decree of MH CSR no. 11/1988 on mandatory notifications of terminated pregnancies also fixed the terminology as follows:

1. **Abortion is termination of pregnancy** such that
 - a) the foetus shows no signs of life and its birth weight is lower than 1000 g, or, if the weight cannot be measured, the gestation period was shorter than 28 weeks,
 - b) the foetus shows one or more signs of life but its birth weight is lower than 500 g and it dies within 24 hours after birth,
 - c) only ovum without foetus or only decidua was extracted.
2. **Abortion is also termination of ectopic pregnancy, or termination induced in accordance with special regulations** (Act no. 66/1986 on induced termination of pregnancy, MoH Decree no. 75/1986 relating to Act no. 66/1986).

Categories of abortion:

1. *Spontaneous abortion*: spontaneous expulsion of foetus from uterus before the end of 28th week of gestation.

2. *Menstrual regulation*: legally induced abortion by means of vacuum aspiration. This method is relatively gentle to the woman and may be performed in early stages of gestation, i.e. till 7th week in case of first pregnancy and till 8th week in other cases.

3. *Other legally induced abortion*: legal artificial termination of pregnancy by method other than vacuum aspiration, done till 12th week of gestation or, up to 24th week for medically indicated reasons.

Artificial termination is indicated if life of mother is endangered, or foetus is seriously damaged or incapable of life. Ectopic pregnancy is not included.

4. *Other abortions*: those performed or initiated by the woman or by other unauthorized person, mostly case of s.c. criminal abortions.

5. *Ectopic*: termination of ectopic pregnancy.

Results from development of fertilized ovum outside uterus, mostly in fallopian tube or in ovary or in abdominal cavity.

Potrasy v České republice v roce 2006

Stejně jako v předcházejících letech byl i v roce 2006 v České republice zaznamenán pokles celkového počtu potratů, oproti roku 2005 se ale jejich počet snížil jen nepatrně, a to o 64 případů. Dochází tedy k zastavení dlouhodobého trendu snižování počtu potratů. Zásadní vliv na to má redukce počtu umělých přerušování těhotenství doprovázená neustále rostoucím podílem žen užívajících některou z moderních spolehlivějších forem antikoncepce. Zatímco počet samovolných potratů se od roku 2000 zvyšuje, počet umělých přerušování těhotenství naopak dlouhodobě klesá. V posledních letech můžeme spolu se snižováním počtu potratů sledovat také narůstající počty narozených. To velmi ovlivňuje i mezinárodně hojně používaný ukazatel počet potratů (umělých) na 1 000 živě narozených.

V roce 2005 došlo v ÚZIS ČR ke změně zpracování a publikování dat o potratech. Do té doby obsahovala tato publikace pouze data o potratech českých státních příslušnic a údaje o cizinkách byly uvedeny jen v několika tabulkách. Od roku 2005 zveřejňuje ÚZIS ČR (stejně jako ČSÚ) data o potratech za české občanky a cizinky (s trvalým nebo dlouhodobým pobytem) souhrnně. K této změně dochází ve snaze o sjednocení dat s ČSÚ a zkvalitnění ukazatelů, ve kterých se počty potratů (zahrnutí čeští občanky a od roku 2001 i cizinci s trvalým či dlouhodobým pobytem) přepočítávají na obyvatelstvo nebo na ženy fertilního věku. Při porovnávání současných a dřívějších dat je potřeba se ujistit, zda se jedná pouze o potraty českých státních příslušnic nebo i cizinek.

V roce 2006 bylo v ČR evidováno celkem 39 959 potratů. Více než 63 % (25,4 tisíce) představovala umělá přerušování těhotenství a přes 33 % potratů (13,3 tisíce) samovolné potraty. Zbývá více než 3 % potratů (1,3 tisíce) tvořila mimoděložní těhotenství a tři potraty byly zařazeny do kategorie „ostatní“ (převážně nelegální).

Potratů cizinek s trvalým nebo dlouhodobým pobytem bylo evidováno 2 285, tedy 5,7 % z celkového počtu. Podobný podíl potratů cizinek (5 - 7 %) je ustálený již několik let. Potraty cizinek mají odlišnou strukturu podle druhu než potraty českých občanky. Je možné pozorovat vyšší procentuální zastoupení interrupcí (76 %) než pouze u českých občanky (63 %). V posledních letech se ale každoročně struktura potratů cizinek pomalu přibližuje struktuře potratů českých občanky.

Největší a také nejrychleji klesající skupinou potratů byly, jak již bylo zmíněno, interrupce. Ty je možné dle platných právních norem provádět na přání ženy do 12. týdne těhotenství a ze zdravotních důvodů do 24. týdne. Velká část interrupcí se provádí do 8. týdne těhotenství metodou vakuové aspirace a je pro ženu šetrnější. Jedná se o miniinterrupce, které v roce 2006 představovaly 77 % všech umělých přerušování těhotenství. Nejvyššího zastoupení dosahovaly v polovině 90tých let a od té doby podíl miniinterrupcí stále mírně klesá. Potraty indukované ze zdravotních důvodů se podílely na všech umělých přerušování těhotenství necelými 19 %. Jejich podíl prudce vzrostl v roce 1992 spolu se zavedením poplatku za interrupci bez zdravotních důvodů. Od poloviny 90tých let, kdy tvořily téměř 25 % UPT, se zastoupení interrupcí ze zdravotních důvodů snižovalo a posledních několik let se pohybuje okolo 18 %.

Zatímco dříve se počty samovolných potratů meziročně příliš neměnily, mezi roky 2005 a 2006 došlo k nárůstu počtu samovolných potratů zhruba o 1 100 případů. Vliv na to jistě má stoupající počet plánovaných těhotenství (doložený rostoucími počty narozených a klesajícími počty UPT) a také zvyšující se průměrný věk těhotných. Mezi těhotnými se rychle zvyšuje podíl žen ve věku nad 30 i nad 35 let, přičemž biologicky optimální věk pro zdravé nekomplikované těhotenství udávají odborníci mezi 20. a 25. rokem života. Mimo to se pravděpodobně daří odhalit a evidovat i velmi časně samovolné potraty (ve 3., 4. a 5. týdnu), které mohly být dříve díky méně dostupné a spolehlivé těhotenské diagnostice (relativně levné těhotenské testy z lékáren) zaměněny za opožděnou menstruaci a neevidovány.

Stejně jako se zvyšuje věk matek při porodu, zvyšuje se i věk žen při potratu. Nejvíce potratů bylo hlášeno u žen ve věku 30 až 34 let (10,8 tisíce). Potratů žen ve věku 25 až 29 let bylo jen o málo méně (10,3 tisíce) než u žen 30 až 34letých. Po přepočtu na 1 000 žen daného věku je pořadí obrácené a skupinou s nejvyšším počtem potratů jsou ženy 25 až 29leté.

Z hlediska rodinného stavu byla téměř polovina všech potratů (48,5 %) evidována u vdанých žen, 37,7 % připadalo na svobodné a 11,9 % na ženy rozvedené. U samovolných potratů je zastoupení svobodných žen poněkud nižší, u umělých přerušeni těhotenství naopak vyšší.

Oblastmi s nejvyššími počty umělých přerušeni těhotenství na 1 000 žen ve fertilním věku (15 až 49 let) zůstávají dlouhodobě okresy při severozápadní hranici České republiky (v Karlovarském a Ústeckém kraji) a také některé okresy na západní hranici Jihočeského kraje. Nejméně interrupcí na 1 000 žen fertilního věku je již stabilně evidováno v okresech podél Slovenských hranic a v oblasti Českomoravské vrchoviny.

Mezinárodní srovnání v oblasti potratovosti, je poměrně složité. V mnoha státech Evropy neevidují miniinterrupce. Gynekolog ženě provede tzv. regulaci menstruace bez zjišťování proč k vynechání menstruace došlo a zda se ve skutečnosti nejedná o potrat. V situaci, kdy u nás miniinterrupce tvoří téměř 80 % všech UPT, je zřejmé, že jejich započtení nebo nezapočtení do celkového počtu interrupcí je zcela zásadní. Také mezinárodně nejpoužívanější ukazatel - počet UPT na 1 000 živě narozených - není v období měnících se věkových struktur a počtů narozených příliš vhodný.

Dle statistik Světové zdravotnické organizace jsou evropskými státy s nejvyšším počtem UPT na 1 000 živě narozených Rusko, Rumunsko (přes 1 000 UPT na 1 000 živě narozených), další země bývalého Sovětského svazu a Bulharsko. Nejméně interrupcí na 1 000 živě narozených je evidováno v zemích Beneluxu, Švýcarsku a Chorvatsku (do 150 UPT na 1 000 živě narozených). Česká republika (240 UPT na 1 000 živě narozených) je spolu se Skandinávskými zeměmi, Francií a Velkou Británií zhruba uprostřed tohoto žebříčku států.

Abortions in the Czech Republic 2006

As in the preceding years the total number of abortions in the Czech Republic diminished also in 2006, but in contrast to 2005 the number of abortions declined only slightly, by 64 cases. The long - term trend in declining number of abortions thus ceases. The principal role in this decrease is played by reduction of the number of induced abortions connected with increasing numbers of women using some of the modern reliable forms of contraception. While the number of spontaneous abortions increases since 2000, the number of induced abortions permanently decreases. In recent years we could observe also increasing numbers of births. This is reflected in the indicator of the number of (induced) abortions per 1 000 births that is widely used internationally.

In 2005 IHIS CR changed the processing and publication of abortion data. In previous years the published data concerned only Czech citizens and data on foreign citizens were shown only in a few tables. From 2005 abortion data from IHIS CR (like those from CZSO) are published comprehensively, concerning both Czech and foreign citizens (with permanent or long-term stay in the CR). The change reflects the need of unification with CZSO data and to improve the quality of indicators in which numbers of abortions (including Czech citizens and since 2001 also foreign citizens with permanent or long-term stay in the CR) are computed per numbers of inhabitants or numbers of women of fertile age. When comparing recent and old data it is necessary to check whether they concern only Czech women or also foreign citizens.

In 2006 there were 39 959 abortions registered in the CR. More than (25.4 thousand) were legally induced abortions (LIA) and over 33 % (13.3 thousand) were spontaneous abortions. The remaining 3 % (1.3 thousand) were ectopic pregnancies and three abortions were classified in category "other" (mostly illegal).

The 2 285 abortions of foreigners with permanent or long-term stay in the CR represented 5.7 % of the total. A similar proportion (5 - 7 %) of abortions of foreigners has been stable for several years. Compared to Czech citizens abortions of foreigners have different structure by category. Among foreigners the proportion of LIA is higher (76 %) than among Czech women (63 %). In recent years abortion structure of foreigners slowly approaches the abortion structure of Czech citizens.

The largest and also the fastest growing group of abortions were LIA. These may be performed according to valid legal regulations on request of the woman till the 12th gestation week and for medical reasons till the 24th gestation week. A large part of LIA is performed till the 8th gestation week by means of vacuum aspiration, more gentle to the woman. These menstrual regulations represented 77 % of all LIA in 2006. Their proportion was highest in mid 1990s and since then it slightly decreases. Medically indicated abortions represented less than 19 % of all LIA. Their proportion steeply rose in 1992 along with implementation of fees for LIA without health reasons. Since mid 1990s when they constituted almost 25 % of LIA the proportion has slowly dropped to around 18 % registered in recent years.

While the numbers of spontaneous abortions had been almost stable over several past years, between 2005 and 2006 the number of spontaneous abortions increased by about 1 100 cases. This is certainly influenced by the increasing number of planned pregnancies (documented by the increasing number of births and decreasing numbers of LIA) and also the increasing age of pregnant women. The proportion of age groups over 30 years and also over 35 years among pregnant women rapidly increase, while experts set the biologically optimal age for healthy uncomplicated pregnancy between 20 and 25 years. Besides these factors there are also probably number of early spontaneous abortions (in 3rd to 5th week), detected and registered thanks to accessible and reliable diagnostics (inexpensive pregnancy tests in pharmacies), that may have been previously mistaken for delayed menses and evaded registration.

As well as the age of mother at delivery, the age of women at abortion also increases. Most abortions were reported in women in the age group 30 to 34 years (10.8 thousand). There were only slightly less abortions (10.3 thousand) in the age group 25 to 29 years. The order is reversed in relative numbers of abortions per 1 000 women of the respective age group. Most abortions per 1 000 women of respective age group were reported in the age group 25 to 29 years.

As the marital status is concerned, almost one half of all abortions (48.5 %) were registered in married women, 37.7 % in unmarried women and 11.9 % in divorced women. The proportion of unmarried women is somewhat lower in spontaneous abortions but somewhat higher in LIA.

Regions with the highest numbers of LIA per 1 000 women of fertile age (15 to 49 years) are permanently the districts at the north-west border of the CR (in regions Karlovarský and Ústecký) and some districts at the south-west border (in region Jihočeský). The lowest numbers of LIA per 1 000 women at fertile age are permanently registered in districts around the border with Slovakia and in the highlands on Bohemian-Moravian boundary.

International comparison in the field of abortion rates is difficult. In many European countries menstrual regulations are not registered at all. Gynaecologists perform it without asking about the cause of delay of menses and do not investigate the possibility of pregnancy. Since in our country menstrual regulations constitute almost 80 % of all LIA it is clear that their inclusion or exclusion in registration is a problem of principal importance. Also the indicator of the number of LIA per 1 000 live births most widely used internationally is not very convenient in periods of rapidly changing age structures and numbers of births.

According to WHO statistics the countries with the highest numbers of LIA per 1 000 live births in Europe are Russia and Romania (over 1 000 LIA per 1 000 live births) followed by other countries of the former Soviet Union and Bulgaria. The lowest numbers of LIA per 1 000 live births in Europe are registered in the countries of Benelux, Switzerland and Croatia (up to 150 LIA per 1 000 live births). The Czech Republic (240 LIA per 1 000 live births) along with Scandinavian countries, France and Great Britain are roughly in the middle of this ranking list.

I. Potraty podle druhu a věku ženy na 100 narozených*Abortions by category and age of the woman per 100 births*

Věk ženy	Samo- volné potraty	Umělá přerušení těhotenství				Mimoděložní těhotenství	Ostatní potraty	Potraty celkem vč. mimoděložního těhotenství
		mini- interrupce	jiná legální	celkem	z toho ze zdr. důvodů			
<i>Age of the woman</i>	<i>Sponta- neous abortions</i>	<i>Legally induced abortions</i>				<i>Ectopic pregnancies</i>	<i>Other abor- tions</i>	<i>Abortions total including ectopic pregnancies</i>
		<i>menstrual regulations</i>	<i>other</i>	<i>total</i>	<i>o.w. therap. abortions</i>			
-14	15,79	142,11	100,00	242,11	163,16	-	-	257,89
15 - 19	14,32	46,24	18,89	65,13	3,65	0,43	-	79,88
20 - 24	11,11	21,03	8,08	29,11	2,62	0,75	0,01	40,97
25 - 29	10,09	10,19	3,29	13,48	1,91	1,00	0,00	24,57
30 - 34	11,67	14,65	3,76	18,40	2,83	1,35	0,00	31,42
35 - 39	22,03	39,67	8,70	48,38	7,78	2,34	-	72,74
40 - 44	53,83	111,06	26,45	137,52	112,55	3,62	-	194,96
45 - 49	161,82	263,64	58,18	321,82	274,55	5,45	-	489,09
celkem <i>total</i>	12,56	18,41	5,48	23,89	4,50	1,20	0,00	37,65

II. Vývoj počtu ukončených těhotenství

Trend of number of terminated pregnancies

Údaje ÚZIS ČR - sledují do roku 2000 potraty pouze za české státní příslušnice (tuzemky)

Data collected by IHIS CR concern to year 2000 only abortions of Czech citizens

Rok	Ukončená těho- tenství	Ze 100 ukončených těhotenství				Potraty		Narození	
		potratů celkem ¹⁾	z toho UPT	narozených		celkem ¹⁾	z toho UPT	celkem	z toho živě
				celkem	z toho živě				
Year	Termi- nated pregnan- cies	Of 100 terminated pregnancies				Abortions		Births	
		abortions total ¹⁾	o.w. LIA	births		total ¹⁾	o.w. LIA	total	o.w. live births
				total	o.w. live births				
1960	215 374	39,57	31,36	60,43	59,84	85 213	67 550	130 161	128 879
1961	219 563	39,79	31,91	60,21	59,67	87 362	70 062	132 201	131 019
1962	218 260	38,29	30,25	61,71	61,19	83 565	66 031	134 695	133 557
1963	221 739	32,32	23,21	67,68	67,12	71 677	51 470	150 062	148 840
1964	226 554	31,29	22,74	68,71	68,16	70 888	51 524	155 666	154 420
1965	224 886	33,95	26,04	66,05	65,56	76 341	58 554	148 545	147 438
1966	225 522	36,94	29,18	63,06	62,59	83 316	65 818	142 206	141 162
1967	226 144	38,35	30,89	61,65	61,22	86 731	69 850	139 413	138 448
1968	227 485	39,16	31,86	60,84	60,42	89 089	72 488	138 396	137 437
1969	235 243	38,72	31,57	61,28	60,86	91 088	74 263	144 155	143 165
1970	238 402	37,55	30,16	62,45	62,02	89 509	71 893	148 893	147 865
1971	241 685	35,77	28,41	64,23	63,79	86 452	68 652	155 233	154 180
1972	249 565	33,99	26,08	66,01	65,58	84 821	65 079	164 744	163 661
1973	259 939	29,62	21,50	70,38	69,92	76 986	55 898	182 953	181 750
1974	273 557	28,56	20,83	71,44	71,00	78 130	56 969	195 427	194 215
1975	269 211	28,36	20,62	71,64	71,24	76 342	55 511	192 869	191 776
1976	266 430	29,24	21,35	70,76	70,33	77 908	56 889	188 522	187 378
1977	264 521	30,87	23,10	69,13	68,71	81 656	61 114	182 865	181 763
1978	263 933	31,79	24,21	68,21	67,78	83 915	63 904	180 018	178 901
1979	256 708	32,58	25,13	67,42	67,05	83 624	64 505	173 084	172 112
1980	241 168	35,87	28,58	64,13	63,77	86 503	68 930	154 665	153 801
1981	234 559	38,10	30,51	61,90	61,58	89 373	71 574	145 186	144 438
1982	234 049	39,11	31,84	60,89	60,56	91 531	74 531	142 518	141 738
1983	230 165	39,99	32,60	60,01	59,71	92 033	75 037	138 132	137 431
1984	234 225	41,26	33,96	58,74	58,47	96 638	79 534	137 587	136 941

II. Vývoj počtu ukončených těhotenství

Trend of number of terminated pregnancies

Údaje ÚZIS ČR - sledují do roku 2000 potraty pouze za české státní příslušnice (tuzemky)

Data collected by IHIS CR concern to year 2000 only abortions of Czech citizens

Rok	Ukončená těho- tenství	Ze 100 ukončených těhotenství				Potraty		Narození	
		potratů celkem ¹⁾	z toho UPT	narozených		celkem ¹⁾	z toho UPT	celkem	z toho živě
				celkem	z toho živě				
Year	Termi- nated pregnan- cies	Of 100 terminated pregnancies				Abortions		Births	
		abortions total ¹⁾	o.w. LIA	births		total ¹⁾	o.w. LIA	total	o.w. live births
				total	o.w. live births				
1985	235 845	42,13	35,21	57,87	57,61	99 357	83 042	136 488	135 881
1986	233 394	42,61	35,80	57,39	57,14	99 452	83 564	133 942	133 356
1987	256 073	48,66	42,06	51,34	51,13	124 604	107 717	131 469	130 921
1988	260 368	48,83	42,26	51,17	50,95	127 130	110 031	133 238	132 667
1989	252 931	49,04	42,46	50,96	50,75	124 050	107 403	128 881	128 356
1990	254 789	48,55	42,05	51,45	51,24	123 695	107 131	131 094	130 564
1991	248 638	47,78	41,48	52,22	52,03	118 788	103 124	129 850	129 354
1992	230 586	47,03	40,52	52,97	52,78	108 444	93 435	122 142	121 705
1993	205 507	40,89	33,77	59,11	58,89	84 037	69 398	121 470	121 025
1994	173 015	38,20	31,02	61,80	61,60	66 100	53 674	106 915	106 579
1995	156 540	38,42	30,85	61,58	61,39	60 143	48 286	96 397	96 097
1996	148 947	39,06	31,22	60,94	60,72	58 184	46 506	90 763	90 446
1997	145 901	37,68	29,65	62,32	62,14	54 971	43 261	90 930	90 657
1998	144 127	36,98	28,40	63,02	62,82	53 298	40 935	90 829	90 535
1999	139 243	35,53	26,69	64,47	64,26	49 469	37 157	89 774	89 471
2000	136 063	33,00	23,91	67,00	66,81	44 894	32 530	91 169	90 910
2001 ²⁾	136 035	33,12	23,91	66,88	66,69	45 057	32 528	90 978	90 715
2002	136 790	31,98	22,77	68,02	67,83	43 743	31 142	93 047	92 786
2003	136 261	31,05	21,50	68,95	68,75	42 304	29 298	93 957	93 685
2004	139 253	29,68	19,80	70,32	70,13	41 324	27 574	97 929	97 664
2005	142 521	28,08	18,56	71,92	71,72	40 023	26 453	102 498	102 211
2006	146 089	27,35	17,35	72,65	72,44	39 959	25 352	106 130	105 831

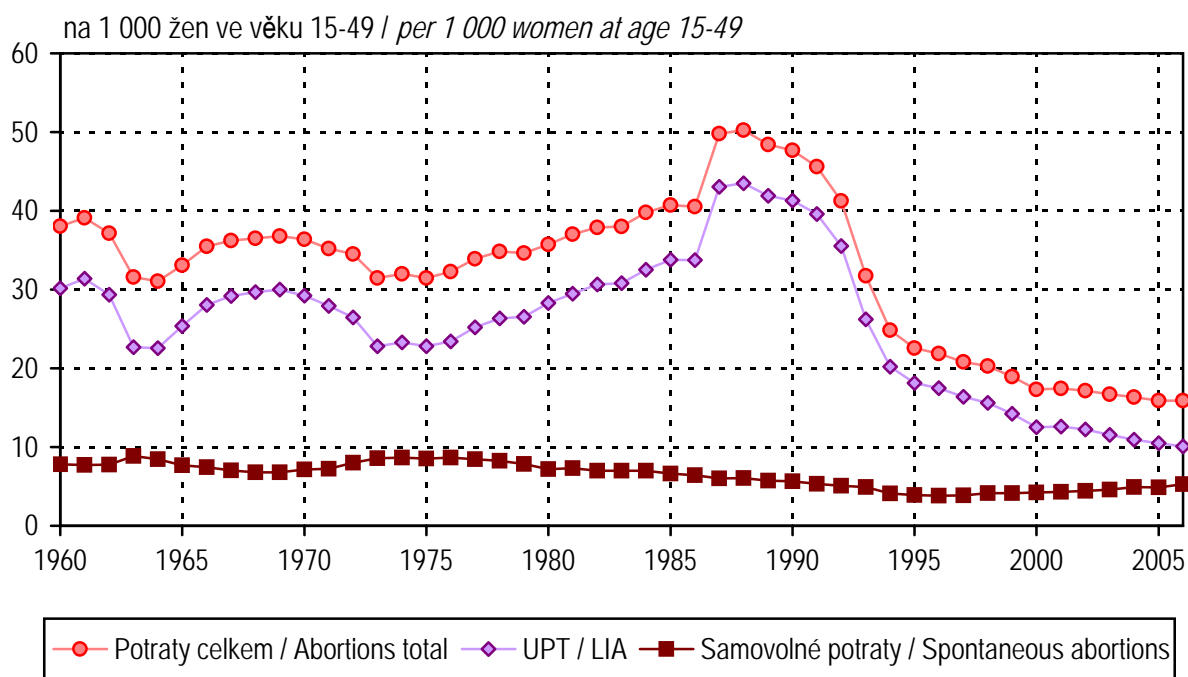
¹⁾ Včetně mimoděložních těhotenství od roku 1987²⁾ Od roku 2001 souhrnná data za potraty českých občerek a cizinek

Pozn.: UPT = umělá přerušeni těhotenství

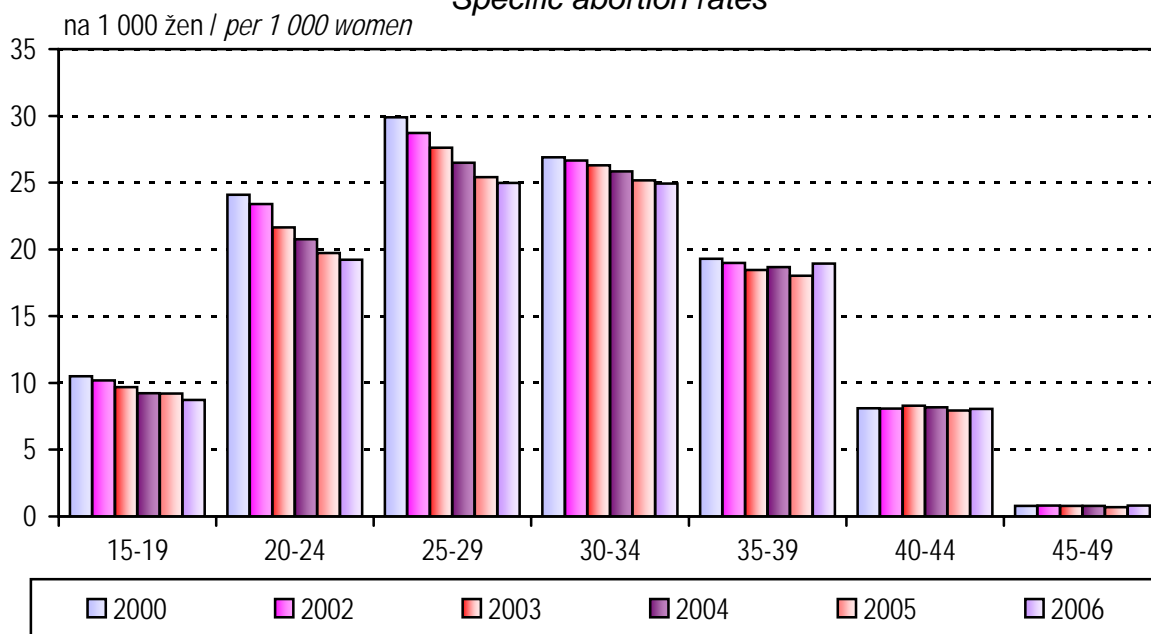
¹⁾ Including ectopic pregnancies from 1987²⁾ Since 2001 total data cover abortions Czech citizens and foreigners

Note: LIA = legally induced abortions

1. Vývoj obecných měr potratovosti Trend of general abortion rates



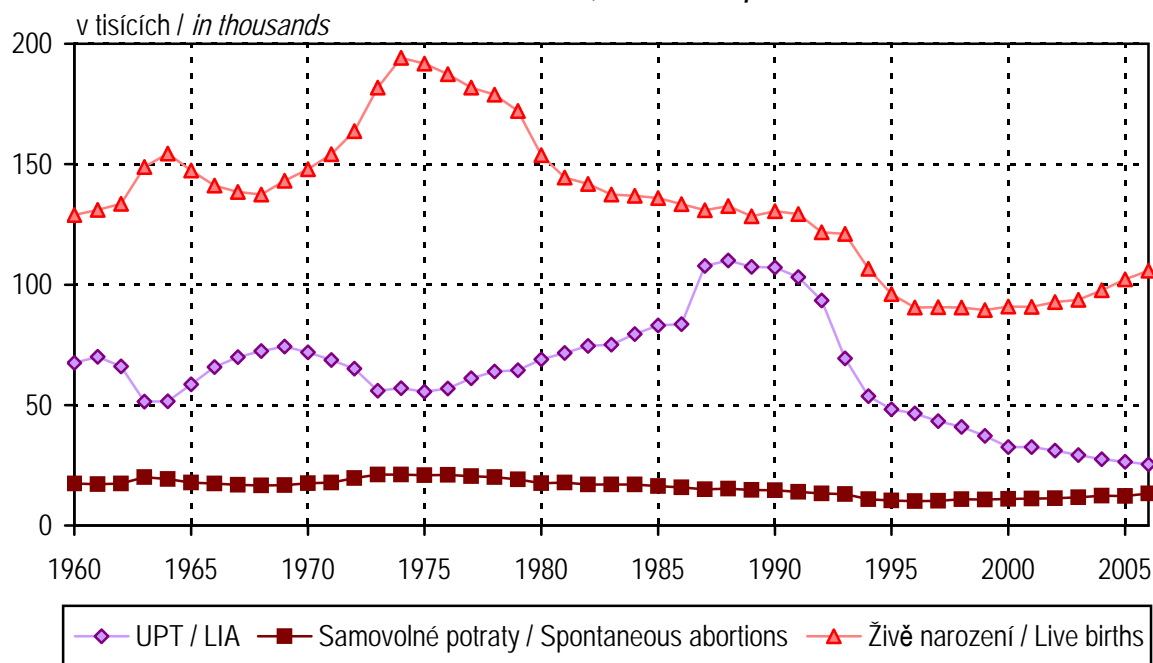
2. Specifické míry potratovosti Specific abortion rates



Pozn.: Od roku 2001 souhnná data za potraty českých občerek a cizinek
 Note: Since 2001 total data cover abortions Czech citizens and foreigners

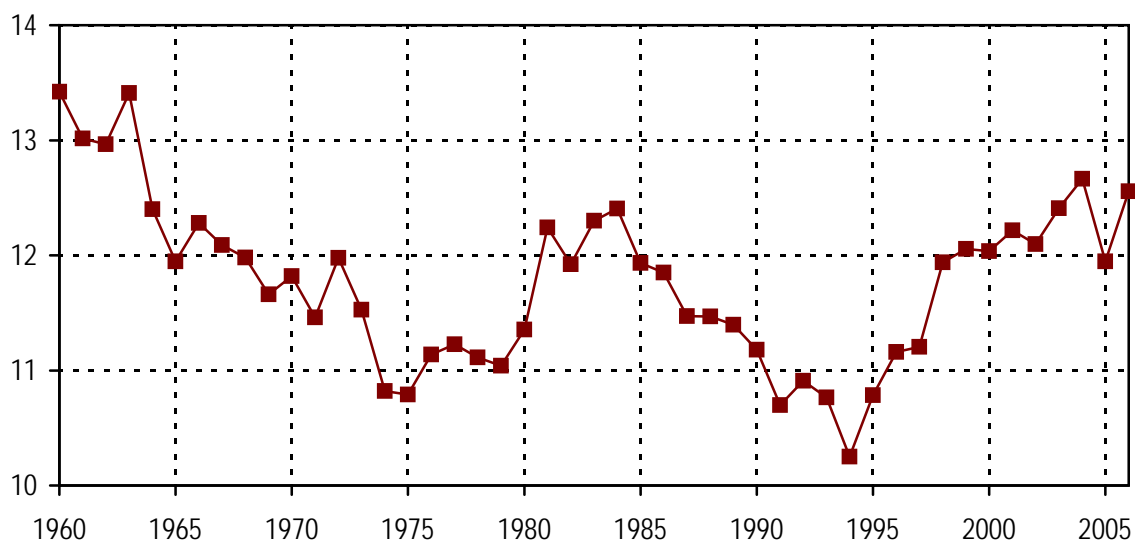
3. Vývoj počtu živě narozených dětí, UPT a samovolných potratů

Trend of numbers of live births, LIA and spontaneous abortions



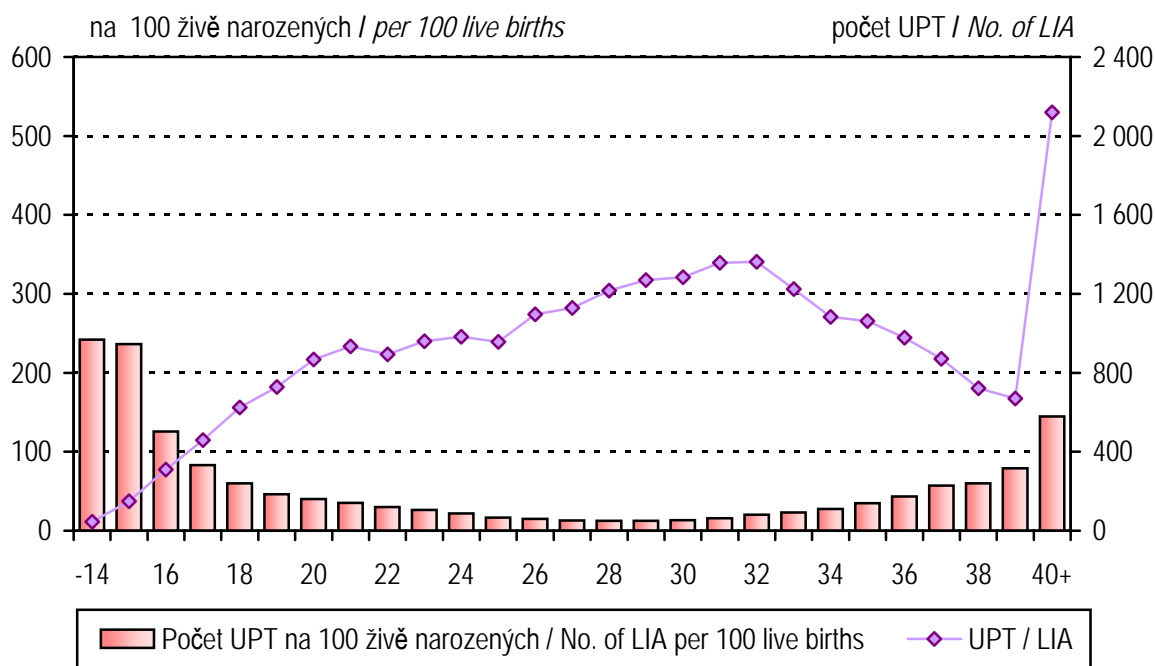
4. Vývoj samovolných potratů na 100 narozených

Trend of spontaneous abortions per 100 births

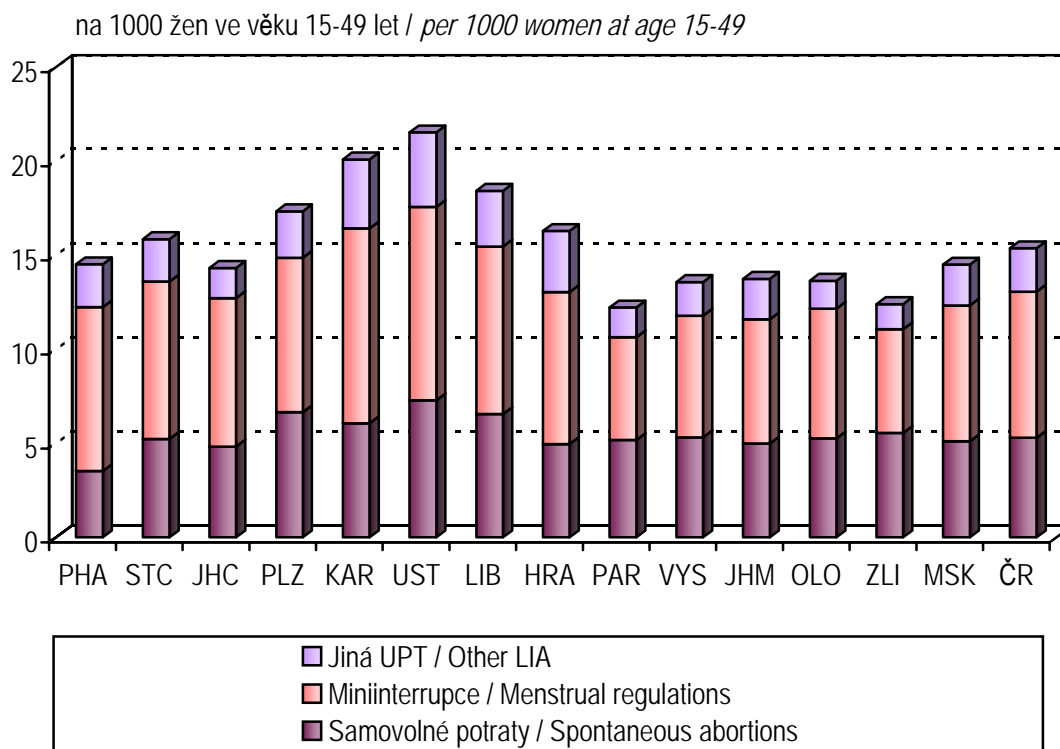


Pozn.: Od roku 2001 souhnná data za potraty českých občerek a cizinek
 Note: Since 2001 total data cover abortions Czech citizens and foreigners

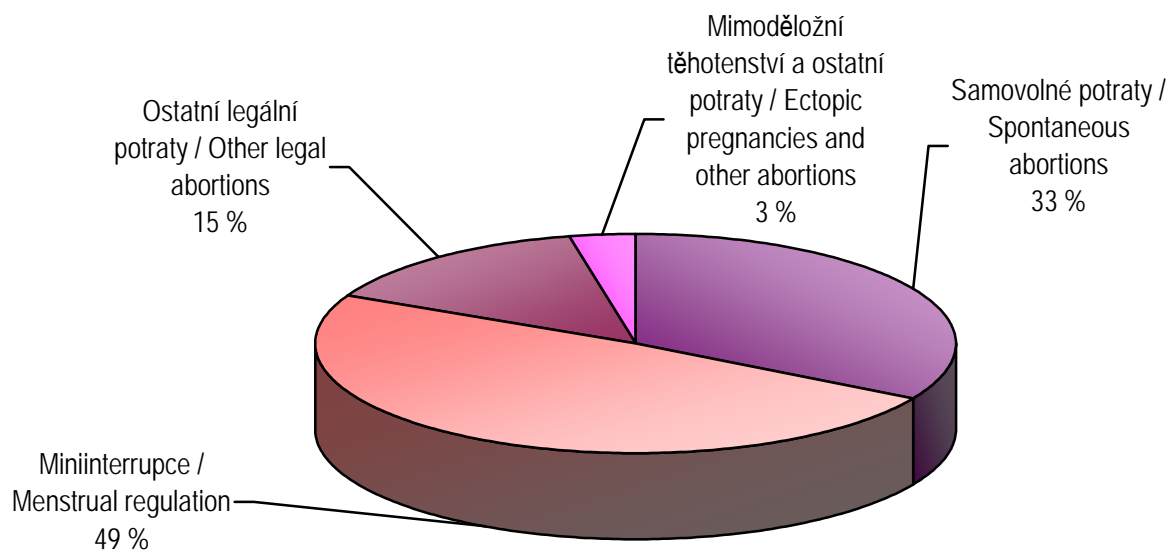
5. Umělá přerušení těhotenství podle věku ženy Legally induced abortions by age of woman



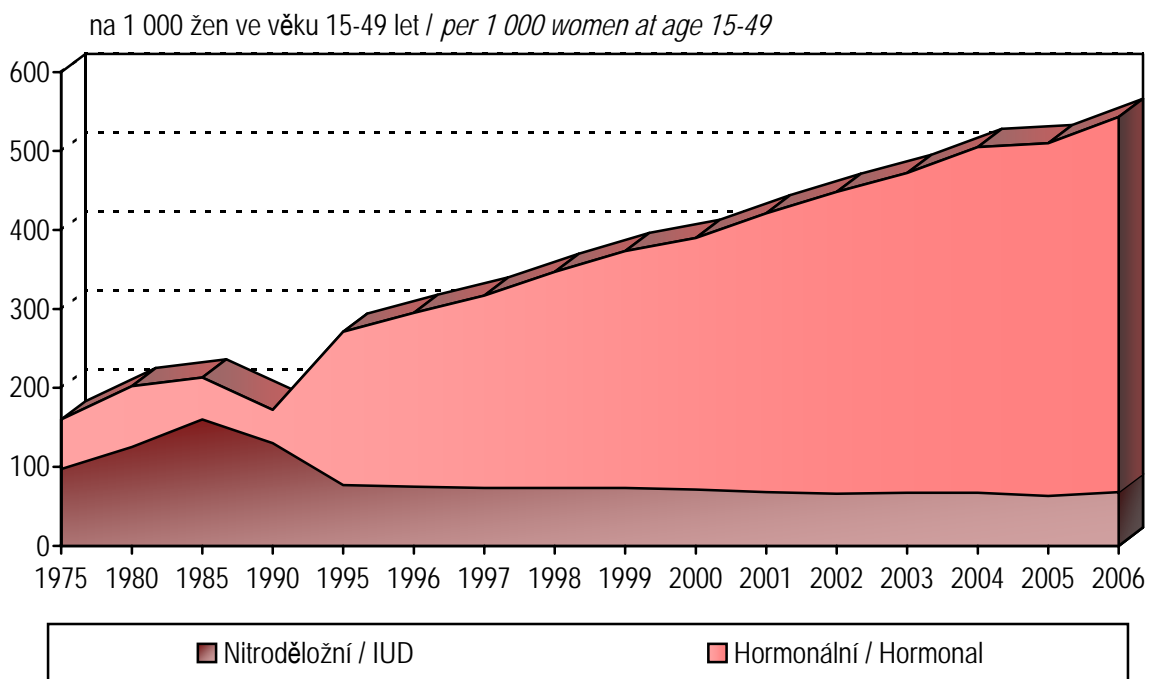
6. Potratovost žen ve fertilním věku podle kraje bydliště Abortion rate of women in fertile age by region of residence



7. Struktura potratů podle druhu Structure of abortions by category

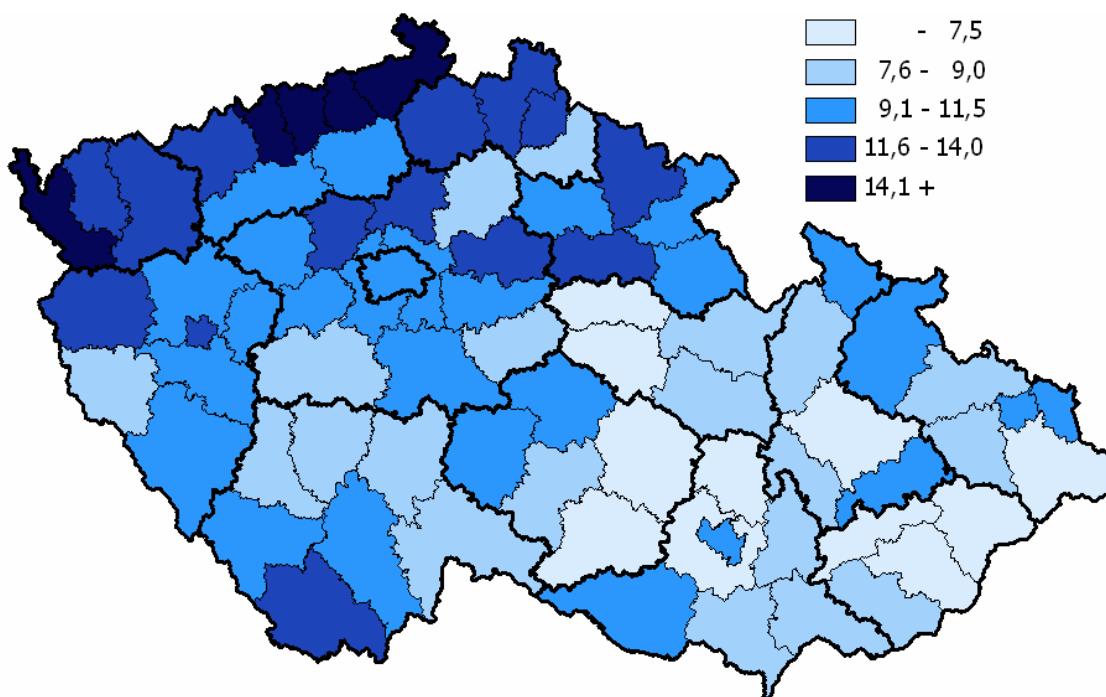


8. Vývoj užívané antikoncepce Trend of numbers of contraception used



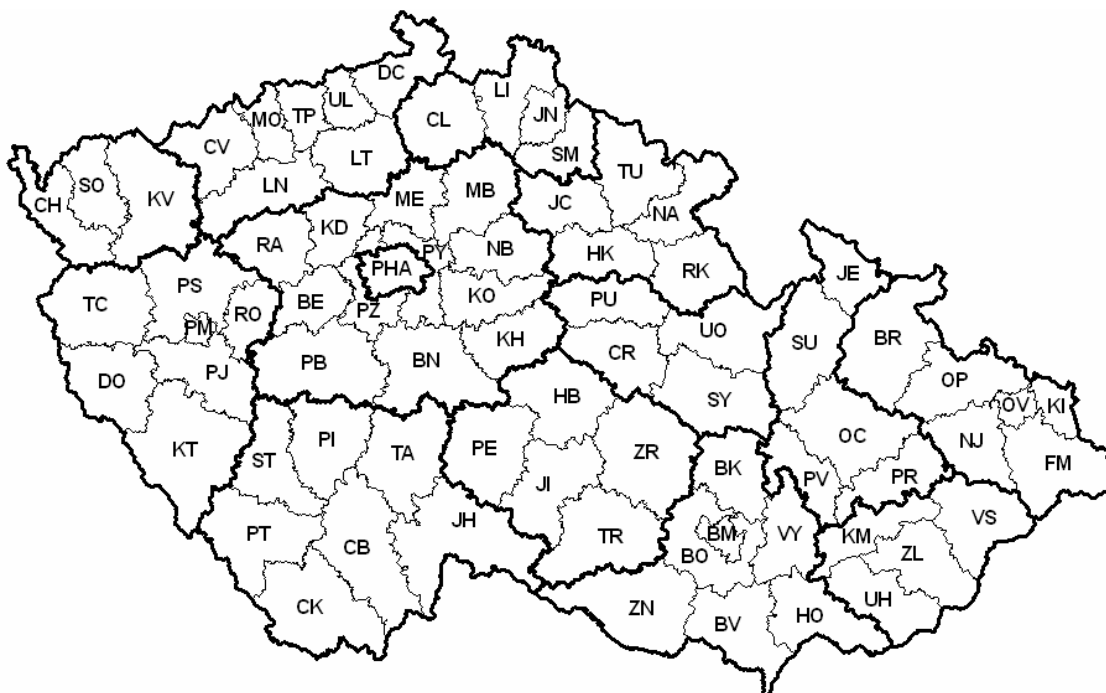
9. Počet UPT na 1 000 žen ve fertilním věku

No. of LIA per 1 000 women at fertile age



10. Okresy České republiky

Districts of the Czech Republic



1.1 Vývoj počtu potratů podle druhu a způsobu provedení - české občanky

Trend of numbers of abortions by category and method - Czech citizens

Rok	české občanky									cizinky	úhrnem vč. cizinek
	samo- volné	umělá přerušení těhotenství				ostat- ní	celkem bez MDT	mimo- dělož. těhot. (MDT)	celkem vč. MDT		
		miniinter- rupce	jiné legální	celkem	z toho ze zdrav. důvodů						
Year	czech citizens									foreign- ers	total including foreign.
sponta- neous	legally induced abortions				other	total without ectopic pregn.	ectopic preg- nancies	total including ectopic pregn.			
	menstrual regula- tions	other	total	o.w. therap. abortions							
1960	17 471	.	.	67 550	8 582	192	85 213
1965	17 747	.	.	58 554	10 590	40	76 341
1970	17 597	.	.	71 893	12 793	19	89 509
1975	20 812	.	.	55 511	10 105	19	76 342
1980	17 561	.	.	68 930	13 274	12	86 503
1985	16 281	.	.	83 042	15 626	34	99 357
1986	15 873	.	.	83 564	15 029	15	99 452
1987	15 081	78 536	29 181	107 717	11 095	24	122 822	1 782	124 604	2 134	126 738
1988	15 282	85 493	24 538	110 031	10 087	18	125 331	1 799	127 130	2 216	129 346
1989	14 689	85 216	22 187	107 403	9 871	18	122 110	1 940	124 050	2 577	126 627
1990	14 656	86 444	20 687	107 131	9 428	15	121 802	1 893	123 695	2 361	126 056
1991	13 892	83 915	19 209	103 124	8 836	23	117 039	1 749	118 788	1 266	120 054
1992	13 324	77 040	16 395	93 435	10 270	4	106 763	1 681	108 444	880	109 324
1993	13 076	56 982	12 416	69 398	15 738	3	82 477	1 560	84 037	1 409	85 446
1994	10 958	45 694	7 980	53 674	13 046	8	64 640	1 460	66 100	1 334	67 434
1995	10 397	40 755	7 531	48 286	11 679	12	58 695	1 448	60 143	1 447	61 590
1996	10 129	39 125	7 381	46 506	10 884	19	56 654	1 530	58 184	1 778	59 962
1997	10 188	36 497	6 764	43 261	9 578	6	53 455	1 516	54 971	2 002	56 973
1998	10 844	34 193	6 742	40 935	8 742	12	51 791	1 507	53 298	2 356	55 654
1999	10 824	30 834	6 323	37 157	7 634	11	47 992	1 477	49 469	2 634	52 103
2000	10 972	26 785	5 745	32 530	6 338	15	43 517	1 377	44 894	2 476	47 370

Pozn.: Celkový počet potratů bez mimoděložního těhotenství se používá jen pro mezinárodní srovnání.

Od r. 1987 - Podle zákona ČNR č. 66/1986 Sb. (o umělém přerušení těhotenství)

cizinky = cizí státní příslušnice s trvalým a dlouhodobým pobytem v ČR

Note: Total number of abortions without ectopic pregnancies is used only for international comparison.

Since 1987 - by ČNR Act no. 66/1986 (on legally induced abortion)

foreigners = foreign citizens with permanent or long-term residence in CR

1.2 Vývoj počtu potratů podle druhu a způsobu provedení**- české občanky a cizinky***Trend of numbers of abortions by category and method***- Czech citizens and foreigners**

Rok	české občanky a cizinky									
	samo- volné	umělá přerušení těhotenství				ostatní	celkem bez MDT	mimo- dělož. těhot. (MDT)	celkem vč. MDT	z toho cizinky
		miniinter- rupce	jiné legální	celkem	z toho ze zdrav. důvodů					
Year	<i>czech citizens and foreigners</i>									
	<i>sponta- neous</i>	<i>legally induced abortions</i>				<i>other</i>	<i>total without ectopic pregn.</i>	<i>ectopic preg- nancies</i>	<i>total including ectopic pregn.</i>	<i>o. w. foreign- ers</i>
		<i>menstrual regula- tions</i>	<i>other</i>	<i>total</i>	<i>o. w. therap. abortions</i>					
2001 ¹⁾	11 116	26 253	6 275	32 528	6 019	2	43 646	1 411	45 057	2 576
2002	11 256	25 147	5 995	31 142	5 606	24	42 422	1 321	43 743	2 751
2003	11 660	23 325	5 973	29 298	5 385	58	41 016	1 288	42 304	2 660
2004	12 402	21 715	5 859	27 574	4 597	9	39 985	1 339	41 324	2 254
2005	12 245	20 519	5 934	26 453	4 678	1	38 699	1 324	40 023	2 238
2006	13 326	19 537	5 817	25 352	4 779	3	38 681	1 278	39 959	2 285

¹⁾ Od roku 2001 souhrnná data za potraty českých občanek a cizinek

Pozn.: Celkový počet potratů bez mimoděložního těhotenství se používá jen pro mezinárodní srovnání.

Od r. 1987 - Podle zákona ČNR č. 66/1986 Sb. (o umělém přerušení těhotenství)

cizinky = cizí státní příslušnice s trvalým a dlouhodobým pobytem v ČR

¹⁾ Since 2001 total data cover abortion Czech citizens and foreigners

Note: Total number of abortions without ectopic pregnancies is used only for international comparison.

Since 1987 - by ČNR Act no. 66/1986 (on legally induced abortion)

foreigners = foreign citizens with permanent or long-term residence in CR

1.3 Vývoj ukazatelů potratovosti bez mimoděložních těhotenství*Trend of abortion rate indicators without ectopic pregnancies*

Rok	Potraty			Ze 100 ukončených těhotenství bylo potratů	Ze 100 potratů bylo UPT
	na 1000 obyvatel	na 100 narozených	na 1 000 žen fertilního věku ¹⁾		
Year	Abortions			Of 100 terminated pregnancies abortions were	Of 100 abortions LIA were
	per 1 000 inhabitants	per 100 births	per 1 000 women at fertile age ¹⁾		
1960	8,8	65,5	38,1	39,6	79,3
1961	9,1	66,1	39,1	39,8	80,2
1962	8,7	62,0	37,1	38,3	79,0
1963	7,4	47,8	31,6	32,3	71,8
1964	7,3	45,5	31,0	31,3	72,7
1965	7,8	51,4	33,1	33,9	76,7
1966	8,5	58,6	35,5	36,9	79,0
1967	8,8	62,2	36,2	38,4	80,5
1968	9,0	64,4	36,5	39,2	81,4
1969	9,2	63,2	36,8	38,7	81,5
1970	9,1	60,1	36,4	37,5	80,3
1971	8,8	55,7	35,2	35,8	79,4
1972	8,6	51,5	34,5	34,0	76,7
1973	7,8	42,1	31,4	29,6	72,6
1974	7,8	40,0	31,9	28,6	72,9
1975	7,6	39,6	31,3	28,4	72,7
1976	7,7	41,3	32,1	29,2	73,0
1977	8,0	44,7	33,7	30,9	74,8
1978	8,2	46,6	34,6	31,8	76,2
1979	8,1	48,3	34,4	32,6	77,1
1980	8,4	55,9	35,5	35,9	79,7
1981	8,7	61,6	36,8	38,1	80,1
1982	8,9	64,2	37,6	39,1	81,4
1983	8,9	66,6	37,8	40,0	81,5
1984	9,4	70,2	39,5	41,3	82,3
1985	9,6	72,8	40,4	42,1	83,6
1986	9,6	74,3	40,1	42,6	84,0
1987	11,9	93,4	49,1	48,0	87,7
1988	12,1	94,1	49,5	48,1	87,8
1989	11,8	94,7	47,7	48,3	88,0
1990	11,8	92,9	47,0	47,8	88,0

1.3 Vývoj ukazatelů potratovosti bez mimoděložních těhotenství*Trend of abortion rate indicators without ectopic pregnancies*

Rok	Potraty			Ze 100 ukončených těhotenství bylo potratů	Ze 100 potratů bylo UPT
	na 1000 obyvatel	na 100 narozených	na 1 000 žen fertilního věku ¹⁾		
Year	Abortions			Of 100 terminated pregnancies abortions were	Of 100 abortions LIA were
	per 1 000 inhabitants	per 100 births	per 1 000 women at fertile age ¹⁾		
1991	11,4	90,1	44,9	47,1	88,1
1992	10,3	87,4	40,6	46,3	87,5
1993	8,0	67,9	31,1	40,1	84,1
1994	6,3	60,5	24,3	37,4	83,0
1995	5,7	60,9	22,0	37,5	82,3
1996	5,5	62,4	21,3	38,0	82,1
1997	5,2	58,8	20,2	36,6	80,9
1998	5,0	57,0	19,7	35,9	79,0
1999	4,7	53,5	18,4	34,5	77,4
2000	4,2	47,7	16,8	32,0	74,8
2001 ²⁾	4,3	48,0	17,0	32,1	74,5
2002	4,2	45,6	16,6	31,0	73,4
2003	4,0	43,7	16,2	30,1	71,4
2004	3,9	40,8	15,8	28,7	69,0
2005	3,8	37,8	15,4	27,2	68,4
2006	3,8	38,9	16,4	26,5	65,5

¹⁾ Fertilní věk: 15-49 let²⁾ Do roku 2000 pouze za tuzemky, od roku 2001 souhrnná data za potraty českých občanek a cizinek¹⁾ Fertile age: 15-49 years²⁾ By the year 2000 data only for Czech citizens, since 2001 total data cover abortions Czech citizens and foreigners

1.4 Vývoj ukazatelů umělé potratovosti*Trend of induced abortion rate indicators*

Rok	UPT			Ze 100 UPT		
	na 1000 obyvatel	na 100 narozených	na 1000 žen fertilního věku ¹⁾	zdravotní důvody	mini-interrupce	jiné legální
Year	<i>Abortions</i>			<i>Of 100 LIA</i>		
	<i>per 1000 inhabitants</i>	<i>per 100 births</i>	<i>per 1000 women at fertile age ¹⁾</i>	<i>therap. abortions</i>	<i>menstrual regulations</i>	<i>others</i>
1987	10,4	81,9	43,1	10,3	72,9	27,1
1988	10,6	82,6	43,5	9,2	77,7	22,3
1989	10,4	83,3	41,9	9,2	79,4	20,7
1990	10,3	81,7	41,3	8,8	80,7	19,3
1991	10,0	79,4	39,6	8,6	81,4	18,6
1992	9,1	76,5	35,5	11,0	82,5	17,5
1993	6,7	57,1	26,2	22,7	82,1	17,9
1994	5,2	50,2	20,2	24,3	85,1	14,9
1995	4,7	50,1	18,1	24,2	84,4	15,6
1996	4,5	51,2	17,5	23,4	84,1	15,9
1997	4,2	47,6	16,4	22,1	84,4	15,6
1998	4,0	45,1	15,6	21,4	83,5	16,5
1999	3,6	41,4	14,2	20,6	83,0	17,0
2000	3,2	35,7	12,5	19,5	82,3	17,7
2001 ²⁾	3,2	35,8	12,7	18,5	80,7	19,3
2002	3,1	33,5	12,2	18,0	80,7	19,3
2003	2,9	31,2	11,6	18,4	79,6	20,4
2004	2,7	28,2	10,9	16,7	78,8	21,2
2005	2,6	25,8	10,5	17,7	77,6	22,4
2006	2,5	23,9	10,1	18,9	77,1	22,9

¹⁾ Fertilní věk: 15-49 let²⁾ Do roku 2000 pouze za tuzemky, od roku 2001 souhrnná data za potraty českých občanek a cizinek¹⁾ *Fertile age: 15-49 years*²⁾ *By the year 2000 data only for Czech citizens, since 2001 total data cover abortions Czech citizens and foreigners*

1.5 Vývoj ukazatelů potratovosti - miniinterrupce a mimoděložních těhotenství
Trend of abortion rate indicators
- menstrual regulations and ectopic pregnancies

Rok	Miniinterrupce			Mimoděložní těhotenství		
	na 100 ukonč. těhotenství	na 100 potratů	na 1000 žen fertilního věku ¹⁾	na 100 ukonč. těhotenství	na 100 narozených	na 1000 žen fertilního věku ¹⁾
Year	<i>Menstrual regulations</i>			<i>Ectopic pregnancies</i>		
	<i>per 100 termi- nated preg.</i>	<i>per 100 abortions</i>	<i>per 1000 women at fertile age ¹⁾</i>	<i>per 100 termi- nated preg.</i>	<i>per 100 births</i>	<i>per 1000 women at fertile age ¹⁾</i>
1987	30,7	63,0	31,4	0,7	1,4	0,7
1988	32,8	67,2	33,8	0,7	1,4	0,7
1989	33,7	68,7	33,3	0,8	1,5	0,8
1990	33,9	69,9	33,3	0,7	1,4	0,7
1991	33,7	70,6	32,2	0,7	1,3	0,7
1992	33,4	71,0	29,3	0,7	1,4	0,6
1993	27,7	67,8	21,5	0,8	1,3	0,6
1994	26,4	69,1	17,2	0,8	1,4	0,5
1995	26,0	67,8	15,3	0,9	1,5	0,5
1996	26,3	67,2	14,7	1,0	1,7	0,6
1997	25,0	66,4	13,8	1,0	1,7	0,6
1998	23,7	64,2	13,0	1,0	1,7	0,6
1999	22,1	62,3	11,8	1,1	1,6	0,6
2000	19,7	59,7	10,3	1,0	1,5	0,5
2001 ²⁾	19,3	58,3	10,2	1,0	1,6	0,5
2002	18,4	57,5	9,9	1,0	1,4	0,5
2003	17,1	55,1	9,2	0,9	1,4	0,5
2004	15,6	52,5	8,6	1,0	1,4	0,5
2005	14,4	51,3	8,1	0,9	1,3	0,5
2006	13,4	48,9	7,8	0,9	1,2	0,5

¹⁾ Fertilní věk: 15-49 let

²⁾ Do roku 2000 pouze za tuzemky, od roku 2001 souhrnná data za potraty českých občerek a cizinek

¹⁾ Fertile age: 15-49 years

²⁾ By the year 2000 data only for Czech citizens, since 2001 total data cover abortions Czech citizens and foreigners

2. Vývoj užívané antikoncepce absolutně a v relativních číslech

*Trend of numbers of contraception used, in absolute numbers
and relative numbers*

Rok	Antikoncepce k 31. 12.							
	absolutně				na 1 000 žen fertil.věku			
	celkem	nitroděložní	hormonální	jiná	celkem	nitroděložní	hormonální	jiná
Year	<i>Contraception to 31.12.</i>							
	<i>absolute</i>				<i>per 1 000 women at fertile age</i>			
	<i>total</i>	<i>IUD</i>	<i>hormonal</i>	<i>other</i>	<i>total</i>	<i>IUD</i>	<i>hormonal</i>	<i>other</i>
1970	101 632	69 880	31 752	.	41,37	28,44	12,92	.
1971	117 571	78 663	38 908	.	47,82	31,99	15,82	.
1972	125 047	74 827	50 220	.	50,90	30,46	20,44	.
1973	285 780	186 173	99 607	.	116,64	75,98	40,65	.
1974	331 244	214 324	113 266	3 654	135,80	87,87	46,44	1,50
1975	391 212	234 964	153 327	2 921	160,98	96,68	63,09	1,20
1976	401 744	237 794	160 550	3 400	165,72	98,09	66,23	1,40
1977	421 132	251 047	165 113	4 972	173,93	103,68	68,19	2,05
1978	443 362	267 332	170 876	5 154	182,79	110,22	70,45	2,12
1979	466 606	282 133	178 598	5 875	191,73	115,93	73,39	2,41
1980	493 125	302 447	185 819	4 859	203,18	124,61	76,56	2,00
1981	517 190	339 632	172 507	5 051	212,86	139,78	71,00	2,08
1982	530 193	364 526	160 860	4 807	217,92	149,83	66,12	1,98
1983	524 951	374 957	145 380	4 614	215,13	153,66	59,58	1,89
1984	529 896	388 390	138 094	3 412	216,14	158,42	56,33	1,39
1985	530 483	395 727	131 232	3 524	214,96	160,35	53,18	1,43
1986	531 860	398 733	129 708	3 419	213,76	160,25	52,13	1,37
1987	512 489	391 765	117 556	3 168	203,91	155,88	46,77	1,26
1988	493 863	373 058	117 217	3 588	194,12	146,63	46,07	1,41
1989	462 719	351 119	107 792	3 808	179,37	136,11	41,78	1,48

2. Vývoj užívané antikoncepce absolutně a v relativních číslech

*Trend of numbers of contraception used, in absolute numbers
and relative numbers*

Rok	Antikoncepce k 31. 12.							
	absolutně				na 1 000 žen fertil.věku			
	celkem	nitroděložní	hormonální	jiná	celkem	nitroděložní	hormonální	jiná
Year	<i>Contraception to 31.12.</i>							
	<i>absolute</i>				<i>per 1 000 women at fertile age</i>			
	<i>total</i>	<i>IUD</i>	<i>hormonal</i>	<i>other</i>	<i>total</i>	<i>IUD</i>	<i>hormonal</i>	<i>other</i>
1990	454 609	338 850	110 147	5 612	174,30	129,92	42,23	2,15
1991	438 371	305 666	124 760	7 945	167,42	116,74	47,65	3,03
1992	476 132	291 823	176 746	7 563	180,22	110,46	66,90	2,86
1993	604 533	278 369	313 877	12 287	227,74	104,87	118,24	4,63
1994	649 538	217 922	431 616	.	243,82	81,80	162,02	.
1995	723 031	204 339	518 692	.	271,07	76,61	194,46	.
1996	782 448	200 134	582 314	.	295,07	75,47	219,59	.
1997	841 474	194 307	647 167	.	319,43	73,76	245,67	.
1998	912 844	193 079	719 765	.	348,73	73,76	274,97	.
1999	976 190	191 420	784 770	.	374,89	73,51	301,37	.
2000	1 009 402	183 355	826 047	.	390,08	70,86	319,22	.
2001	1 084 432	176 147	908 285	.	424,20	68,90	355,30	.
2002	1 139 042	168 206	970 836	.	448,30	66,20	382,10	.
2003	1 195 325	168 579	1 026 746	.	471,96	66,56	405,40	.
2004	1 273 397	169 324	1 104 073	.	504,87	67,13	437,73	.
2005	1 284 457	159 016	1 125 441	.	510,04	63,14	446,89	.
2006	1 365 585	170 608	1 194 977	.	542,89	67,83	475,06	.

3. Potraty podle druhu, kraje a okresu bydliště ženy*Abortions by category, region and district of residence of the woman*

Území, kraj, okres	Samo- volné potraty	Umělá přerušení těhotenství				Mimodě- ložní těho- tenství	Ostatní potraty	Potraty celkem
		miniinter- rupce	jiná legální	celkem	z toho ze zdr. důvodů			
<i>Territory</i>	<i>Sponta- neous abortions</i>	<i>Legally induced abortions</i>				<i>Ectopic preg- nancies</i>	<i>Other abor- tions</i>	<i>Abor- tions total</i>
		<i>menstrual regulations</i>	<i>other</i>	<i>total</i>	<i>o.w. therap. abortions</i>			
Praha 1	30	69	20	89	9	1	-	120
Praha 2	20	92	30	122	16	1	-	143
Praha 3	50	140	38	178	16	3	-	231
Praha 4	202	488	121	609	91	16	-	827
Praha 5	154	387	98	485	69	13	1	653
Praha 6	120	264	58	322	52	9	-	451
Praha 7	26	89	22	111	13	1	-	138
Praha 8	99	246	69	315	32	9	-	423
Praha 9	123	368	106	474	50	3	-	600
Praha 10	133	282	78	360	41	9	-	502
Praha 11	40	69	15	84	12	6	-	130
Praha 12	15	26	6	32	5	2	-	49
Praha 13	7	10	1	11	-	-	-	18
Praha 14	3	1	-	1	-	-	-	4
Praha 15	1	2	-	2	-	1	-	4
Hl. m. Praha	1 023	2 533	662	3 195	406	74	1	4 293
Benešov	122	193	40	233	42	8	-	363
Beroun	145	151	38	189	32	12	-	346
Kladno	205	400	109	509	82	27	-	741
Kolín	117	177	64	241	53	15	-	373
Kutná Hora	93	106	30	136	30	12	-	241
Mělník	117	257	44	301	49	14	-	432
Mladá Boleslav	171	198	54	252	30	16	-	439
Nymburk	66	194	73	267	49	1	-	334
Praha-východ	140	230	61	291	55	13	-	444
Praha-západ	111	180	50	230	34	5	-	346
Příbram	137	177	50	227	50	24	-	388
Rakovník	62	112	27	139	26	6	-	207
Středočeský	1 486	2 375	640	3 015	532	153	-	4 654

3. Potraty podle druhu, kraje a okresu bydliště ženy*Abortions by category, region and district of residence of the woman*

Území, kraj, okres	Samo- volné potraty	Umělá přerušení těhotenství				Mimodě- ložní těho- tenství	Ostatní potraty	Potraty celkem
		miniinter- rupce	jiná legální	celkem	z toho ze zdr. důvodů			
<i>Territory</i>	<i>Sponta- neous abortions</i>	<i>Legally induced abortions</i>				<i>Ectopic preg- nancies</i>	<i>Other abor- tions</i>	<i>Abor- tions total</i>
		<i>menstrual regulations</i>	<i>other</i>	<i>total</i>	<i>o.w. therap. abortions</i>			
České Budějovice	257	395	79	474	84	24	-	755
Český Krumlov	77	162	31	193	35	10	-	280
Jindřichův Hradec	115	156	20	176	29	14	-	305
Písek	68	107	27	134	36	2	-	204
Prachatice	39	104	37	141	37	13	-	193
Strakonice	62	123	29	152	41	-	-	214
Tábor	127	173	25	198	30	16	-	341
Jihočeský	745	1 220	248	1 468	292	79	-	2 292
Domažlice	94	98	33	131	31	9	-	234
Klatovy	126	171	27	198	55	7	-	331
Plzeň-město	297	356	121	477	124	40	-	814
Plzeň-jih	111	129	33	162	34	16	-	289
Plzeň-sever	109	137	53	190	51	17	-	316
Rokycany	74	85	22	107	20	8	-	189
Tachov	79	122	41	163	30	10	-	252
Plzeňský	890	1 098	330	1 428	345	107	-	2 425
Cheb	155	285	98	383	41	22	-	560
Karlovy Vary	157	267	108	375	72	21	-	553
Sokolov	151	238	74	312	32	21	-	484
Karlovarský	463	790	280	1 070	145	64	-	1 597
Děčín	268	313	154	467	80	29	-	764
Chomutov	196	301	125	426	63	29	-	651
Litoměřice	179	209	85	294	62	14	1	488
Louny	131	154	69	223	38	10	1	365
Most	202	341	91	432	72	26	-	660
Teplice	218	452	154	606	94	27	-	851
Ústí n. Labem	277	308	123	431	121	17	-	725
Ústecký	1 471	2 078	801	2 879	530	152	2	4 504

3. Potraty podle druhu, kraje a okresu bydliště ženy*Abortions by category, region and district of residence of the woman*

Území, kraj, okres	Samo- volné potraty	Umělá přerušení těhotenství				Mimodě- ložní těho- tenství	Ostatní potraty	Potraty celkem
		miniinter- rupce	jiná legální	celkem	z toho ze zdr. důvodů			
<i>Territory</i>	<i>Sponta- neous abortions</i>	<i>Legally induced abortions</i>				<i>Ectopic preg- nancies</i>	<i>Other abor- tions</i>	<i>Abor- tions total</i>
		<i>menstrual regulations</i>	<i>other</i>	<i>total</i>	<i>o.w. therap. abortions</i>			
Česká Lípa	190	219	142	361	55	17	-	568
Jablonec n. Nisou	158	233	57	290	64	16	-	464
Liberec	252	377	85	462	100	25	-	739
Semily	93	113	29	142	29	16	-	251
Liberecký	693	942	313	1 255	248	74	-	2 022
Hradec Králové	241	403	87	490	90	25	-	756
Jičín	114	143	36	179	14	8	-	301
Náchod	93	201	81	282	49	17	-	392
Rychnov n. Kněžnou	44	95	97	192	65	8	-	244
Trutnov	158	218	125	343	49	19	-	520
Královéhradecký	650	1 060	426	1 486	267	77	-	2 213
Chrudim	149	144	23	167	35	15	-	331
Pardubice	181	151	72	223	65	19	-	423
Svitavy	133	164	44	208	68	13	-	354
Ústí n. Orlicí	171	211	55	266	39	23	-	460
Pardubický	634	670	194	864	207	70	-	1 568
Havlíčkův Brod	109	185	45	230	37	15	-	354
Jihlava	174	171	54	225	47	18	-	417
Pelhřimov	52	138	46	184	32	7	-	243
Třebíč	166	155	39	194	34	17	-	377
Žďár n. Sázavou	162	157	39	196	47	13	-	371
Vysočina	663	806	223	1 029	197	70	-	1 762
Blansko	150	141	56	197	36	8	-	355
Brno-město	472	658	236	894	144	35	-	1 401
Brno-venkov	185	230	66	296	62	19	-	500
Břeclav	117	208	60	268	87	6	-	391
Hodonín	201	247	67	314	52	20	-	535
Vyškov	90	130	38	168	34	9	-	267
Znojmo	168	217	72	289	47	17	-	474
Jihomoravský	1 383	1 831	595	2 426	462	114	-	3 923

3. Potraty podle druhu, kraje a okresu bydliště ženy*Abortions by category, region and district of residence of the woman*

Území, kraj, okres	Samo- volné potraty	Umělá přerušení těhotenství				Mimodě- ložní těho- tenství	Ostatní potraty	Potraty celkem
		miniinter- rupce	jiná legální	celkem	z toho ze zdr. důvodů			
<i>Territory</i>	<i>Sponta- neous abortions</i>	<i>Legally induced abortions</i>				<i>Ectopic preg- nancies</i>	<i>Other abor- tions</i>	<i>Abor- tions total</i>
		<i>menstrual regulations</i>	<i>other</i>	<i>total</i>	<i>o.w. therap. abortions</i>			
Jeseník	83	72	23	95	22	8	-	186
Olomouc	267	361	69	430	90	9	-	706
Prostějov	135	190	45	235	44	7	-	377
Přerov	182	244	67	311	66	20	-	513
Šumperk	163	222	29	251	48	6	-	420
Olomoucký	830	1 089	233	1 322	270	50	-	2 202
Kroměříž	125	150	41	191	40	8	-	324
Uherské Hradiště	178	222	49	271	62	16	-	465
Vsetín	190	185	49	234	56	5	-	429
Zlín	315	245	56	301	77	18	-	634
Zlínský	808	802	195	997	235	47	-	1 852
Bruntál	138	223	43	266	61	11	-	415
Frydek-Místek	329	341	78	419	87	30	-	778
Karviná	400	495	172	667	141	37	-	1 104
Nový Jičín	140	213	120	333	130	19	-	492
Opava	277	306	59	365	78	24	-	666
Ostrava-město	303	665	203	868	146	26	-	1 197
Moravskoslezský	1 587	2 243	675	2 918	643	147	-	4 652
ČR	13 326	19 537	5 815	25 352	4 779	1 278	3	39 959

4.1 Potraty podle druhu, kraje a okresu bydliště ženy

Abortions by category, region and district of residence of the woman

Území, kraj, okres	Samo- volné potraty	Umělá přerušení těhotenství				Mimodě- ložní těho- tenství	Ostatní potraty	Potraty celkem
		miniinter- rupce	jiná legální	celkem	z toho ze zdr. důvodů			
Territory	<i>Sponta- neous abortions</i>	<i>Legally induced abortions</i>				<i>Ectopic preg- nancies</i>	<i>Other abor- tions</i>	<i>Abor- tions total</i>
		<i>menstrual regulations</i>	<i>other</i>	<i>total</i>	<i>o.w. therap. abortions</i>			
	na 1 000 obyvatel <i>per 1 000 inhabitants</i>							
Hl. m. Praha	0,86	2,14	0,56	2,70	0,34	0,06	0,00	3,63
Benešov	1,30	2,06	0,43	2,49	0,45	0,09	-	3,87
Beroun	1,84	1,91	0,48	2,40	0,41	0,15	-	4,39
Kladno	1,35	2,64	0,72	3,36	0,54	0,18	-	4,89
Kolín	1,20	1,82	0,66	2,47	0,54	0,15	-	3,83
Kutná Hora	1,26	1,43	0,41	1,84	0,41	0,16	-	3,26
Mělník	1,22	2,68	0,46	3,14	0,51	0,15	-	4,51
Mladá Boleslav	1,45	1,68	0,46	2,14	0,25	0,14	-	3,72
Nymburk	0,75	2,21	0,83	3,05	0,56	0,01	-	3,81
Praha-východ	1,28	2,11	0,56	2,67	0,50	0,12	-	4,07
Praha-západ	1,12	1,82	0,51	2,33	0,34	0,05	-	3,50
Příbram	1,28	1,65	0,47	2,12	0,47	0,22	-	3,62
Rakovník	1,14	2,05	0,50	2,55	0,48	0,11	-	3,80
Středočeský	1,27	2,04	0,55	2,58	0,46	0,13	-	3,99
České Budějovice	1,42	2,18	0,44	2,61	0,46	0,13	-	4,16
Český Krumlov	1,26	2,66	0,51	3,17	0,57	0,16	-	4,60
Jindřichův Hradec	1,24	1,68	0,22	1,90	0,31	0,15	-	3,29
Písek	0,97	1,52	0,38	1,90	0,51	0,03	-	2,90
Prachatice	0,76	2,02	0,72	2,74	0,72	0,25	-	3,75
Strakonice	0,89	1,76	0,42	2,18	0,59	-	-	3,07
Tábor	1,24	1,69	0,24	1,94	0,29	0,16	-	3,34
Jihočeský	1,18	1,94	0,39	2,33	0,46	0,13	-	3,64

4.1 Potraty podle druhu, kraje a okresu bydliště ženy

Abortions by category, region and district of residence of the woman

Území, kraj, okres	Samo- volné potraty	Umělá přerušení těhotenství				Mimodě- ložní těho- tenství	Ostatní potraty	Potraty celkem
		miniinter- rupce	jiná legální	celkem	z toho ze zdr. důvodů			
Territory	Sponta- neous abortions	Legally induced abortions				Ectopic preg- nancies	Other abor- tions	Abor- tions total
		menstrual regulations	other	total	o.w. therap. abortions			
	na 1 000 obyvatel per 1 000 inhabitants							
Domažlice	1,59	1,66	0,56	2,21	0,52	0,15	-	3,95
Klatovy	1,43	1,95	0,31	2,25	0,63	0,08	-	3,77
Plzeň-město	1,82	2,18	0,74	2,93	0,76	0,25	-	4,99
Plzeň-jih	1,60	1,86	0,47	2,33	0,49	0,23	-	4,16
Plzeň-sever	1,44	1,82	0,70	2,52	0,68	0,23	-	4,19
Rokycany	1,61	1,85	0,48	2,33	0,43	0,17	-	4,11
Tachov	1,52	2,35	0,79	3,15	0,58	0,19	-	4,86
Plzeňský	1,61	1,99	0,60	2,58	0,62	0,19	-	4,39
Cheb	1,71	3,15	1,08	4,23	0,45	0,24	-	6,19
Karlovy Vary	1,30	2,21	0,89	3,10	0,60	0,17	-	4,58
Sokolov	1,62	2,55	0,79	3,34	0,34	0,23	-	5,19
Karlovarský	1,52	2,59	0,92	3,51	0,48	0,21	-	5,24
Děčín	2,00	2,33	1,15	3,48	0,60	0,22	-	5,69
Chomutov	1,56	2,40	1,00	3,40	0,50	0,23	-	5,20
Litoměřice	1,57	1,83	0,75	2,58	0,54	0,12	0,01	4,28
Louny	1,52	1,79	0,80	2,59	0,44	0,12	0,01	4,24
Most	1,73	2,92	0,78	3,70	0,62	0,22	-	5,65
Teplice	1,71	3,54	1,21	4,74	0,74	0,21	-	6,66
Ústí n. Labem	2,33	2,59	1,03	3,62	1,02	0,14	-	6,09
Ústecký	1,79	2,52	0,97	3,50	0,64	0,18	0,00	5,47
Česká Lípa	1,79	2,06	1,34	3,40	0,52	0,16	-	5,34
Jablonec n. Nisou	1,78	2,63	0,64	3,27	0,72	0,18	-	5,24
Liberec	1,57	2,35	0,53	2,88	0,62	0,16	-	4,61
Semily	1,25	1,52	0,39	1,90	0,39	0,21	-	3,37
Liberecký	1,61	2,19	0,73	2,92	0,58	0,17	-	4,70

4.1 Potraty podle druhu, kraje a okresu bydliště ženy

Abortions by category, region and district of residence of the woman

Území, kraj, okres	Samo- volné potraty	Umělá přerušení těhotenství				Mimodě- ložní těho- tenství	Ostatní potraty	Potraty celkem
		miniinter- rupce	jiná legální	celkem	z toho ze zdr. důvodů			
Territory	Sponta- neous abortions	Legally induced abortions				Ectopic preg- nancies	Other abor- tions	Abor- tions total
		menstrual regulations	other	total	o.w. therap. abortions			
	na 1 000 obyvatel per 1 000 inhabitants							
Hradec Králové	1,51	2,52	0,54	3,07	0,56	0,16	-	4,73
Jičín	1,47	1,84	0,46	2,30	0,18	0,10	-	3,87
Náchod	0,83	1,79	0,72	2,51	0,44	0,15	-	3,49
Rychnov n. Kněžnou	0,55	1,20	1,22	2,42	0,82	0,10	-	3,08
Trutnov	1,32	1,81	1,04	2,86	0,41	0,16	-	4,33
Královéhradecký	1,18	1,93	0,78	2,71	0,49	0,14	-	4,03
Chrudim	1,42	1,38	0,22	1,59	0,33	0,14	-	3,16
Pardubice	1,12	0,93	0,45	1,38	0,40	0,12	-	2,62
Svitavy	1,31	1,61	0,43	2,04	0,67	0,13	-	3,48
Ústí n. Orlicí	1,23	1,52	0,40	1,92	0,28	0,17	-	3,32
Pardubický	1,25	1,32	0,38	1,70	0,41	0,14	-	3,09
Havlíčkův Brod	1,15	1,95	0,47	2,42	0,39	0,16	-	3,72
Jihlava	1,60	1,57	0,50	2,07	0,43	0,17	-	3,83
Pelhřimov	0,72	1,90	0,63	2,54	0,44	0,10	-	3,35
Třebíč	1,43	1,33	0,34	1,67	0,29	0,15	-	3,24
Žďár n. Sázavou	1,37	1,33	0,33	1,66	0,40	0,11	-	3,13
Vysočina	1,30	1,58	0,44	2,01	0,39	0,14	-	3,45
Blansko	1,38	1,30	0,52	1,82	0,33	0,07	-	3,27
Brno-město	1,29	1,80	0,64	2,44	0,39	0,10	-	3,82
Brno-venkov	1,06	1,32	0,38	1,70	0,36	0,11	-	2,87
Břeclav	0,95	1,69	0,49	2,18	0,71	0,05	-	3,18
Hodonín	1,28	1,57	0,43	2,00	0,33	0,13	-	3,40
Vyškov	1,03	1,49	0,44	1,93	0,39	0,10	-	3,06
Znojmo	1,47	1,90	0,63	2,53	0,41	0,15	-	4,15
Jihomoravský	1,22	1,62	0,53	2,15	0,41	0,10	-	3,47

4.1 Potraty podle druhu, kraje a okresu bydliště ženy

Abortions by category, region and district of residence of the woman

Území, kraj, okres	Samo- volné potraty	Umělá přerušení těhotenství				Mimodě- ložní těho- tenství	Ostatní potraty	Potraty celkem
		miniinter- rupce	jiná legální	celkem	z toho ze zdr. důvodů			
Territory	<i>Sponta- neous abortions</i>	<i>Legally induced abortions</i>				<i>Ectopic preg- nancies</i>	<i>Other abor- tions</i>	<i>Abor- tions total</i>
		<i>menstrual regulations</i>	<i>other</i>	<i>total</i>	<i>o.w. therap. abortions</i>			
	na 1 000 obyvatel <i>per 1 000 inhabitants</i>							
Jeseník	1,98	1,72	0,55	2,27	0,53	0,19	-	4,44
Olomouc	1,17	1,58	0,30	1,88	0,39	0,04	-	3,09
Prostějov	1,23	1,73	0,41	2,15	0,40	0,06	-	3,44
Přerov	1,35	1,81	0,50	2,31	0,49	0,15	-	3,81
Šumperk	1,31	1,78	0,23	2,01	0,38	0,05	-	3,36
Olomoucký	1,30	1,70	0,36	2,07	0,42	0,08	-	3,44
Kroměříž	1,16	1,39	0,38	1,77	0,37	0,07	-	3,00
Uherské Hradiště	1,24	1,54	0,34	1,89	0,43	0,11	-	3,24
Vsetín	1,30	1,27	0,34	1,61	0,38	0,03	-	2,94
Zlín	1,64	1,27	0,29	1,56	0,40	0,09	-	3,29
Zlínský	1,37	1,36	0,33	1,69	0,40	0,08	-	3,14
Bruntál	1,40	2,26	0,44	2,69	0,62	0,11	-	4,20
Frydek-Místek	1,45	1,50	0,34	1,84	0,38	0,13	-	3,42
Karviná	1,46	1,80	0,63	2,43	0,51	0,13	-	4,02
Nový Jičín	0,88	1,34	0,75	2,09	0,82	0,12	-	3,09
Opava	1,54	1,70	0,33	2,02	0,43	0,13	-	3,69
Ostrava-město	0,98	2,15	0,66	2,80	0,47	0,08	-	3,87
Moravskoslezský	1,27	1,79	0,54	2,33	0,51	0,12	-	3,72
ČR	1,30	1,90	0,57	2,47	0,47	0,12	0,00	3,89

4.2 Potraty podle druhu, kraje a okresu bydliště ženy

Abortions by category, region and district of residence of the woman

Území, kraj, okres	Samo- volné potraty	Umělá přerušení těhotenství				Mimodě- ložní těho- tenství	Ostatní potraty	Potraty celkem
		miniinter- rupce	jiná legální	celkem	z toho ze zdr. důvodů			
Territory	Sponta- neous abortions	Legally induced abortions				Ectopic preg- nancies	Other abor- tions	Abor- tions total
		menstrual regulations	other	total	o.w. therap. abortions			
na 1 000 žen fertilního věku <i>per 1 000 women in fertile age</i>								
Hl. m. Praha	3,52	8,72	2,28	11,00	1,40	0,25	0,00	14,78
Benešov	5,44	8,61	1,78	10,39	1,87	0,36	-	16,19
Beroun	7,57	7,88	1,98	9,86	1,67	0,63	-	18,06
Kladno	5,57	10,87	2,96	13,83	2,23	0,73	-	20,14
Kolín	5,03	7,60	2,75	10,35	2,28	0,64	-	16,02
Kutná Hora	5,28	6,02	1,70	7,72	1,70	0,68	-	13,68
Mělník	5,02	11,02	1,89	12,91	2,10	0,60	-	18,53
Mladá Boleslav	5,91	6,84	1,87	8,71	1,04	0,55	-	15,17
Nymburk	3,08	9,04	3,40	12,45	2,28	0,05	-	15,57
Praha-východ	5,18	8,51	2,26	10,77	2,04	0,48	-	16,43
Praha-západ	4,51	7,31	2,03	9,34	1,38	0,20	-	14,05
Příbram	5,22	6,75	1,91	8,66	1,91	0,92	-	14,79
Rakovník	4,76	8,59	2,07	10,66	1,99	0,46	-	15,88
Středočeský	5,23	8,37	2,25	10,62	1,87	0,54	-	16,39
České Budějovice	5,66	8,69	1,74	10,43	1,85	0,53	-	16,62
Český Krumlov	4,98	10,48	2,01	12,48	2,26	0,65	-	18,11
Jindřichův Hradec	5,10	6,92	0,89	7,81	1,29	0,62	-	13,53
Písek	4,05	6,38	1,61	7,99	2,15	0,12	-	12,16
Prachatice	3,04	8,09	2,88	10,97	2,88	1,01	-	15,02
Strakonice	3,68	7,29	1,72	9,01	2,43	-	-	12,69
Tábor	5,17	7,04	1,02	8,05	1,22	0,65	-	13,87
Jihočeský	4,82	7,90	1,61	9,50	1,89	0,51	-	14,84

4.2 Potraty podle druhu, kraje a okresu bydliště ženy

Abortions by category, region and district of residence of the woman

Území, kraj, okres	Samo- volné potraty	Umělá přerušení těhotenství				Mimodě- ložní těho- tenství	Ostatní potraty	Potraty celkem
		miniinter- rupce	jiná legální	celkem	z toho ze zdr. důvodů			
Territory	Sponta- neous abortions	Legally induced abortions				Ectopic preg- nancies	Other abor- tions	Abor- tions total
		menstrual regulations	other	total	o.w. therap. abortions			
na 1 000 žen fertilního věku <i>per 1 000 women in fertile age</i>								
Domažlice	6,49	6,76	2,28	9,04	2,14	0,62	-	16,15
Klatovy	5,98	8,11	1,28	9,39	2,61	0,33	-	15,70
Plzeň-město	7,56	9,06	3,08	12,15	3,16	1,02	-	20,73
Plzeň-jih	6,83	7,93	2,03	9,96	2,09	0,98	-	17,77
Plzeň-sever	5,92	7,44	2,88	10,32	2,77	0,92	-	17,16
Rokycany	6,81	7,82	2,03	9,85	1,84	0,74	-	17,40
Tachov	5,93	9,15	3,08	12,23	2,25	0,75	-	18,90
Plzeňský	6,66	8,21	2,47	10,68	2,58	0,80	-	18,14
Cheb	6,75	12,42	4,27	16,68	1,79	0,96	-	24,39
Karlovy Vary	5,28	8,99	3,64	12,62	2,42	0,71	-	18,62
Sokolov	6,39	10,07	3,13	13,20	1,35	0,89	-	20,47
Karlovarský	6,07	10,35	3,67	14,02	1,90	0,84	-	20,93
Děčín	8,35	9,75	4,80	14,55	2,49	0,90	-	23,81
Chomutov	6,12	9,40	3,90	13,30	1,97	0,91	-	20,32
Litoměřice	6,66	7,77	3,16	10,93	2,31	0,52	0,04	18,15
Louny	6,22	7,32	3,28	10,59	1,81	0,48	0,05	17,34
Most	6,88	11,62	3,10	14,72	2,45	0,89	-	22,49
Teplice	6,95	14,41	4,91	19,32	3,00	0,86	-	27,13
Ústí n. Labem	9,47	10,53	4,20	14,73	4,14	0,58	-	24,78
Ústecký	7,28	10,29	3,96	14,25	2,62	0,75	0,01	22,29
Česká Lípa	6,98	8,04	5,21	13,26	2,02	0,62	-	20,86
Jablonec n. Nisou	7,28	10,73	2,62	13,35	2,95	0,74	-	21,36
Liberec	6,45	9,65	2,18	11,83	2,56	0,64	-	18,92
Semily	5,24	6,37	1,63	8,00	1,63	0,90	-	14,14
Liberecký	6,55	8,91	2,96	11,87	2,35	0,70	-	19,12

4.2 Potraty podle druhu, kraje a okresu bydliště ženy

Abortions by category, region and district of residence of the woman

Území, kraj, okres	Samo- volné potraty	Umělá přerušení těhotenství				Mimodě- ložní těho- tenství	Ostatní potraty	Potraty celkem
		miniinter- rupce	jiná legální	celkem	z toho ze zdr. důvodů			
Territory	<i>Sponta- neous abortions</i>	<i>Legally induced abortions</i>				<i>Ectopic preg- nancies</i>	<i>Other abor- tions</i>	<i>Abor- tions total</i>
		<i>menstrual regulations</i>	<i>other</i>	<i>total</i>	<i>o.w. therap. abortions</i>			
na 1 000 žen fertilního věku <i>per 1 000 women in fertile age</i>								
Hradec Králové	6,33	10,58	2,28	12,86	2,36	0,66	-	19,85
Jičín	6,21	7,79	1,96	9,75	0,76	0,44	-	16,39
Náchod	3,47	7,50	3,02	10,53	1,83	0,63	-	14,63
Rychnov n. Kněžnou	2,30	4,96	5,06	10,02	3,39	0,42	-	12,74
Trutnov	5,50	7,59	4,35	11,94	1,71	0,66	-	18,10
Královéhradecký	4,96	8,08	3,25	11,33	2,04	0,59	-	16,88
Chrudim	5,93	5,74	0,92	6,65	1,39	0,60	-	13,18
Pardubice	4,63	3,86	1,84	5,70	1,66	0,49	-	10,82
Svitavy	5,38	6,64	1,78	8,42	2,75	0,53	-	14,32
Ústí n. Orlicí	5,08	6,26	1,63	7,90	1,16	0,68	-	13,66
Pardubický	5,17	5,46	1,58	7,05	1,69	0,57	-	12,79
Havlíčkův Brod	4,76	8,07	1,96	10,03	1,61	0,65	-	15,44
Jihlava	6,53	6,41	2,03	8,44	1,76	0,68	-	15,64
Pelhřimov	3,05	8,10	2,70	10,79	1,88	0,41	-	14,26
Třebíč	5,74	5,36	1,35	6,70	1,17	0,59	-	13,03
Žďár n. Sázavou	5,57	5,40	1,34	6,74	1,62	0,45	-	12,76
Vysočina	5,32	6,47	1,79	8,26	1,58	0,56	-	14,14
Blansko	5,71	5,37	2,13	7,50	1,37	0,30	-	13,52
Brno-město	5,29	7,37	2,64	10,01	1,61	0,39	-	15,69
Brno-venkov	4,39	5,46	1,57	7,02	1,47	0,45	-	11,86
Břeclav	3,79	6,74	1,94	8,68	2,82	0,19	-	12,67
Hodonín	5,15	6,32	1,72	8,04	1,33	0,51	-	13,70
Vyškov	4,21	6,08	1,78	7,86	1,59	0,42	-	12,49
Znojmo	5,95	7,68	2,55	10,23	1,66	0,60	-	16,77
Jihomoravský	4,99	6,60	2,15	8,75	1,67	0,41	-	14,15

4.2 Potraty podle druhu, kraje a okresu bydliště ženy

Abortions by category, region and district of residence of the woman

Území, kraj, okres	Samo- volné potraty	Umělá přerušení těhotenství				Mimodě- ložní těho- tenství	Ostatní potraty	Potraty celkem
		miniinter- rupce	jiná legální	celkem	z toho ze zdr. důvodů			
Territory	Sponta- neous abortions	Legally induced abortions				Ectopic preg- nancies	Other abor- tions	Abor- tions total
		menstrual regulations	other	total	o.w. therap. abortions			
na 1 000 žen fertilního věku per 1 000 women in fertile age								
Jeseník	8,22	7,13	2,28	9,41	2,18	0,79	-	18,43
Olomouc	4,67	6,31	1,21	7,52	1,57	0,16	-	12,34
Prostějov	5,01	7,05	1,67	8,72	1,63	0,26	-	13,99
Přerov	5,50	7,37	2,02	9,39	1,99	0,60	-	15,49
Šumperk	5,36	7,30	0,95	8,25	1,58	0,20	-	13,81
Olomoucký	5,26	6,90	1,48	8,38	1,71	0,32	-	13,96
Kroměříž	4,71	5,66	1,55	7,20	1,51	0,30	-	12,22
Uherské Hradiště	5,03	6,27	1,38	7,66	1,75	0,45	-	13,14
Vsetín	5,23	5,09	1,35	6,44	1,54	0,14	-	11,81
Zlín	6,65	5,17	1,18	6,36	1,63	0,38	-	13,39
Zlínský	5,55	5,51	1,34	6,85	1,61	0,32	-	12,72
Bruntál	5,68	9,18	1,77	10,95	2,51	0,45	-	17,08
Frydek-Místek	5,86	6,07	1,39	7,46	1,55	0,53	-	13,85
Karviná	5,88	7,28	2,53	9,81	2,07	0,54	-	16,24
Nový Jičín	3,52	5,36	3,02	8,38	3,27	0,48	-	12,38
Opava	6,16	6,80	1,31	8,11	1,73	0,53	-	14,80
Ostrava-město	3,91	8,58	2,62	11,20	1,88	0,34	-	15,45
Moravskoslezský	5,11	7,22	2,17	9,39	2,07	0,47	-	14,97
ČR	5,30	7,76	2,31	10,07	1,90	0,51	0,00	15,88

4.3 Potraty podle druhu, kraje a okresu bydliště ženy

Abortions by category, region and district of residence of the woman

Území, kraj, okres	Samo- volné potraty	Umělá přerušení těhotenství				Mimodě- ložní těho- tenství	Ostatní potraty	Potraty celkem
		miniinter- rupce	jiná legální	celkem	z toho ze zdr. důvodů			
<i>Territory</i>	<i>Sponta- neous abortions</i>	<i>Legally induced abortions</i>				<i>Ectopic preg- nancies</i>	<i>Other abor- tions</i>	<i>Abor- tions total</i>
		<i>menstrual regulations</i>	<i>other</i>	<i>total</i>	<i>o.w. therap. abortions</i>			
	na 100 narozených per 100 births							
Hl. m. Praha	8,15	20,17	5,27	25,45	3,23	0,59	0,01	34,19
Benešov	12,34	19,51	4,04	23,56	4,25	0,81	-	36,70
Beroun	15,83	16,48	4,15	20,63	3,49	1,31	-	37,77
Kladno	12,73	24,84	6,77	31,61	5,09	1,68	-	46,02
Kolín	11,13	16,84	6,09	22,93	5,04	1,43	-	35,49
Kutná Hora	13,58	15,47	4,38	19,85	4,38	1,75	-	35,18
Mělník	11,10	24,38	4,17	28,56	4,65	1,33	-	40,99
Mladá Boleslav	14,06	16,28	4,44	20,72	2,47	1,32	-	36,10
Nymburk	6,84	20,10	7,56	27,67	5,08	0,10	-	34,61
Praha-východ	9,98	16,39	4,35	20,74	3,92	0,93	-	31,65
Praha-západ	8,63	14,00	3,89	17,88	2,64	0,39	-	26,91
Příbram	13,39	17,30	4,89	22,19	4,89	2,35	-	37,93
Rakovník	10,82	19,55	4,71	24,26	4,54	1,05	-	36,13
Středočeský	11,64	18,60	5,01	23,61	4,17	1,20	-	36,44
České Budějovice	13,59	20,89	4,18	25,07	4,44	1,27	-	39,93
Český Krumlov	11,24	23,65	4,53	28,18	5,11	1,46	-	40,88
Jindřichův Hradec	12,69	17,22	2,21	19,43	3,20	1,55	-	33,66
Písek	10,53	16,56	4,18	20,74	5,57	0,31	-	31,58
Prachatice	7,33	19,55	6,95	26,50	6,95	2,44	-	36,28
Strakonice	8,66	17,18	4,05	21,23	5,73	-	-	29,89
Tábor	12,57	17,13	2,48	19,60	2,97	1,58	-	33,76
Jihočeský	11,67	19,10	3,88	22,99	4,57	1,24	-	35,89

4.3 Potraty podle druhu, kraje a okresu bydliště ženy

Abortions by category, region and district of residence of the woman

Území, kraj, okres	Samo- volné potraty	Umělá přerušení těhotenství				Mimodě- ložní těho- tenství	Ostatní potraty	Potraty celkem
		miniinter- rupce	jiná legální	celkem	z toho ze zdr. důvodů			
<i>Territory</i>	<i>Sponta- neous abortions</i>	<i>Legally induced abortions</i>				<i>Ectopic preg- nancies</i>	<i>Other abor- tions</i>	<i>Abor- tions total</i>
		<i>menstrual regulations</i>	<i>other</i>	<i>total</i>	<i>o.w. therap. abortions</i>			
	na 100 narozených <i>per 100 births</i>							
Domažlice	15,24	15,88	5,35	21,23	5,02	1,46	-	37,93
Klatovy	14,16	19,21	3,03	22,25	6,18	0,79	-	37,19
Plzeň-město	17,33	20,77	7,06	27,83	7,23	2,33	-	47,49
Plzeň-jih	14,43	16,78	4,29	21,07	4,42	2,08	-	37,58
Plzeň-sever	13,81	17,36	6,72	24,08	6,46	2,15	-	40,05
Rokycany	17,09	19,63	5,08	24,71	4,62	1,85	-	43,65
Tachov	13,01	20,10	6,75	26,85	4,94	1,65	-	41,52
Plzeňský	15,29	18,87	5,67	24,54	5,93	1,84	-	41,67
Cheb	15,98	29,38	10,10	39,48	4,23	2,27	-	57,73
Karlovy Vary	12,70	21,60	8,74	30,34	5,83	1,70	-	44,74
Sokolov	14,95	23,56	7,33	30,89	3,17	2,08	-	47,92
Karlovarský	14,40	24,56	8,71	33,27	4,51	1,99	-	49,66
Děčín	18,57	21,69	10,67	32,36	5,54	2,01	-	52,95
Chomutov	15,02	23,07	9,58	32,64	4,83	2,22	-	49,89
Litoměřice	15,08	17,61	7,16	24,77	5,22	1,18	0,08	41,11
Louny	14,16	16,65	7,46	24,11	4,11	1,08	0,11	39,46
Most	15,66	26,43	7,05	33,49	5,58	2,02	-	51,16
Teplice	15,13	31,37	10,69	42,05	6,52	1,87	-	59,06
Ústí n. Labem	20,07	22,32	8,91	31,23	8,77	1,23	-	52,54
Ústecký	16,40	23,16	8,93	32,09	5,91	1,69	0,02	50,21
Česká Lípa	17,24	19,87	12,89	32,76	4,99	1,54	-	51,54
Jablonec n. Nisou	17,69	26,09	6,38	32,47	7,17	1,79	-	51,96
Liberec	14,47	21,64	4,88	26,52	5,74	1,44	-	42,42
Semily	12,55	15,25	3,91	19,16	3,91	2,16	-	33,87
Liberecký	15,48	21,04	6,99	28,03	5,54	1,65	-	45,15

4.3 Potraty podle druhu, kraje a okresu bydliště ženy

Abortions by category, region and district of residence of the woman

Území, kraj, okres	Samo- volné potraty	Umělá přerušení těhotenství				Mimodě- ložní těho- tenství	Ostatní potraty	Potraty celkem
		miniinter- rupce	jiná legální	celkem	z toho ze zdr. důvodů			
Territory	<i>Sponta- neous abortions</i>	<i>Legally induced abortions</i>				<i>Ectopic preg- nancies</i>	<i>Other abor- tions</i>	<i>Abor- tions total</i>
		<i>menstrual regulations</i>	<i>other</i>	<i>total</i>	<i>o.w. therap. abortions</i>			
	na 100 narozených per 100 births							
Hradec Králové	14,96	25,02	5,40	30,42	5,59	1,55	-	46,93
Jičín	15,32	19,22	4,84	24,06	1,88	1,08	-	40,46
Náchod	8,03	17,36	6,99	24,35	4,23	1,47	-	33,85
Rychnov n. Kněžnou	5,31	11,47	11,71	23,19	7,85	0,97	-	29,47
Trutnov	13,61	18,78	10,77	29,54	4,22	1,64	-	44,79
Královéhradecký	11,81	19,27	7,74	27,01	4,85	1,40	-	40,22
Chrudim	14,35	13,87	2,22	16,09	3,37	1,45	-	31,89
Pardubice	11,02	9,20	4,38	13,58	3,96	1,16	-	25,76
Svitavy	12,74	15,71	4,21	19,92	6,51	1,25	-	33,91
Ústí n. Orlicí	11,13	13,74	3,58	17,32	2,54	1,50	-	29,95
Pardubický	12,05	12,74	3,69	16,43	3,94	1,33	-	29,81
Havlíčkův Brod	11,78	20,00	4,86	24,86	4,00	1,62	-	38,27
Jihlava	14,68	14,43	4,56	18,99	3,97	1,52	-	35,19
Pelhřimov	7,48	19,86	6,62	26,47	4,60	1,01	-	34,96
Třebíč	14,98	13,99	3,52	17,51	3,07	1,53	-	34,03
Žďár n. Sázavou	13,38	12,96	3,22	16,18	3,88	1,07	-	30,64
Vysočina	12,94	15,73	4,35	20,08	3,84	1,37	-	34,39
Blansko	14,30	13,44	5,34	18,78	3,43	0,76	-	33,84
Brno-město	11,61	16,18	5,80	21,99	3,54	0,86	-	34,46
Brno-venkov	9,60	11,93	3,42	15,35	3,22	0,99	-	25,93
Břeclav	9,98	17,75	5,12	22,87	7,42	0,51	-	33,36
Hodonín	13,87	17,05	4,62	21,67	3,59	1,38	-	36,92
Vyškov	11,06	15,97	4,67	20,64	4,18	1,11	-	32,80
Znojmo	15,73	20,32	6,74	27,06	4,40	1,59	-	44,38
Jihomoravský	11,98	15,86	5,15	21,01	4,00	0,99	-	33,98

4.3 Potraty podle druhu, kraje a okresu bydliště ženy

Abortions by category, region and district of residence of the woman

Území, kraj, okres	Samo- volné potraty	Umělá přerušení těhotenství				Mimodě- ložní těho- tenství	Ostatní potraty	Potraty celkem
		miniinter- rupce	jiná legální	celkem	z toho ze zdr. důvodů			
<i>Territory</i>	<i>Sponta- neous abortions</i>	<i>Legally induced abortions</i>				<i>Ectopic preg- nancies</i>	<i>Other abor- tions</i>	<i>Abor- tions total</i>
		<i>menstrual regulations</i>	<i>other</i>	<i>total</i>	<i>o.w. therap. abortions</i>			
	na 100 narozených per 100 births							
Jeseník	22,19	19,25	6,15	25,40	5,88	2,14	-	49,73
Olomouc	11,11	15,02	2,87	17,89	3,74	0,37	-	29,37
Prostějov	12,48	17,56	4,16	21,72	4,07	0,65	-	34,84
Přerov	13,45	18,03	4,95	22,99	4,88	1,48	-	37,92
Šumperk	13,23	18,02	2,35	20,37	3,90	0,49	-	34,09
Olomoucký	12,88	16,90	3,62	20,51	4,19	0,78	-	34,17
Kroměříž	12,55	15,06	4,12	19,18	4,02	0,80	-	32,53
Uherské Hradiště	13,27	16,55	3,65	20,21	4,62	1,19	-	34,68
Vsetín	13,53	13,18	3,49	16,67	3,99	0,36	-	30,56
Zlín	16,67	12,96	2,96	15,93	4,07	0,95	-	33,54
Zlínský	14,35	14,24	3,46	17,71	4,17	0,83	-	32,89
Bruntál	14,35	23,18	4,47	27,65	6,34	1,14	-	43,14
Frydek-Místek	14,90	15,44	3,53	18,98	3,94	1,36	-	35,24
Karviná	15,71	19,44	6,76	26,20	5,54	1,45	-	43,36
Nový Jičín	8,73	13,29	7,49	20,77	8,11	1,19	-	30,69
Opava	14,92	16,48	3,18	19,66	4,20	1,29	-	35,86
Ostrava-město	9,33	20,47	6,25	26,72	4,49	0,80	-	36,84
Moravskoslezský	12,77	18,05	5,43	23,48	5,18	1,18	-	37,44
ČR	12,56	18,41	5,48	23,89	4,50	1,20	0,00	37,65

5. Ukazatelé potratovosti podle kraje bydliště ženy*Indicators of abortion rate by region of residence of the woman*

Území, kraj	Ze 100 potratů		Ze 100 ukonč. těhotenství		Ze 100 UPT	
	samovolné	UPT	UPT	potraty celkem	miniinter-rupce	zdravotní důvody
Territory	<i>Of 100 abortions</i>		<i>Of 100 terminated pregnancies</i>		<i>Of 100 LIA</i>	
	<i>spontaneous</i>	<i>LIA</i>	<i>LIA</i>	<i>abortions total</i>	<i>menstrual regulations</i>	<i>therapeutic abortions</i>
Hl. m. Praha	23,83	74,42	18,96	25,48	79,28	12,71
Středočeský	31,93	64,78	17,30	26,71	78,77	17,65
Jihočeský	32,50	64,05	16,92	26,41	83,11	19,89
Plzeňský	36,70	58,89	17,32	29,42	76,89	24,16
Karlovarský	28,99	67,00	22,23	33,18	73,83	13,55
Ústecký	32,66	63,92	21,37	33,42	72,18	18,41
Liberecký	34,27	62,07	19,31	31,11	75,06	19,76
Královéhradecký	29,37	67,15	19,26	28,68	71,33	17,97
Pardubický	40,43	55,10	12,65	22,96	77,55	23,96
Vysočina	37,63	58,40	14,94	25,59	78,33	19,14
Jihomoravský	35,25	61,84	15,68	25,36	75,47	19,04
Olomoucký	37,69	60,04	15,29	25,47	82,38	20,42
Zlínský	43,63	53,83	13,32	24,75	80,44	23,57
Moravskoslezský	34,11	62,73	17,09	27,24	76,87	22,04
ČR	33,35	63,45	17,35	27,35	77,06	18,85

6. Potraty podle druhu, kraje bydliště a věku ženy na 1 000 žen příslušného věku

*Abortions by category, region of residence and age of the woman
per 1 000 women of corresponding age*

Území, kraj	Věk ženy	Samo- volné potraty	Umělá přerušení těhotenství				Mimodě- ložní těho- tenství	Ostatní potraty	Potraty celkem
			miniinter- rupce	jiná legální	cel- kem	z toho ze zdr. důvodů			
<i>Territory</i>	<i>Age of the woman</i>	<i>Sponta- neous abortions</i>	<i>Legally induced abortions</i>				<i>Ectopic preg- nancies</i>	<i>Other abor- tions</i>	<i>Abor- tions total</i>
			<i>menstrual regulations</i>	<i>other</i>	<i>total</i>	<i>o.w. therap. abortions</i>			
Hl. m. Praha	-14	-	0,12	-	0,12	-	-	-	0,12
	15-19	0,69	5,56	2,09	7,65	0,33	0,07	-	8,41
	20-24	2,22	11,46	3,54	15,00	0,96	0,13	-	17,35
	25-29	5,60	11,23	3,03	14,26	1,05	0,38	-	20,24
	30-34	7,08	12,58	3,28	15,85	2,20	0,61	0,02	23,56
	35-39	4,12	11,42	2,32	13,74	1,27	0,35	-	18,21
	40-44	1,95	5,22	1,01	6,23	3,27	0,02	-	8,21
	45-49	0,24	0,35	0,03	0,38	0,16	-	-	0,62
	celkem	3,52	8,72	2,28	11,00	1,40	0,25	0,00	14,78
Středočeský kraj	-14	-	0,16	0,03	0,20	0,13	-	-	0,20
	15-19	1,20	4,91	1,80	6,71	0,14	0,03	-	7,94
	20-24	5,04	10,04	3,93	13,98	0,97	0,30	-	19,31
	25-29	10,31	10,94	3,28	14,22	1,93	1,11	-	25,65
	30-34	8,49	12,61	2,89	15,50	1,96	1,00	-	24,98
	35-39	6,26	11,50	2,01	13,51	1,81	0,71	-	20,48
	40-44	2,13	5,18	1,09	6,27	5,42	0,24	-	8,64
	45-49	0,22	0,41	0,19	0,61	0,55	-	-	0,83
	celkem	5,23	8,37	2,25	10,62	1,87	0,54	-	16,39
Jihočeský kraj	-14	-	0,06	0,12	0,18	0,18	-	-	0,18
	15-19	1,60	5,55	1,60	7,15	0,55	0,10	-	8,85
	20-24	4,36	9,05	2,20	11,25	1,29	0,14	-	15,76
	25-29	9,37	10,32	2,15	12,47	2,03	1,16	-	23,00
	30-34	8,99	12,22	2,27	14,49	2,04	1,19	-	24,67
	35-39	5,31	10,81	1,82	12,63	2,25	0,53	-	18,46
	40-44	1,68	4,96	0,82	5,78	4,24	0,14	-	7,60
	45-49	0,34	0,53	-	0,53	0,53	-	-	0,87
	50+	-	0,08	-	0,08	0,04	-	-	0,08
celkem	4,82	7,90	1,61	9,50	1,89	0,51	-	14,84	

6. Potraty podle druhu, kraje bydliště a věku ženy na 1 000 žen příslušného věku

*Abortions by category, region of residence and age of the woman
per 1 000 women of corresponding age*

Území, kraj	Věk ženy	Samo- volné potraty	Umělá přerušení těhotenství				Mimodě- ložní těho- tenství	Ostatní potraty	Potraty celkem
			miniinter- rupce	jiná legální	cel- kem	z toho ze zdr. důvodů			
<i>Territory</i>	<i>Age of the woman</i>	<i>Sponta- neous abortions</i>	<i>Legally induced abortions</i>				<i>Ectopic preg- nancies</i>	<i>Other abor- tions</i>	<i>Abor- tions total</i>
			<i>menstrual regulations</i>	<i>other</i>	<i>total</i>	<i>o.w. therap. abortions</i>			
Plzeňský kraj	-14	-	0,07	-	0,07	0,07	-	-	0,07
	15-19	1,98	4,91	2,76	7,67	0,96	-	-	9,65
	20-24	6,63	11,15	4,68	15,83	1,73	0,50	-	22,96
	25-29	13,72	10,79	3,44	14,23	2,20	1,70	-	29,65
	30-34	11,38	11,98	2,96	14,95	3,09	1,46	-	27,79
	35-39	6,53	11,45	2,07	13,51	3,85	1,28	-	21,33
	40-44	2,76	4,97	0,88	5,86	5,47	0,17	-	8,79
	45-49	0,39	0,33	0,17	0,50	0,50	0,06	-	0,94
	celkem	6,66	8,21	2,47	10,68	2,58	0,80	-	18,14
Karlovarský kraj	-14	-	0,12	-	0,12	0,12	-	-	0,12
	15-19	3,34	8,35	3,73	12,08	0,10	-	-	15,42
	20-24	5,67	15,46	5,38	20,84	0,86	0,96	-	27,47
	25-29	11,77	14,69	5,68	20,37	1,34	1,59	-	33,73
	30-34	9,70	13,32	4,93	18,25	1,62	1,54	-	29,49
	35-39	7,09	12,26	3,54	15,80	1,82	1,34	-	24,22
	40-44	2,43	5,92	1,65	7,58	7,09	0,10	-	10,10
	45-49	0,40	0,50	-	0,50	0,50	-	-	0,90
	celkem	6,07	10,35	3,67	14,02	1,90	0,84	-	20,93
Ústecký kraj	-14	0,09	0,13	0,31	0,44	0,39	-	-	0,53
	15-19	3,96	7,15	4,15	11,30	0,72	0,04	-	15,29
	20-24	8,66	15,30	7,90	23,20	2,47	0,76	0,04	32,66
	25-29	12,49	13,59	5,46	19,05	2,45	1,26	0,03	32,83
	30-34	11,40	14,51	4,38	18,89	2,79	1,58	-	31,87
	35-39	7,73	12,27	3,50	15,78	2,17	0,83	-	24,33
	40-44	3,26	5,67	1,22	6,90	6,53	0,37	-	10,53
	45-49	0,51	0,59	0,16	0,75	0,75	-	-	1,26
	celkem	7,28	10,29	3,96	14,25	2,62	0,75	0,01	22,29

6. Potraty podle druhu, kraje bydliště a věku ženy na 1 000 žen příslušného věku

*Abortions by category, region of residence and age of the woman
per 1 000 women of corresponding age*

Území, kraj	Věk ženy	Samo- volné potraty	Umělá přerušení těhotenství				Mimodě- ložní těho- tenství	Ostatní potraty	Potraty celkem
			miniinter- rupce	jiná legální	cel- kem	z toho ze zdr. důvodů			
<i>Territory</i>	<i>Age of the woman</i>	<i>Sponta- neous abortions</i>	<i>Legally induced abortions</i>				<i>Ectopic preg- nancies</i>	<i>Other abor- tions</i>	<i>Abor- tions total</i>
			<i>menstrual regulations</i>	<i>other</i>	<i>total</i>	<i>o.w. therap. abortions</i>			
Liberecký kraj	-14	-	0,09	0,17	0,26	0,26	-	-	0,26
	15-19	2,73	5,32	2,80	8,12	0,57	0,07	-	10,92
	20-24	6,65	11,39	5,80	17,19	1,49	0,14	-	23,97
	25-29	11,34	13,60	3,76	17,36	2,37	1,39	-	30,09
	30-34	11,24	12,47	3,37	15,84	2,52	1,82	-	28,90
	35-39	7,89	11,08	3,19	14,26	2,77	0,69	-	22,85
	40-44	2,78	4,99	1,07	6,06	5,63	0,21	-	9,05
	45-49	0,15	0,60	0,08	0,68	0,68	-	-	0,83
	celkem	6,55	8,91	2,96	11,87	2,35	0,70	-	19,12
Královéhradecký kraj	-14	-	0,14	0,07	0,20	-	-	-	0,20
	15-19	1,19	4,51	2,43	6,94	0,30	0,06	-	8,18
	20-24	4,60	10,04	4,88	14,93	1,68	0,45	-	19,98
	25-29	10,83	11,15	5,25	16,40	2,86	1,36	-	28,59
	30-34	8,63	12,86	4,23	17,09	3,11	1,11	-	26,83
	35-39	5,16	11,27	3,55	14,82	2,78	0,56	-	20,54
	40-44	1,54	3,64	1,37	5,01	2,56	0,17	-	6,71
	45-49	0,18	0,53	0,12	0,65	0,35	0,06	-	0,88
	celkem	4,96	8,08	3,25	11,33	2,04	0,59	-	16,88
Pardubický kraj	-14	-	-	0,07	0,07	0,07	-	-	0,07
	15-19	1,30	3,60	0,99	4,59	0,19	-	-	5,90
	20-24	4,62	6,72	2,16	8,88	1,20	0,12	-	13,63
	25-29	10,88	7,35	2,23	9,58	1,64	1,09	-	21,55
	30-34	9,58	8,43	2,63	11,06	2,73	1,34	-	21,98
	35-39	4,75	6,76	1,64	8,41	1,89	0,91	-	14,07
	40-44	2,09	3,81	0,80	4,61	3,62	0,18	-	6,88
	45-49	0,31	0,19	0,06	0,25	0,19	-	-	0,56
	celkem	5,17	5,46	1,58	7,05	1,69	0,57	-	12,79

**6. Potraty podle druhu, kraje bydliště a věku ženy
na 1 000 žen příslušného věku**

*Abortions by category, region of residence and age of the woman
per 1 000 women of corresponding age*

Území, kraj	Věk ženy	Samo- volné potraty	Umělá přerušení těhotenství				Mimodě- ložní těho- tenství	Ostatní potraty	Potraty celkem
			miniinter- rupce	jiná legální	cel- kem	z toho ze zdr. důvodů			
Territory	Age of the woman	Sponta- neous abortions	Legally induced abortions				Ectopic preg- nancies	Other abor- tions	Abor- tions total
			menstrual regulations	other	total	o.w. therap. abortions			
Vysočina	-14	0,07	0,07	0,07	0,14	0,07	-	-	0,21
	15-19	0,84	3,56	1,09	4,64	0,06	0,06	-	5,55
	20-24	5,27	6,63	2,78	9,41	0,91	0,40	-	15,08
	25-29	11,95	8,40	3,50	11,90	1,90	1,35	-	25,21
	30-34	8,59	10,01	1,61	11,62	1,27	1,32	-	21,53
	35-39	6,56	10,66	1,57	12,22	1,69	0,42	-	19,21
	40-44	1,54	3,98	1,36	5,34	4,39	0,06	-	6,94
	45-49	0,24	0,67	0,18	0,85	0,73	-	-	1,09
	50+	0,06	0,06	-	0,06	0,06	-	-	0,11
	celkem	5,32	6,47	1,79	8,26	1,58	0,56	-	14,14
Jihomoravský kraj	-14	-	0,03	0,03	0,07	0,07	-	-	0,07
	15-19	0,95	4,38	1,70	6,08	0,49	0,09	-	7,12
	20-24	4,73	8,21	3,16	11,37	1,09	0,35	-	16,44
	25-29	9,84	8,95	3,49	12,44	2,15	0,78	-	23,06
	30-34	9,22	9,75	2,86	12,61	1,82	0,82	-	22,65
	35-39	5,38	9,26	1,90	11,16	1,87	0,54	-	17,08
	40-44	1,88	3,78	1,21	4,98	3,72	0,08	-	6,94
	45-49	0,27	0,22	0,11	0,33	0,22	-	-	0,60
	50+	0,02	-	-	-	-	-	-	0,02
	celkem	4,99	6,60	2,15	8,75	1,67	0,41	-	14,15

6. Potraty podle druhu, kraje bydliště a věku ženy na 1 000 žen příslušného věku

*Abortions by category, region of residence and age of the woman
per 1 000 women of corresponding age*

Území, kraj	Věk ženy	Samo- volné potraty	Umělá přerušení těhotenství				Mimodě- ložní těho- tenství	Ostatní potraty	Potraty celkem
			miniinter- rupce	jiná legální	cel- kem	z toho ze zdr. důvodů			
<i>Territory</i>	<i>Age of the woman</i>	<i>Sponta- neous abortions</i>	<i>Legally induced abortions</i>				<i>Ectopic preg- nancies</i>	<i>Other abor- tions</i>	<i>Abor- tions total</i>
			<i>menstrual regulations</i>	<i>other</i>	<i>total</i>	<i>o.w. therap. abortions</i>			
Olomoucký kraj	-14	-	0,06	-	0,06	-	-	-	0,06
	15-19	1,12	4,76	1,26	6,02	0,24	0,10	-	7,24
	20-24	4,88	8,10	2,12	10,21	0,60	0,28	-	15,36
	25-29	10,75	8,93	2,17	11,10	1,90	0,66	-	22,51
	30-34	9,09	10,14	1,73	11,86	1,69	0,53	-	21,48
	35-39	5,96	10,64	1,81	12,45	2,53	0,48	-	18,89
	40-44	2,44	3,92	0,91	4,82	4,54	0,05	-	7,31
	45-49	0,19	0,38	0,10	0,48	0,48	-	-	0,67
	50+	0,04	-	-	-	-	-	-	0,04
	celkem	5,26	6,90	1,48	8,38	1,71	0,32	-	13,96
Zlínský kraj	-14	-	0,06	-	0,06	-	-	-	0,06
	15-19	1,00	3,37	1,47	4,84	0,32	-	-	5,84
	20-24	4,67	5,71	1,74	7,45	0,45	0,25	-	12,37
	25-29	12,27	6,69	1,79	8,48	1,41	0,81	-	21,55
	30-34	10,89	9,43	1,67	11,10	2,05	0,67	-	22,67
	35-39	4,70	7,34	1,55	8,89	1,60	0,31	-	13,91
	40-44	2,58	4,46	0,89	5,36	4,96	0,05	-	7,98
	45-49	0,15	0,36	0,10	0,46	0,36	-	-	0,62
	50+	0,04	-	-	-	-	-	-	0,04
	celkem	5,55	5,51	1,34	6,85	1,61	0,32	-	12,72
Moravskoslezský kraj	-14	-	0,17	0,09	0,26	0,17	-	-	0,26
	15-19	1,55	5,28	1,88	7,16	0,48	0,02	-	8,73
	20-24	6,29	9,61	3,56	13,16	1,41	0,40	-	19,85
	25-29	9,83	9,85	3,00	12,85	2,19	0,98	-	23,66
	30-34	8,90	11,41	3,06	14,47	2,58	1,09	-	24,47
	35-39	5,23	8,44	2,15	10,60	1,70	0,40	-	16,23
	40-44	2,34	4,03	1,16	5,19	5,10	0,20	-	7,74
	45-49	0,24	0,62	0,05	0,67	0,62	0,02	-	0,94
	50+	0,02	-	-	-	-	-	-	0,02
	celkem	5,11	7,22	2,17	9,39	2,07	0,47	-	14,97

6. Potraty podle druhu, kraje bydliště a věku ženy na 1 000 žen příslušného věku

*Abortions by category, region of residence and age of the woman
per 1 000 women of corresponding age*

Území, kraj	Věk ženy	Samo- volné potraty	Umělá přerušení těhotenství				Mimodě- ložní těho- tenství	Ostatní potraty	Potraty celkem
			miniinter- rupce	jiná legální	cel- kem	z toho ze zdr. důvodů			
Territory	Age of the woman	Sponta- neous abortions	Legally induced abortions				Ectopic preg- nancies	Other abor- tions	Abor- tions total
			menstrual regulations	other	total	o.w. therap. abortions			
ČR	-14	0,01	0,10	0,07	0,17	0,11	-	-	0,18
	15-19	1,57	5,06	2,07	7,12	0,40	0,05	-	8,74
	20-24	5,21	9,87	3,79	13,66	1,23	0,35	0,00	19,22
	25-29	10,26	10,36	3,35	13,71	1,94	1,02	0,00	24,98
	30-34	9,26	11,63	2,98	14,61	2,25	1,07	0,00	24,94
	35-39	5,73	10,32	2,26	12,59	2,02	0,61	-	18,93
	40-44	2,22	4,59	1,09	5,68	4,65	0,15	-	8,05
	45-49	0,27	0,44	0,10	0,54	0,46	0,01	-	0,82
	50+	0,01	0,01	-	0,01	0,01	-	-	0,02
	celkem	5,30	7,76	2,31	10,07	1,90	0,51	0,00	15,88

Poznámka: Věková skupina "-14" přepočtena na 1 000 žen 10 - 14 letých.
Věková skupina "50+" přepočtena na 1 000 žen 50 - 54 letých.
"celkem" = celkový počet potratů ve všech věkových skupinách
přepočtený na 1 000 žen fertilního věku

Note: Age group "-14" calculated per 1 000 women 10 - 14.
Age group "50+" calculated per 1 000 women 50 - 54.
"celkem" = total numbers of abortions calculated
per 1 000 women of fertile age

7. Potraty podle druhu a věku ženy*Abortions by category and by age of the woman*

Věk ženy	Samo- volné potraty	Umělá přerušení těhotenství				Mimodě- ložní těho- tenství	Ostatní potraty	Potraty celkem
		miniinter- rupce	jiná legální	celkem	z toho ze zdr. důvodů			
<i>Age of the woman</i>	<i>Sponta- neous abortion</i>	<i>Legally induced abortions</i>				<i>Ectopic preg- nancies</i>	<i>Other abor- tions</i>	<i>Abor- tions total</i>
		<i>menstrual regulations</i>	<i>other</i>	<i>total</i>	<i>o.w. therap. abortions</i>			
13	-	4	1	5	3	-	-	5
14	3	23	18	41	28	-	-	44
-14	3	27	19	46	31	-	-	49
15	22	110	39	149	7	1	-	172
16	51	228	81	309	12	3	-	363
17	91	316	143	459	28	2	-	552
18	138	448	176	624	30	5	-	767
19	197	509	219	728	50	4	-	929
15-19	499	1 611	658	2 269	127	15	-	2 783
20	236	644	223	867	58	14	-	1 117
21	298	673	261	934	83	20	1	1 253
22	342	625	268	893	85	17	-	1 252
23	388	687	273	960	76	26	-	1 374
24	505	721	262	983	115	42	-	1 530
20-24	1 769	3 350	1 287	4 637	417	119	1	6 526
25	619	698	258	956	117	63	-	1 638
26	777	820	277	1 097	150	63	-	1 937
27	905	866	263	1 129	152	92	1	2 127
28	962	924	292	1 216	179	104	-	2 282
29	979	975	294	1 269	203	98	-	2 346
25-29	4 242	4 283	1 384	5 667	801	420	1	10 330
30	922	1 033	252	1 285	209	125	1	2 333
31	959	1 047	310	1 357	217	103	-	2 419
32	808	1 083	279	1 362	186	104	-	2 274
33	743	990	235	1 225	185	65	-	2 033
34	570	871	212	1 083	174	65	-	1 718
30-34	4 002	5 024	1 288	6 312	971	462	1	10 777

7. Potraty podle druhu a věku ženy

Abortions by category and by age of the woman

Věk ženy	Samo- volné potraty	Umělá přerušení těhotenství				Mimodě- ložní těho- tenství	Ostatní potraty	Potraty celkem
		miniinter- rupce	jiná legální	celkem	z toho ze zdr. důvodů			
<i>Age of the woman</i>	<i>Sponta- neous abortion</i>	<i>Legally induced abortions</i>				<i>Ectopic preg- nancies</i>	<i>Other abor- tions</i>	<i>Abor- tions total</i>
		<i>menstrual regulations</i>	<i>other</i>	<i>total</i>	<i>o.w. therap. abortions</i>			
35	509	891	171	1 062	144	48	-	1 619
36	471	823	155	978	140	62	-	1 511
37	347	697	174	871	144	39	-	1 257
38	331	571	151	722	138	31	-	1 084
39	301	546	123	669	126	28	-	998
35-39	1 959	3 528	774	4 302	692	208	-	6 469
40	237	480	139	619	475	21	-	877
41	182	402	95	497	426	15	-	694
42	164	357	62	419	340	10	-	593
43	101	201	46	247	214	2	-	350
44	75	126	31	157	132	3	-	235
40-44	759	1 566	373	1 939	1 587	51	-	2 749
45	46	75	16	91	75	2	-	139
46	23	32	11	43	40	1	-	67
47	11	24	1	25	21	-	-	36
48	6	13	2	15	12	-	-	21
49	3	1	2	3	3	-	-	6
45-49	89	145	32	177	151	3	-	269
50	1	1	-	1	-	-	-	2
51	3	1	-	1	1	-	-	4
52	-	1	-	1	1	-	-	1
50+	4	3	-	3	2	-	-	7
Celkem Total	13 326	19 537	5 815	25 352	4 779	1 278	3	39 959

8. Potraty podle druhu, počtu živě narozených dětí před potratem a věkových skupin

Abortions by category, number of preceding live births and age group

Počet živě narozených dětí	Věková skupina	Samo- volné potraty	Umělá přerušeni těhotenství				Mimodě- ložní těho- tenství	Ostatní potraty	Potraty celkem
			miniinter- rupce	jiná legální	celkem	z toho ze zdr. důvodů			
<i>Number of preceding live births</i>	<i>Age group</i>	<i>Sponta- neous abortions</i>	<i>Legally induced abortions</i>				<i>Ectopic preg- nancies</i>	<i>Other abor- tions</i>	<i>Abor- tions total</i>
			<i>menstrual regulations</i>	<i>other</i>	<i>total</i>	<i>o.w. therap. abortions</i>			
žádné	-14	3	25	19	44	29	-	-	47
none	15-19	435	1 432	558	1 990	109	14	-	2 439
	20-24	1 207	1 916	684	2 600	224	76	-	3 883
	25-29	2 289	1 069	452	1 521	279	219	1	4 030
	30-34	1 197	390	190	580	145	138	-	1 915
	35-39	279	95	59	154	46	32	-	465
	40-44	58	34	12	46	36	4	-	108
	45-49	9	3	1	4	2	-	-	13
	celkem	5 477	4 964	1 975	6 939	870	483	1	12 900
	15-49	5 474	4 939	1 956	6 895	841	483	1	12 853
jedno	-14	-	2	-	2	2	-	-	2
one	15-19	56	157	89	246	15	1	-	303
	20-24	443	1 008	362	1 370	111	35	-	1 848
	25-29	1 534	1 451	457	1 908	258	151	-	3 593
	30-34	1 767	1 351	405	1 756	296	196	1	3 720
	35-39	658	661	169	830	160	87	-	1 575
	40-44	143	235	66	301	236	12	-	456
	45-49	10	17	4	21	17	-	-	31
	50+	-	2	-	2	2	-	-	2
	celkem	4 611	4 884	1 552	6 436	1 097	482	1	11 530
	15-49	4 611	4 880	1 552	6 432	1 093	482	1	11 526

8. Potraty podle druhu, počtu živě narozených dětí před potratem a věkových skupin

Abortions by category, number of preceding live births and age group

Počet živě narozených dětí	Věková skupina	Samo- volné potraty	Umělá přerušeni těhotenství				Mimodě- ložní těho- tenství	Ostatní potraty	Potraty celkem
			miniinter- rupce	jiná legální	celkem	z toho ze zdr. důvodů			
<i>Number of preceding live births</i>	<i>Age group</i>	<i>Sponta- neous abortions</i>	<i>Legally induced abortions</i>				<i>Ectopic preg- nancies</i>	<i>Other abor- tions</i>	<i>Abor- tions total</i>
			<i>menstrual regulations</i>	<i>other</i>	<i>total</i>	<i>o.w. therap. abortions</i>			
dvě <i>two</i>	15-19	7	22	10	32	3	-	-	39
	20-24	89	351	175	526	65	7	1	623
	25-29	318	1 395	309	1 704	201	36	-	2 058
	30-34	774	2 537	431	2 968	404	92	-	3 834
	35-39	718	2 046	321	2 367	356	63	-	3 148
	40-44	338	887	156	1 043	853	22	-	1 403
	45-49	38	87	17	104	89	1	-	143
	50+	3	1	-	1	-	-	-	4
	celkem	2 285	7 326	1 419	8 745	1 971	221	1	11 252
15-49	2 282	7 325	1 419	8 744	1 971	221	1	11 248	
tři <i>three</i>	15-19	1	-	1	1	-	-	-	2
	20-24	21	67	53	120	13	1	-	142
	25-29	69	286	102	388	46	13	-	470
	30-34	183	590	149	739	94	27	-	949
	35-39	185	558	143	701	97	19	-	905
	40-44	132	318	94	412	344	8	-	552
	45-49	20	26	8	34	31	2	-	56
	celkem	611	1 845	550	2 395	625	70	-	3 076
	15-49	611	1 845	550	2 395	625	70	-	3 076
čtyři <i>four</i>	20-24	8	7	10	17	3	-	-	25
	25-29	18	65	41	106	11	1	-	125
	30-34	42	110	64	174	20	4	-	220
	35-39	61	122	38	160	21	5	-	226
	40-44	53	66	32	98	84	4	-	155
	45-49	8	10	1	11	9	-	-	19
	50+	1	-	-	-	-	-	-	1
	celkem	191	380	186	566	148	14	-	771
	15-49	190	380	186	566	148	14	-	770

8. Potraty podle druhu, počtu živě narozených dětí před potratem a věkových skupin

Abortions by category, number of preceding live births and age group

Počet živě narozených dětí	Věková skupina	Samo- volné potraty	Umělá přerušeni těhotenství				Mimodě- ložní těho- tenství	Ostatní potraty	Potraty celkem
			miniinter- rupce	jiná legální	celkem	z toho ze zdr. důvodů			
<i>Number of preceding live births</i>	<i>Age group</i>	<i>Sponta- neous abortions</i>	<i>Legally induced abortions</i>				<i>Ectopic preg- nancies</i>	<i>Other abor- tions</i>	<i>Abor- tions total</i>
			<i>menstrual regulations</i>	<i>other</i>	<i>total</i>	<i>o.w. therap. abortions</i>			
pět a více	20-24	1	1	3	4	1	-	-	5
five	25-29	14	17	23	40	6	-	-	54
and more	30-34	39	46	49	95	12	5	-	139
	35-39	58	46	44	90	12	2	-	150
	40-44	35	26	13	39	34	1	-	75
	45-49	4	2	1	3	3	-	-	7
	celkem	151	138	133	271	68	8	-	430
	15-49	151	138	133	271	68	8	-	430
celkem	-14	3	27	19	46	31	-	-	49
total	15-19	499	1 611	658	2 269	127	15	-	2 783
	20-24	1 769	3 350	1 287	4 637	417	119	1	6 526
	25-29	4 242	4 283	1 384	5 667	801	420	1	10 330
	30-34	4 002	5 024	1 288	6 312	971	462	1	10 777
	35-39	1 959	3 528	774	4 302	692	208	-	6 469
	40-44	759	1 566	373	1 939	1 587	51	-	2 749
	45-49	89	145	32	177	151	3	-	269
	50+	4	3	-	3	2	-	-	7
	celkem	13 326	19 537	5 815	25 352	4 779	1 278	3	39 959
	15-49	13 319	19 507	5 796	25 303	4 746	1 278	3	39 903

9. Potraty podle druhu, kraje bydliště a počtu živě narozených dětí před potratem

Abortions by category, region of residence and number of preceding live births

Území, kraj	Samo- volné potraty	Umělá přerušení těhotenství				Mimodě- ložní těho- tenství	Ostatní potraty	Potraty celkem
		miniinter- rupce	jiná legální	celkem	z toho ze zdr. důvodů			
Territory	Sponta- neous abortions	Legally induced abortions				Ectopic preg- nancies	Other abor- tions	Abor- tions total
		menstrual regulations	other	total	o.w. therap. abortions			
Počet živě narozených dětí - žádné <i>Number of preceding live births - none</i>								
Hl. m. Praha	483	877	300	1 177	113	40	-	1 700
Středočeský	606	545	202	747	79	58	-	1 411
Jihočeský	330	307	83	390	52	29	-	749
Plzeňský	387	273	126	399	67	42	-	828
Karlovarský	175	204	87	291	17	27	-	493
Ústecký	565	489	222	711	82	53	1	1 330
Liberecký	270	231	88	319	37	21	-	610
Královéhradecký	240	238	146	384	52	26	-	650
Pardubický	260	146	65	211	36	28	-	499
Vysočina	284	183	78	261	28	29	-	574
Jihomoravský	606	513	210	723	109	33	-	1 362
Olomoucký	311	253	78	331	35	22	-	664
Zlínský	369	198	79	277	32	27	-	673
Moravskoslezský	591	507	211	718	131	48	-	1 357
ČR	5 477	4 964	1 975	6 939	870	483	1	12 900

9. Potraty podle druhu, kraje bydliště a počtu živě narozených dětí před potratem

Abortions by category, region of residence and number of preceding live births

Území, kraj	Samo- volné potraty	Umělá přerušení těhotenství				Mimodě- ložní těho- tenství	Ostatní potraty	Potraty celkem
		miniinter- rupce	jiná legální	celkem	z toho ze zdr. důvodů			
Territory	<i>Sponta- neous abortions</i>	<i>Legally induced abortions</i>				<i>Ectopic preg- nancies</i>	<i>Other abor- tions</i>	<i>Abor- tions total</i>
		<i>menstrual regulations</i>	<i>other</i>	<i>total</i>	<i>o.w. therap. abortions</i>			
Počet živě narozených dětí - jedno <i>Number of preceding live births - one</i>								
Hl. m. Praha	349	727	158	885	119	27	1	1 262
Středočeský	508	611	167	778	130	56	-	1 342
Jihočeský	250	265	71	336	68	30	-	616
Plzeňský	311	290	91	381	85	37	-	729
Karlovarský	170	231	86	317	33	23	-	510
Ústecký	490	566	214	780	130	58	-	1 328
Liberecký	243	238	88	326	48	34	-	603
Královéhradecký	246	238	125	363	57	34	-	643
Pardubický	218	147	46	193	41	18	-	429
Vysočina	227	147	52	199	36	25	-	451
Jihomoravský	487	442	170	612	113	58	-	1 157
Olomoucký	288	250	53	303	56	15	-	606
Zlínský	269	183	43	226	43	10	-	505
Moravskoslezský	555	549	188	737	138	57	-	1 349
ČR	4 611	4 884	1 552	6 436	1 097	482	1	11 530

9. Potraty podle druhu, kraje bydliště a počtu živě narozených dětí před potratem

Abortions by category, region of residence and number of preceding live births

Území, kraj	Samo- volné potraty	Umělá přerušení těhotenství				Mimodě- ložní těho- tenství	Ostatní potraty	Potraty celkem
		miniinter- rupce	jiná legální	celkem	z toho ze zdr. důvodů			
Territory	<i>Sponta- neous abortions</i>	<i>Legally induced abortions</i>				<i>Ectopic preg- nancies</i>	<i>Other abor- tions</i>	<i>Abor- tions total</i>
		<i>menstrual regulations</i>	<i>other</i>	<i>total</i>	<i>o.w. therap. abortions</i>			
Počet živě narozených dětí - dvě <i>Number of preceding live births - two</i>								
Hl. m. Praha	155	761	140	901	122	5	-	1 061
Středočeský	283	917	174	1 091	230	28	-	1 402
Jihočeský	131	486	53	539	120	14	-	684
Plzeňský	133	431	70	501	152	16	-	650
Karlovarský	73	264	65	329	65	11	-	413
Ústecký	267	730	199	929	214	29	1	1 226
Liberecký	114	345	90	435	117	16	-	565
Královéhradecký	119	435	100	535	111	11	-	665
Pardubický	113	268	56	324	84	16	-	453
Vysočina	111	362	61	423	95	12	-	546
Jihomoravský	203	678	140	818	179	17	-	1 038
Olomoucký	160	437	60	497	119	10	-	667
Zlínský	128	334	42	376	106	6	-	510
Moravskoslezský	295	878	169	1 047	257	30	-	1 372
ČR	2 285	7 326	1 419	8 745	1 971	221	1	11 252

9. Potraty podle druhu, kraje bydliště a počtu živě narozených dětí před potratem

Abortions by category, region of residence and number of preceding live births

Území, kraj	Samo- volné potraty	Umělá přerušeni těhotenství				Mimodě- ložní těho- tenství	Ostatní potraty	Potraty celkem
		miniinter- rupce	jiná legální	celkem	z toho ze zdr. důvodů			
Territory	<i>Sponta- neous abortions</i>	<i>Legally induced abortions</i>				<i>Ectopic preg- nancies</i>	<i>Other abor- tions</i>	<i>Abor- tions total</i>
		<i>menstrual regulations</i>	<i>other</i>	<i>total</i>	<i>o.w. therap. abortions</i>			
Počet živě narozených dětí - tři <i>Number of preceding live births - three</i>								
Hl. m. Praha	23	146	43	189	42	2	-	214
Středočeský	57	235	63	298	69	8	-	363
Jihočeský	15	136	21	157	37	3	-	175
Plzeňský	42	86	29	115	36	10	-	167
Karlovarský	25	65	25	90	21	2	-	117
Ústecký	96	205	113	318	72	9	-	423
Liberecký	39	96	23	119	31	2	-	160
Královéhradecký	32	116	32	148	35	5	-	185
Pardubický	28	82	17	99	35	5	-	132
Vysočina	30	89	23	112	32	4	-	146
Jihomoravský	64	168	52	220	42	3	-	287
Olomoucký	44	120	26	146	44	3	-	193
Zlínský	30	75	25	100	48	4	-	134
Moravskoslezský	86	226	58	284	81	10	-	380
ČR	611	1 845	550	2 395	625	70	-	3 076

9. Potraty podle druhu, kraje bydliště a počtu živě narozených dětí před potratem

Abortions by category, region of residence and number of preceding live births

Území, kraj	Samo- volné potraty	Umělá přerušeni těhotenství				Mimodě- ložní těho- tenství	Ostatní potraty	Potraty celkem
		miniinter- rupce	jiná legální	celkem	z toho ze zdr. důvodů			
Territory	<i>Sponta- neous abortions</i>	<i>Legally induced abortions</i>				<i>Ectopic preg- nancies</i>	<i>Other abor- tions</i>	<i>Abor- tions total</i>
		<i>menstrual regulations</i>	<i>other</i>	<i>total</i>	<i>o.w. therap. abortions</i>			
Počet živě narozených dětí - čtyři <i>Number of preceding live births - four</i>								
Hl. m. Praha	7	16	16	32	7	-	-	39
Středočeský	21	45	19	64	14	3	-	88
Jihočeský	13	20	11	31	9	3	-	47
Plzeňský	8	13	10	23	3	2	-	33
Karlovarský	10	18	11	29	7	-	-	39
Ústecký	25	62	23	85	18	2	-	112
Liberecký	13	23	13	36	13	1	-	50
Královéhradecký	5	26	18	44	8	-	-	49
Pardubický	8	18	5	23	7	1	-	32
Vysočina	6	21	6	27	4	-	-	33
Jihomoravský	13	25	17	42	16	1	-	56
Olomoucký	15	20	10	30	13	-	-	45
Zlínský	10	9	4	13	4	-	-	23
Moravskoslezský	37	64	23	87	25	1	-	125
ČR	191	380	186	566	148	14	-	771

9. Potraty podle druhu, kraje bydliště a počtu živě narozených dětí před potratem

Abortions by category, region of residence and number of preceding live births

Území, kraj	Samo- volné potraty	Umělá přerušení těhotenství				Mimodě- ložní těho- tenství	Ostatní potraty	Potraty celkem
		miniinter- rupce	jiná legální	celkem	z toho ze zdr. důvodů			
Territory	<i>Sponta- neous abortions</i>	<i>Legally induced abortions</i>				<i>Ectopic preg- nancies</i>	<i>Other abor- tions</i>	<i>Abor- tions total</i>
		<i>menstrual regulations</i>	<i>other</i>	<i>total</i>	<i>o.w. therap. abortions</i>			
Počet živě narozených dětí - pět a více <i>Number of preceding live births - five and more</i>								
Hl. m. Praha	6	6	5	11	3	-	-	17
Středočeský	11	22	15	37	10	-	-	48
Jihočeský	6	6	9	15	6	-	-	21
Plzeňský	9	5	4	9	2	-	-	18
Karlovarský	10	8	6	14	2	1	-	25
Ústecký	28	26	30	56	14	1	-	85
Liberecký	14	9	11	20	2	-	-	34
Královéhradecký	8	7	5	12	4	1	-	21
Pardubický	7	9	5	14	4	2	-	23
Vysočina	5	4	3	7	2	-	-	12
Jihomoravský	10	5	6	11	3	2	-	23
Olomoucký	12	9	6	15	3	-	-	27
Zlínský	2	3	2	5	2	-	-	7
Moravskoslezský	23	19	26	45	11	1	-	69
ČR	151	138	133	271	68	8	-	430

9. Potraty podle druhu, kraje bydliště a počtu živě narozených dětí před potratem

Abortions by category, region of residence and number of preceding live births

Území, kraj	Samo- volné potraty	Umělá přerušení těhotenství				Mimodě- ložní těho- tenství	Ostatní potraty	Potraty celkem
		miniinter- rupce	jiná legální	celkem	z toho ze zdr. důvodů			
Territory	<i>Sponta- neous abortions</i>	<i>Legally induced abortions</i>				<i>Ectopic preg- nancies</i>	<i>Other abor- tions</i>	<i>Abor- tions total</i>
		<i>menstrual regulations</i>	<i>other</i>	<i>total</i>	<i>o.w. therap. abortions</i>			
Počet živě narozených dětí - celkem								
<i>Number of preceding live births - total</i>								
Hl. m. Praha	1 023	2 533	662	3 195	406	74	1	4 293
Středočeský	1 486	2 375	640	3 015	532	153	-	4 654
Jihočeský	745	1 220	248	1 468	292	79	-	2 292
Plzeňský	890	1 098	330	1 428	345	107	-	2 425
Karlovarský	463	790	280	1 070	145	64	-	1 597
Ústecký	1 471	2 078	801	2 879	530	152	2	4 504
Liberecký	693	942	313	1 255	248	74	-	2 022
Královéhradecký	650	1 060	426	1 486	267	77	-	2 213
Pardubický	634	670	194	864	207	70	-	1 568
Vysočina	663	806	223	1 029	197	70	-	1 762
Jihomoravský	1 383	1 831	595	2 426	462	114	-	3 923
Olomoucký	830	1 089	233	1 322	270	50	-	2 202
Zlínský	808	802	195	997	235	47	-	1 852
Moravskoslezský	1 587	2 243	675	2 918	643	147	-	4 652
ČR	13 326	19 537	5 815	25 352	4 779	1 278	3	39 959

10. Potraty podle druhu a rodinného stavu ženy*Abortions by category and by marital status of the woman*

Rodinný stav	Samo- volné potraty	Umělá přerušení těhotenství				Mimodě- ložní těho- tenství	Ostatní potraty	Potraty celkem
		mini- interrupce	jiná legální	celkem	z toho ze zdr. důvodů			
Marital status	Sponta- neous abortions	Legally induced abortions				Ectopic preg- nancies	Other abor- tions	Abor- tions total
		menstrual regulations	other	total	o.w. therap. abortions			
svobodná / <i>single</i>	4 166	7 737	2 815	10 552	1 050	352	1	15 071
vdaná / <i>married</i>	7 586	8 825	2 217	11 042	2 822	741	2	19 371
rozvedená / <i>divorced</i>	1 266	2 646	681	3 327	803	151	-	4 744
vdova / <i>widow</i>	80	157	38	195	61	9	-	284
družka / <i>cohabiting</i>	16	60	22	82	10	2	-	100
nezjištěn / <i>unknown</i>	212	112	42	154	33	23	-	389
celkem / <i>total</i>	13 326	19 537	5 815	25 352	4 779	1 278	3	39 959

11. Potraty podle druhu a zaměstnání ženy*Abortions by category and by occupation of the woman*

Zaměstnání	Samo- volné potraty	Umělá přerušení těhotenství				Mimodě- ložní těho- tenství	Ostatní potraty	Potraty celkem
		miniinter- rupce	jiná legální	cel- kem	z toho ze zdr. důvodů			
<i>Occupation</i>	<i>Sponta- neous abortions</i>	<i>Legally induced abortions</i>				<i>Ectopic preg- nancies</i>	<i>Other abor- tions</i>	<i>Abor- tions total</i>
		<i>menstrual regulations</i>	<i>other</i>	<i>total</i>	<i>o.w. therap. abortions</i>			
osoby bez pracovního zařazení / <i>persons without economic activity</i>	5 149	9 850	3 223	13 073	1 897	451	1	18 674
vedoucí a řídící pracovníci / <i>managers</i>	328	565	114	679	133	24	-	1 031
vědecké a odborné duševní pracovníci / <i>scientists and other experts</i>	500	446	114	560	145	31	1	1 092
technické, zdravotnické a pedagog. prac. / <i>technicians, health pers. and teachers</i>	1 816	1 851	472	2 323	671	154	-	4 293
nižší administr. pracovníci / <i>lower administration staff</i>	1 722	1 523	382	1 905	501	168	-	3 795
provozní pracovníci ve služ- bách / <i>operational workers</i>	2 065	3 067	835	3 902	795	245	-	6 212
kvalif. zemědělské a lesní dělnice / <i>qualified workers in forestry and agricult.</i>	141	289	92	381	72	12	-	534
řemeslnice a kvalif. dělnice / <i>craft and qualified workers</i>	789	931	235	1 166	247	86	-	2 041
obsluha strojů a zařízení / <i>operators of machines and equipment</i>	289	340	138	478	108	34	1	802
pomocné a nekvalif. pracovníci / <i>auxiliary and unqualified workers</i>	527	675	210	885	210	73	0	1 485
celkem <i>total</i>	13 326	19 537	5 815	25 352	4 779	1 278	3	39 959

12. Potraty podle druhu, rodinného stavu a věku ženy*Abortions by category and by marital status and age of the woman*

Rodinný stav	Věková skupina	Samo- volné potraty	Umělá přerušeni těhotenství				Mimodě- ložní těho- tenství	Ostatní potraty	Potraty celkem
			miniinter- rupce	jiná legální	celkem	z toho ze zdr. důvodů			
<i>Marital status</i>	<i>Age group</i>	<i>Sponta- neous abortions</i>	<i>Legally induced abortions</i>				<i>Ectopic preg- nancies</i>	<i>Other abor- tions</i>	<i>Abor- tions total</i>
			<i>menstrual regulations</i>	<i>other</i>	<i>total</i>	<i>o.w. therap. abortions</i>			
svobodná <i>single</i>	-14	3	27	19	46	31	-	-	49
	15-19	460	1 576	643	2 219	119	14	-	2 693
	20-24	1 133	2 760	1 053	3 813	292	82	1	5 029
	25-29	1 419	2 013	666	2 679	294	155	-	4 253
	30-34	815	979	312	1 291	172	79	-	2 185
	35-39	278	288	97	385	48	21	-	684
	40-44	53	90	24	114	91	1	-	168
	45-49	4	4	1	5	3	-	-	9
	50+	1	-	-	-	-	-	-	1
	celkem	4 166	7 737	2 815	10 552	1 050	352	1	15 071
vdaná <i>married</i>	15-19	30	27	15	42	8	-	-	72
	20-24	569	490	189	679	104	36	-	1 284
	25-29	2 575	1 815	571	2 386	446	236	1	5 198
	30-34	2 692	3 050	744	3 794	662	312	1	6 799
	35-39	1 211	2 309	456	2 765	475	125	-	4 101
	40-44	444	1 025	219	1 244	1 016	31	-	1 719
	45-49	63	106	23	129	109	1	-	193
	50+	2	3	-	3	2	-	-	5
		celkem	7 586	8 825	2 217	11 042	2 822	741	2
rozvedená <i>divorced</i>	15-19	1	1	-	1	-	-	-	2
	20-24	23	60	24	84	12	-	-	107
	25-29	181	390	125	515	48	24	-	720
	30-34	399	892	204	1 096	114	55	-	1 550
	35-39	405	865	205	1 070	160	54	-	1 529
	40-44	239	408	116	524	436	17	-	780
	45-49	17	30	7	37	33	1	-	55
	50+	1	-	-	-	-	-	-	1
		celkem	1 266	2 646	681	3 327	803	151	-

12. Potraty podle druhu, rodinného stavu a věku ženy*Abortions by category and by marital status and age of the woman*

Rodinný stav	Věková skupina	Samo- volné potraty	Umělá přerušení těhotenství				Mimodě- ložní těho- tenství	Ostatní potraty	Potraty celkem
			miniinter- rupce	jiná legální	celkem	z toho ze zdr. důvodů			
<i>Marital status</i>	<i>Age group</i>	<i>Sponta- neous abortions</i>	<i>Legally induced abortions</i>				<i>Ectopic preg- nancies</i>	<i>Other abor- tions</i>	<i>Abor- tions total</i>
			<i>menstrual regulations</i>	<i>other</i>	<i>total</i>	<i>o.w. therap. abortions</i>			
vdova	15-19	-	1	-	1	-	-	-	1
<i>widow</i>	20-24	3	1	1	2	-	-	-	5
	25-29	7	16	4	20	1	1	-	28
	30-34	26	52	10	62	11	2	-	90
	35-39	28	45	11	56	5	3	-	87
	40-44	13	39	11	50	40	2	-	65
	45-49	3	3	1	4	4	1	-	8
	celkem	80	157	38	195	61	9	-	284
družka	20-24	4	11	10	21	2	-	-	25
<i>cohabiting</i>	25-29	1	24	4	28	4	-	-	29
	30-34	5	16	5	21	1	1	-	27
	35-39	2	8	3	11	3	1	-	14
	40-44	4	1	-	1	-	-	-	5
	celkem	16	60	22	82	10	2	-	100
nezjištěn	15-19	8	6	-	6	-	1	-	15
<i>unknown</i>	20-24	37	28	10	38	7	1	-	76
	25-29	59	25	14	39	8	4	-	102
	30-34	65	35	13	48	11	13	-	126
	35-39	35	13	2	15	1	4	-	54
	40-44	6	3	3	6	4	-	-	12
	45-49	2	2	-	2	2	-	-	4
	celkem	212	112	42	154	33	23	-	389

12. Potraty podle druhu, rodinného stavu a věku ženy*Abortions by category and by marital status and age of the woman*

Rodinný stav	Věková skupina	Samo- volné potraty	Umělá přerušení těhotenství				Mimodě- ložní těho- tenství	Ostatní potraty	Potraty celkem
			miniinter- rupce	jiná legální	celkem	z toho ze zdr. důvodů			
Marital status	Age group	Sponta- neous abortions	Legally induced abortions				Ectopic preg- nancies	Other abor- tions	Abor- tions total
			menstrual regulations	other	total	o.w. therap. abortions			
celkem	-14	3	27	19	46	31	-	-	49
<i>total</i>	15-19	499	1 611	658	2 269	127	15	-	2 783
	20-24	1 769	3 350	1 287	4 637	417	119	1	6 526
	25-29	4 242	4 283	1 384	5 667	801	420	1	10 330
	30-34	4 002	5 024	1 288	6 312	971	462	1	10 777
	35-39	1 959	3 528	774	4 302	692	208	-	6 469
	40-44	759	1 566	373	1 939	1 587	51	-	2 749
	45-49	89	145	32	177	151	3	-	269
	50+	4	3	-	3	2	-	-	7
	celkem	13 326	19 537	5 815	25 352	4 779	1 278	3	39 959

13. Potraty podle druhu a vzdělání ženy*Abortions by category and by education of the woman*

Vzdělání	Samo- volné potraty	Umělá přerušení těhotenství				Mimodě- ložní tě- hotenství	Ostatní potraty	Potraty celkem
		miniinter- rupce	jiná legální	celkem	z toho ze zdr. důvodů			
<i>Education</i>	<i>Sponta- neous abortions</i>	<i>Legally induced abortions</i>				<i>Ectopic preg- nancies</i>	<i>Other abor- tions</i>	<i>Abor- tions total</i>
		<i>menstrual regulations</i>	<i>other</i>	<i>total</i>	<i>o.w. therap. abortions</i>			
zákl. neukonč. <i>incomplete pri- mary education</i>	300	470	227	697	132	27	-	1 024
zákl. ukončené <i>primary educ.</i>	1 357	3 698	1 593	5 291	673	126	1	6 775
stř. odborné <i>secondary voca- tional training</i>	3 931	6 741	1 860	8 601	1 513	393	1	12 926
úplné stř. odb. <i>specialised se- condary schools</i>	3 115	4 963	1 086	6 049	1 288	301	-	9 465
úplné stř. všeob. <i>grammar schools</i>	1 192	2 065	492	2 557	543	98	-	3 847
bakalářské <i>bachelor study</i>	151	149	45	194	42	4	-	349
vysokoškolské <i>university</i>	1 215	1 114	289	1 403	429	70	1	2 689
nezjištěno <i>unknown</i>	2 065	337	223	560	159	259	-	2 884
celkem	13 326	19 537	5 815	25 352	4 779	1 278	3	39 959

14. Potraty podle druhu a stáří plodu v týdnech
Abortions by category and by age of the foetus in weeks

Stáří plodu v týdnech	Samovolné potraty	Umělá přerušení těhotenství				Mimoděložní těhotenství	Ostatní potraty	Potraty celkem
		miniinter-rupce	jiná legální	celkem	z toho ze zdr. důvodů			
<i>Age of the foetus in weeks</i>	<i>Spontaneous abortions</i>	<i>Legally induced abortions</i>				<i>Ectopic pregnancies</i>	<i>Other abortions</i>	<i>Abortions total</i>
		<i>menstrual regulations</i>	<i>other</i>	<i>total</i>	<i>o.w. therap. abortions</i>			
3	11	13	1	14	5	28	-	53
4	196	274	8	282	55	137	-	615
5	940	2 171	39	2 210	327	261	-	3 411
6	2 427	6 689	100	6 789	1 033	435	-	9 651
7	2 531	7 026	112	7 138	1 042	202	1	9 872
8	2 145	3 364	313	3 677	697	134	-	5 956
9	1 408	x	1 801	1 801	368	32	-	3 241
10	1 257	x	1 244	1 244	226	39	-	2 540
11	671	x	912	912	161	5	1	1 589
12	596	x	555	555	135	2	-	1 153
13	214	x	51	51	51	-	-	265
14	150	x	52	52	52	1	-	203
15	109	x	45	45	45	1	-	155
16	88	x	56	56	56	1	-	145
17	71	x	53	53	53	-	-	124
18	83	x	66	66	66	-	-	149
19	69	x	57	57	57	-	1	127
20	87	x	100	100	100	-	-	187
21	57	x	89	89	89	-	-	146
22	75	x	73	73	73	-	-	148
23	70	x	46	46	46	-	-	116
24	26	x	42	42	42	-	-	68
25	12	x	x	x	x	-	-	12
26	9	x	x	x	x	-	-	9
27	24	x	x	x	x	-	-	24
celkem <i>total</i>	13 326	19 537	5 815	25 352	4 779	1 278	3	39 959

15. Potraty podle druhu, kraje zařízení a stáří plodu v týdnech

Abortions by category and by region of health establishment and age of the foetus in weeks

Území	Stáří plodu v týdnech	Samo- volné potraty	Umělá přerušení těhotenství				Mimodě- ložní tě- hotenství	Ostatní potraty	Potraty celkem
			miniinter- rupce	jiná legální	celkem	z toho ze zdr. důvodů			
<i>Territory</i>	<i>Age of the foetus in weeks</i>	<i>Sponta- neous abortions</i>	<i>Legally induced abortions</i>				<i>Ectopic preg- nancies</i>	<i>Other abor- tions</i>	<i>Abor- tions total</i>
			<i>menstrual regulations</i>	<i>other</i>	<i>total</i>	<i>o.w. therap. abortions</i>			
Hl. m. Praha	-8	729	2 986	177	3 163	292	79	-	3 971
	9-12	408	x	553	553	87	5	1	967
	13+	87	x	143	143	143	-	-	230
	celkem	1 224	2 986	873	3 859	522	84	1	5 168
Středočeský	-8	723	2 271	18	2 289	343	130	-	3 142
	9-12	471	x	475	475	74	18	-	964
	13+	127	x	45	45	45	1	-	173
	total	1 321	2 271	538	2 809	462	149	-	4 279
Jihočeský	-8	435	1 215	48	1 263	224	72	-	1 770
	9-12	247	x	161	161	37	6	-	414
	13+	67	x	35	35	35	-	-	102
	celkem	749	1 215	244	1 459	296	78	-	2 286
Plzeňský	-8	536	1 074	19	1 093	238	108	-	1 737
	9-12	294	x	266	266	64	4	-	564
	13+	84	x	54	54	54	-	-	138
	celkem	914	1 074	339	1 413	356	112	-	2 439
Karlovarský	-8	239	772	16	788	96	60	-	1 087
	9-12	133	x	243	243	26	1	-	377
	13+	64	x	2	2	2	-	-	66
	celkem	436	772	261	1 033	124	61	-	1 530
Ústecký	-8	952	1 905	20	1 925	333	146	1	3 024
	9-12	367	x	677	677	102	4	-	1 048
	13+	122	x	80	80	80	-	1	203
	celkem	1 441	1 905	777	2 682	515	150	2	4 275

15. Potraty podle druhu, kraje zařízení a stáří plodu v týdnech*Abortions by category and by region of health establishment and age of the foetus in weeks*

Území	Stáří plodu v týdnech	Samo- volné potraty	Umělá přerušeni těhotenství				Mimodě- ložní tě- hotenství	Ostatní potraty	Potraty celkem
			miniinter- rupce	jiná legální	celkem	z toho ze zdr. důvodů			
<i>Territory</i>	<i>Age of the foetus in weeks</i>	<i>Sponta- neous abortions</i>	<i>Legally induced abortions</i>				<i>Ectopic preg- nancies</i>	<i>Other abor- tions</i>	<i>Abor- tions total</i>
			<i>menstrual regulations</i>	<i>other</i>	<i>total</i>	<i>o.w. therap. abortions</i>			
Liberecký	-8	495	968	11	979	185	81	-	1 555
	9-12	177	x	269	269	44	1	-	447
	13+	50	x	15	15	15	-	-	65
	celkem	722	968	295	1 263	244	82	-	2 067
Králové- hradecký	-8	417	1 053	111	1 164	182	56	-	1 637
	9-12	179	x	292	292	68	14	-	485
	13+	68	x	47	47	47	1	-	116
	celkem	664	1 053	450	1 503	297	71	-	2 238
Pardubický	-8	358	585	18	603	126	61	-	1 022
	9-12	177	x	116	116	24	6	-	299
	13+	52	x	19	19	19	-	-	71
	celkem	587	585	153	738	169	67	-	1 392
Vysočina	-8	398	782	11	793	126	69	-	1 260
	9-12	201	x	167	167	38	2	-	370
	13+	53	x	19	19	19	-	-	72
	celkem	652	782	197	979	183	71	-	1 702
Jiho- moravský	-8	880	1 869	110	1 979	287	107	-	2 966
	9-12	408	x	411	411	90	5	-	824
	13+	118	x	99	99	99	-	-	217
	celkem	1 406	1 869	620	2 489	476	112	-	4 007
Olomoucký	-8	537	1 094	x	1 094	189	47	-	1 678
	9-12	241	x	181	181	49	1	-	423
	13+	69	x	38	38	38	-	-	107
	celkem	847	1 094	219	1 313	276	48	-	2 208
Zlínský	-8	502	770	13	783	162	42	-	1 327
	9-12	237	x	138	138	26	5	-	380
	13+	68	x	27	27	27	1	-	96
	celkem	807	770	178	948	215	48	-	1 803

15. Potraty podle druhu, kraje zařízení a stáří plodu v týdnech

Abortions by category and by region of health establishment and age of the foetus in weeks

Území	Stáří plodu v týdnech	Samovolné potraty	Umělá přerušení těhotenství				Mimoděložní těhotenství	Ostatní potraty	Potraty celkem
			miniinterupce	jiná legální	celkem	z toho ze zdr. důvodů			
Territory	Age of the foetus in weeks	Spontaneous abortions	Legally induced abortions				Ectopic pregnancies	Other abortions	Abortions total
			menstrual regulations	other	total	o.w. therap. abortions			
Moravsko-slezský	-8	1 049	2 193	1	2 194	376	139	-	3 382
	9-12	392	x	563	563	161	6	-	961
	13+	115	x	107	107	107	-	-	222
	celkem	1 556	2 193	671	2 864	644	145	-	4 565
ČR	-8	8 250	19 537	573	20 110	3 159	1 197	1	29 558
	9-12	3 932	x	4 512	4 512	890	78	1	8 523
	13+	1 144	x	730	730	730	3	1	1 878
	celkem	13 326	19 537	5 815	25 352	4 779	1 278	3	39 959

16. Potraty podle druhu, délky těhotenství a hmotnosti plodu*Abortions by category, length of pregnancy and weight of the foetus*Pouze plody nad 16 týdnů / *Only foetuses over 16 weeks*

Délka těho- tenství v týdnech	Hmotnost plodu v gramech	Samovolné potraty	Umělá přerušeni těhotenství	Mimodě- ložní těho- tenství	Ostatní potraty	Potraty celkem
<i>Length of pregnancy in weeks</i>	<i>Weight of the foetus in grams</i>	<i>Spontaneous abortions</i>	<i>Legally induced abortions</i>	<i>Ectopic pregnancies</i>	<i>Other abortions</i>	<i>Abortions total</i>
17	-499	65	50	-	-	115
	500-749	4	3	-	-	7
	750-999	2	-	-	-	2
	celkem	71	53	-	-	124
18	-499	78	64	-	-	142
	500-749	5	2	-	-	7
	celkem	83	66	-	-	149
19	-499	63	53	-	1	117
	500-749	5	4	-	-	9
	750-999	1	-	-	-	1
	celkem	69	57	-	1	127
20	-499	81	95	-	-	176
	500-749	5	4	-	-	9
	750-999	1	1	-	-	2
	celkem	87	100	-	-	187
21	-499	53	72	-	-	125
	500-749	4	16	-	-	20
	750-999	-	1	-	-	1
	celkem	57	89	-	-	146
22	-499	54	53	-	-	107
	500-749	21	18	-	-	39
	750-999	-	2	-	-	2
	celkem	75	73	-	-	148
23	-499	28	17	-	-	45
	500-749	39	23	-	-	62
	750-999	3	6	-	-	9
	celkem	70	46	-	-	116

16. Potraty podle druhu, délky těhotenství a hmotnosti plodu*Abortions by category, length of pregnancy and weight of the foetus*Pouze plody nad 16 týdnů / *Only foetuses over 16 weeks*

Délka těho- tenství v týdnech	Hmotnost plodu v gramech	Samovolné potraty	Umělá přerušeni těhotenství	Mimodě- ložní těho- tenství	Ostatní potraty	Potraty celkem
<i>Length of pregnancy in weeks</i>	<i>Weight of the foetus in grams</i>	<i>Spontaneous abortions</i>	<i>Legally induced abortions</i>	<i>Ectopic pregnancies</i>	<i>Other abortions</i>	<i>Abortions total</i>
24	-499	10	6	-	-	16
	500-749	11	21	-	-	32
	750-999	5	15	-	-	20
	celkem	26	42	-	-	68
25	-499	3	x	-	-	3
	500-749	5	x	-	-	5
	750-999	4	x	-	-	4
	celkem	12	x	-	-	12
26	-499	4	x	-	-	4
	500-749	2	x	-	-	2
	750-999	3	x	-	-	3
	celkem	9	x	-	-	9
27	-499	3	x	-	-	3
	500-749	10	x	-	-	10
	750-999	11	x	-	-	11
	celkem	24	x	-	-	24
celkem total	-499	442	410	-	1	853
	500-749	111	91	-	-	202
	750-999	30	25	-	-	55
	celkem / total	583	526	-	1	1 110

17. Zdravotní důvody pro umělé přerušování těhotenství podle kapitol diagnóz a věku ženy

Medical reasons for legally induced abortions by chapter of diagnoses and by age of the woman

Kapitola MKN-10 / Chapter ICD-10		Věková skupina Age group							Celkem Total
		-19	20-24	25-29	30-34	35-39	40-44	45+	
I.	Někt.infekč.a parazit.nemoci	2	4	2	6	4	-	-	18
II.	Novotvary	2	3	10	15	17	3	-	50
III.	N.krve,kr.org.a n.por.mech.im.	-	1	2	4	4	1	-	12
IV.	Nem.endokr.,výž.a přem.látek	2	5	8	14	8	3	-	40
V.	Poruchy duš.a poruchy chování	12	25	30	45	14	3	-	129
VI.	Nemoci nervové soustavy	1	5	10	14	10	-	-	40
VIII.	Nem.ucha a bradavk.vyběžku	-	-	1	2	-	-	-	3
IX.	Nemoci oběhové soustavy	1	1	6	13	14	2	-	37
X.	Nemoci dýchací soustavy	-	1	2	1	3	-	-	7
XI.	Nemoci trávicí soustavy	-	4	3	4	2	-	-	13
XIII.	N.sval.a kost.sous.a poj.tkáně	2	-	6	10	10	-	-	28
XIV.	Nem.močové a pohlavní soustavy	1	8	8	20	10	5	-	52
XV.	Těhotenství, porod a šestined.	100	277	542	615	442	1 422	141	3 539
XVI.	Něk.stavy vzniklé v perin.obd.	-	2	2	7	2	-	-	13
XVII.	Vroz.vady, def.a chrom.abnorm.	7	22	44	42	36	32	1	184
XVIII.	Příz., zn.a abn.kl.a l.nál.NJ	-	-	-	-	1	-	-	1
XIX.	Por.a otr.a n.j.násl.vněj.příč	1	-	-	-	1	-	-	2
XX.	Vnější příč.nemocn.a úmrtnosti	-	5	6	13	3	-	-	27
XXI.	Fakt.ovl.zdr.stav a k.se zdr.s	27	54	119	146	111	116	11	584
Kapitoly celkem / Chapters total		158	417	801	971	692	1 587	153	4 779

**18. Potraty podle druhu nynějšího potratu a počtu předchozích porodů,
UPT a samovolných potratů**

*Abortions by category and by numbers of previous deliveries, LIA
and spontaneous abortions*

Dosavadní	Počet	Samo- volné potraty	Umělá přerušení těhotenství				Mimodě- ložní těho- tenství	Ostatní potraty	Potraty celkem
			miniinter- rupce	jiná legální	celkem	z toho ze zdr. důvodů			
<i>Previous</i>	<i>Number</i>	<i>Sponta- neous abortions</i>	<i>Legally induced abortions</i>				<i>Ectopic preg- nancies</i>	<i>Other abor- tions</i>	<i>Abor- tions total</i>
			<i>menstrual regulations</i>	<i>other</i>	<i>total</i>	<i>o.w. therap. abortions</i>			
porody deliveries	žádný	5 397	4 897	1 944	6 841	845	478	1	12 717
	jeden	4 669	5 015	1 572	6 587	1 119	494	1	11 751
	dva	2 291	7 248	1 425	8 673	1 961	219	1	11 184
	tři a více	969	2 377	874	3 251	854	87	-	4 307
	celkem	13 326	19 537	5 815	25 352	4 779	1 278	3	39 959
UPT LIA	<i>none</i>	10 297	11 288	3 550	14 838	2 534	988	3	26 126
	<i>one</i>	2 145	5 031	1 290	6 321	1 250	197	-	8 663
	<i>two</i>	584	1 978	558	2 536	581	68	-	3 188
	<i>three and more</i>	300	1 240	417	1 657	414	25	-	1 982
	total	13 326	19 537	5 815	25 352	4 779	1 278	3	39 959
samovolné potraty sponta- neous abortions	žádný	10 262	16 749	4 886	21 635	3 816	947	2	32 846
	jeden	2 301	2 291	739	3 030	773	247	-	5 578
	dva	524	399	144	543	140	54	1	1 122
	tři a více	239	98	46	144	50	30	-	413
	celkem	13 326	19 537	5 815	25 352	4 779	1 278	3	39 959

19. Potraty cizích státních příslušnic s trvalým nebo dlouhodobým pobytem v ČR podle druhu a kraje zařízení

Abortions of foreign nationals with permanent or long-term residence permit by category of abortion and region of health establishment

Území	Samo- volné potraty	Umělá přerušeni těhotenství				Mimodě- ložní těho- tenství	Ostatní potraty	Potraty celkem
		miniinter- rupce	jiná legální	celkem	z toho ze zdr. důvodů			
<i>Territory</i>	<i>Sponta- neous abortions</i>	<i>Legally induced abortions</i>				<i>Ectopic preg- nancies</i>	<i>Other abor- tions</i>	<i>Abor- tions total</i>
		<i>menstrual regulations</i>	<i>other</i>	<i>total</i>	<i>o.w. therap. abortions</i>			
Hl. m. Praha	127	422	126	548	33	14	-	689
Středočeský	72	251	38	289	15	8	-	369
Jihočeský	1	11	3	14	3	-	-	15
Plzeňský	71	118	52	170	20	9	-	250
Karlovarský	47	165	39	204	22	8	-	259
Ústecký	42	83	23	106	15	3	-	151
Liberecký	36	71	10	81	8	3	-	120
Královéhradecký	1	14	3	17	1	-	-	18
Pardubický	5	5	5	10	2	-	-	15
Vysočina	15	52	9	61	10	2	-	78
Jihomoravský	39	97	29	126	15	3	-	168
Olomoucký	8	23	8	31	3	-	-	39
Zlínský	13	33	7	40	3	-	-	53
Moravskoslezský	12	33	14	47	6	2	-	61
ČR	489	1 378	366	1 744	156	52	-	2 285

20. Potraty podle kraje bydliště a druhu užívané antikoncepce
Abortions by region of residence and kind of used contraception

Území	Antikoncepce					% žen, které neužívají žádnou antikoncepci
	hormonální	nitroděložní	jiná	žádná	celkem	
Territory	<i>Contraception</i>					<i>% of women using no contraception</i>
	<i>hormonal</i>	<i>IUD</i>	<i>other</i>	<i>none</i>	<i>total</i>	
	Samovolné potraty <i>Spontaneous abortions</i>					
Hl. m. Praha	3	2	-	1 018	1 023	99,51
Středočeský	15	3	-	1 468	1 486	98,79
Jihočeský	5	2	-	738	745	99,06
Plzeňský	8	3	-	879	890	98,76
Karlovarský	3	1	-	459	463	99,14
Ústecký	9	3	-	1 459	1 471	99,18
Liberecký	11	3	-	679	693	97,98
Královéhradecký	14	2	-	634	650	97,54
Pardubický	10	2	-	622	634	98,11
Vysočina	7	-	-	656	663	98,94
Jihomoravský	29	6	-	1 348	1 383	97,47
Olomoucký	22	4	-	804	830	96,87
Zlínský	13	4	-	791	808	97,90
Moravskoslezský	12	4	-	1 571	1 587	98,99
ČR	161	39	-	13 126	13 326	98,50

20. Potraty podle kraje bydliště a druhu užívané antikoncepce
Abortions by region of residence and kind of used contraception

Území	Antikoncepce					% žen, které neužívají žádnou antikoncepci
	hormonální	nitroděložní	jiná	žádná	celkem	
Territory	<i>Contraception</i>					<i>% of women using no contraception</i>
	<i>hormonal</i>	<i>IUD</i>	<i>other</i>	<i>none</i>	<i>total</i>	
	Umělá přerušování těhotenství <i>Legally induced abortions</i>					
Hl. m. Praha	74	22	3	3 096	3 195	96,90
Středočeský	111	40	7	2 857	3 015	94,76
Jihočeský	43	28	1	1 396	1 468	95,10
Plzeňský	57	18	-	1 353	1 428	94,75
Karlovarský	26	15	1	1 028	1 070	96,07
Ústecký	85	45	-	2 749	2 879	95,48
Liberecký	55	24	1	1 175	1 255	93,63
Královéhradecký	71	33	1	1 381	1 486	92,93
Pardubický	43	24	1	796	864	92,13
Vysočina	37	26	1	965	1 029	93,78
Jihomoravský	91	37	3	2 295	2 426	94,60
Olomoucký	50	27	7	1 238	1 322	93,65
Zlínský	56	27	1	913	997	91,57
Moravskoslezský	67	42	3	2 806	2 918	96,16
ČR	866	408	30	24 048	25 352	94,86

20. Potraty podle kraje bydliště a druhu užívané antikoncepce
Abortions by region of residence and kind of used contraception

Území	Antikoncepce					% žen, které neužívají žádnou antikoncepci
	hormonální	nitroděložní	jiná	žádná	celkem	
Territory	<i>Contraception</i>					<i>% of women using no contraception</i>
	<i>hormonal</i>	<i>IUD</i>	<i>other</i>	<i>none</i>	<i>total</i>	
	Miniinterrupce ze zdravotních důvodů <i>Menstrual regulations for therap. reasons</i>					
Hl. m. Praha	7	11	-	203	221	91,86
Středočeský	19	28	2	295	344	85,76
Jihočeský	13	24	1	166	204	81,37
Plzeňský	24	16	-	194	234	82,91
Karlovarský	6	14	-	77	97	79,38
Ústecký	39	31	-	271	341	79,47
Liberecký	24	18	1	127	170	74,71
Královéhradecký	16	18	-	115	149	77,18
Pardubický	23	13	1	98	135	72,59
Vysočina	6	20	-	98	124	79,03
Jihomoravský	23	24	-	212	259	81,85
Olomoucký	15	19	1	147	182	80,77
Zlínský	21	25	1	117	164	71,34
Moravskoslezský	8	34	-	335	377	88,86
ČR	244	295	7	2 455	3 001	81,81

21. Užívaná antikoncepce absolutně a v relativních číslech podle kraje zařízení - údaje z Ročního výkazu o činnosti ZZ - obor gynekologie A(MZ)1-01

Contraception used, in absolute numbers and relative numbers by region of establishment - data from Annual Statement on activity of health establishment in branch of gynaecology A(MZ)1-01

Území	Koncem sledovaného období užívalo antikoncepci			Ze 100 žen fertilního věku užívalo k 31.12. antikoncepci		
	celkem žen	v tom		celkem	v tom	
		nitroděložní	hormonální		nitroděložní	hormonální
<i>Territory</i>	<i>By the end of investigated period, contraception was used by</i>			<i>Of 100 women at fertile age contraception was used by (to 31.12.)</i>		
	<i>total number of women</i>	<i>o.w.</i>		<i>total</i>	<i>o.w.</i>	
		<i>IUD</i>	<i>hormonal</i>		<i>IUD</i>	<i>hormonal</i>
Hl. m. Praha	211 724	19 912	191 812	72,62	6,83	65,79
Středočeský	131 293	14 008	117 285	45,94	4,90	41,04
Jihočeský	86 046	10 874	75 172	55,80	7,05	48,74
Plzeňský	61 026	8 106	52 920	45,64	6,06	39,57
Karlovarský	39 912	4 234	35 678	52,47	5,57	46,90
Ústecký	105 556	12 521	93 035	52,44	6,22	46,22
Liberecký	56 411	6 220	50 191	53,34	5,88	47,46
Královéhradecký	72 108	11 289	60 819	55,11	8,63	46,48
Pardubický	61 499	7 496	54 003	50,18	6,12	44,06
Vysočina	60 709	10 329	50 380	48,76	8,30	40,47
Jihomoravský	145 673	14 712	130 961	52,61	5,31	47,30
Olomoucký	99 826	11 854	87 972	63,44	7,53	55,91
Zlínský	72 302	12 144	60 158	49,79	8,36	41,43
Moravskoslezský	161 500	26 909	134 591	52,16	8,69	43,47
ČR	1 365 585	170 608	1 194 977	54,29	6,78	47,51

Poznámka: Počet žen užívajících antikoncepci sledovaných dle kraje sídla zdravotnického zařízení je vztažen k počtu žen ve fertilním věku dle kraje bydliště

Note: The number of women using contraception is monitored by region of seat of health establishment and related to number of women at fertile age by region of residence.

22. Potraty podle druhu, kraje a okresu zařízení*Abortions by category, region and district of health establishment*

Území	Samo- volné potraty	Umělá přerušení těhotenství				Mimodě- ložní těho- tenství	Ostatní potraty	Potraty celkem
		miniinter- rupce	jiná legální	celkem	z toho ze zdr. důvodů			
Territory	<i>Sponta- neous abortion</i>	<i>Legally induced abortions</i>				<i>Ectopic preg- nancies</i>	<i>Other abor- tions</i>	<i>Abor- tions total</i>
		<i>menstrual regulation</i>	<i>other</i>	<i>total</i>	<i>o.w. therap. abortions</i>			
Praha 1								
Praha 2	5	204	116	320	103	-	-	325
Praha 3								
Praha 4	351	826	213	1 039	121	56	-	1 446
Praha 5	450	584	155	739	125	22	-	1 211
Praha 6	7	35	5	40	8	-	-	47
Praha 7	-	5	2	7	1	-	-	7
Praha 8	160	612	155	767	72	2	1	930
Praha 9								
Praha 10	137	256	106	362	26	1	-	500
Praha 11								
Praha 12	36	3	5	8	4	-	-	44
Praha 13								
Praha 14	78	375	105	480	59	3	-	561
Praha 15	-	86	11	97	3	-	-	97
Hl. m. Praha	1 224	2 986	873	3 859	522	84	1	5 168
Benešov	128	186	38	224	41	14	-	366
Beroun	145	166	47	213	38	12	-	370
Kladno	219	495	123	618	96	31	-	868
Kolín	124	148	44	192	33	15	-	331
Kutná Hora	91	111	33	144	38	12	-	247
Mělník	161	475	55	530	63	12	-	703
Mladá Boleslav	162	175	49	224	24	15	-	401
Nymburk	26	187	62	249	50	-	-	275
Praha-východ	101	110	32	142	25	11	-	254
Praha-západ								
Příbram	113	126	39	165	36	22	-	300
Rakovník	51	92	16	108	18	5	-	164
Středočeský	1 321	2 271	538	2 809	462	149	-	4 279

22. Potraty podle druhu, kraje a okresu zařízení*Abortions by category, region and district of health establishment*

Území	Samo- volné potraty	Umělá přerušení těhotenství				Mimodě- ložní těho- tenství	Ostatní potraty	Potraty celkem
		miniinter- rupce	jiná legální	celkem	z toho ze zdr. důvodů			
Territory	Sponta- neous abortion	Legally induced abortions				Ectopic preg- nancies	Other abor- tions	Abor- tions total
		menstrual regulation	other	total	o.w. therap. abortions			
České Budějovice	287	464	94	558	95	31	-	876
Český Krumlov	56	122	19	141	26	4	-	201
Jindřichův Hradec	87	106	12	118	24	13	-	218
Písek	75	133	35	168	49	-	-	243
Prachatice	41	108	29	137	46	11	-	189
Strakonice	56	84	26	110	24	-	-	166
Tábor	147	198	29	227	32	19	-	393
Jihočeský	749	1 215	244	1 459	296	78	-	2 286
Domažlice	70	59	23	82	18	6	-	158
Klatovy	107	165	18	183	51	3	-	293
Plzeň-město	599	524	200	724	226	91	-	1 414
Plzeň-jih	76	180	67	247	32	7	-	330
Plzeň-sever								
Rokycany	62	146	31	177	29	5	-	244
Tachov								
Plzeňský	914	1 074	339	1 413	356	112	-	2 439
Cheb	145	275	87	362	33	21	-	528
Karlovy Vary	173	288	116	404	65	22	-	599
Sokolov	118	209	58	267	26	18	-	403
Karlovarský	436	772	261	1 033	124	61	-	1 530
Děčín	259	278	138	416	68	30	-	705
Chomutov	208	336	126	462	62	28	-	698
Litoměřice	170	166	72	238	50	17	1	426
Louny	94	49	40	89	17	5	-	188
Most	221	336	88	424	69	29	1	675
Teplice	194	434	150	584	78	25	-	803
Ústí n. Labem	295	306	163	469	171	16	-	780
Ústecký	1 441	1 905	777	2 682	515	150	2	4 275

22. Potraty podle druhu, kraje a okresu zařízení*Abortions by category, region and district of health establishment*

Území	Samo- volné potraty	Umělá přerušení těhotenství				Mimodě- ložní těho- tenství	Ostatní potraty	Potraty celkem
		miniinter- rupce	jiná legální	celkem	z toho ze zdr. důvodů			
<i>Territory</i>	<i>Sponta- neous abortion</i>	<i>Legally induced abortions</i>				<i>Ectopic preg- nancies</i>	<i>Other abor- tions</i>	<i>Abor- tions total</i>
		<i>menstrual regulation</i>	<i>other</i>	<i>total</i>	<i>o.w. therap. abortions</i>			
Česká Lípa	177	193	119	312	39	16	-	505
Jablonec n. Nisou	181	223	61	284	55	18	-	483
Liberec	240	413	92	505	113	27	-	772
Semily	124	139	23	162	37	21	-	307
Liberecký	722	968	295	1 263	244	82	-	2 067
Hradec Králové	288	517	136	653	153	33	-	974
Jičín	123	135	36	171	9	4	-	298
Náchod	83	136	68	204	28	14	-	301
Rychnov n. Kněžnou	40	99	103	202	71	10	-	252
Trutnov	130	166	107	273	36	10	-	413
Královéhradecký	664	1 053	450	1 503	297	71	-	2 238
Chrudim	133	100	16	116	22	13	-	262
Pardubice	172	151	63	214	58	21	-	407
Svitavy	165	226	44	270	78	13	-	448
Ústí n. Orlicí	117	108	30	138	11	20	-	275
Pardubický	587	585	153	738	169	67	-	1 392
Havlíčkův Brod	125	204	43	247	35	19	-	391
Jihlava	178	121	43	164	28	15	-	357
Pelhřimov	51	146	45	191	34	7	-	249
Třebíč	174	183	42	225	48	21	-	420
Žďár n. Sázavou	124	128	24	152	38	9	-	285
Vysočina	652	782	197	979	183	71	-	1 702

22. Potraty podle druhu, kraje a okresu zařízení*Abortions by category, region and district of health establishment*

Území	Samo- volné potraty	Umělá přerušeni těhotenství				Mimodě- ložní těho- tenství	Ostatní potraty	Potraty celkem
		miniinter- rupce	jiná legální	celkem	z toho ze zdr. důvodů			
<i>Territory</i>	<i>Sponta- neous abortion</i>	<i>Legally induced abortions</i>				<i>Ectopic preg- nancies</i>	<i>Other abor- tions</i>	<i>Abor- tions total</i>
		<i>menstrual regulation</i>	<i>other</i>	<i>total</i>	<i>o.w. therap. abortions</i>			
Blansko	108	93	27	120	25	10	-	238
Brno-město	735	1 006	372	1 378	248	49	-	2 162
Brno-venkov	69	72	26	98	13	4	-	171
Břeclav	85	183	57	240	89	2	-	327
Hodonín	173	231	49	280	38	20	-	473
Vyškov	90	98	30	128	23	10	-	228
Znojmo	146	186	59	245	40	17	-	408
Jihomoravský	1 406	1 869	620	2 489	476	112	-	4 007
Jeseník	91	76	17	93	21	8	-	192
Olomouc	280	414	79	493	109	9	-	782
Prostějov	124	135	40	175	35	7	-	306
Přerov	199	240	54	294	67	19	-	512
Šumperk	153	229	29	258	44	5	-	416
Olomoucký	847	1 094	219	1 313	276	48	-	2 208
Kroměříž	68	111	31	142	19	7	-	217
Uherské Hradiště	138	146	30	176	41	9	-	323
Vsetín	197	188	42	230	49	7	-	434
Zlín	404	325	75	400	106	25	-	829
Zlínský	807	770	178	948	215	48	-	1 803
Bruntál	133	199	37	236	56	11	-	380
Frydek-Místek	346	358	69	427	76	27	-	800
Karviná	387	395	127	522	113	37	-	946
Nový Jičín	119	174	114	288	119	16	-	423
Opava	230	240	36	276	53	19	-	525
Ostrava-město	341	827	288	1 115	227	35	-	1 491
Moravskoslezský	1 556	2 193	671	2 864	644	145	-	4 565
ČR	13 326	19 537	5 815	25 352	4 779	1 278	3	39 959

23. Počet mimoděložních těhotenství podle kraje bydliště a věku ženy
Numbers of ectopic pregnancies by region of residence and age of the woman

Území	Věk ženy	Počet případů	Territory	Age of the woman	Number of cases
Hl. m. Praha	15-19	2	Karlovarský kraj	20-24	10
	20-24	5		25-29	19
	25-29	20		30-34	20
	30-34	32		35-39	14
	35-39	14		40-44	1
	40-44	1		celkem	64
	celkem	74		15-19	1
Středočeský kraj	15-19	1	Ústecký kraj	20-24	21
	20-24	11		25-29	41
	25-29	53		30-34	56
	30-34	51		35-39	23
	35-39	28		40-44	10
	40-44	9		celkem	152
	celkem	153		15-19	1
Jihočeský kraj	15-19	2	Liberecký kraj	20-24	2
	20-24	3		25-29	24
	25-29	29		30-34	34
	30-34	31		35-39	10
	35-39	11		40-44	3
	40-44	3		celkem	74
	celkem	79		15-19	1
Plzeňský kraj	20-24	9	Královéhradecký kraj	20-24	8
	25-29	37		25-29	29
	30-34	34		30-34	25
	35-39	23		35-39	10
	40-44	3		40-44	3
	45-49	1		45-49	1
celkem	107	celkem	77		

23. Počet mimoděložních těhotenství podle kraje bydliště a věku ženy
Numbers of ectopic pregnancies by region of residence and age of the woman

Území	Věk ženy	Počet případů	Territory	Age of the woman	Number of cases
Pardubický kraj	20-24	2	Zlínský kraj	20-24	5
	25-29	22		25-29	19
	30-34	28		30-34	16
	35-39	15		35-39	6
	40-44	3		40-44	1
	celkem	70		celkem	47
	15-19	1		15-19	1
Vysočina	20-24	7	Moravskoslezský kraj	20-24	17
	25-29	27		25-29	47
	30-34	27		30-34	55
	35-39	7		35-39	17
	40-44	1		40-44	9
	celkem	70		45-49	1
	15-19	3		celkem	147
Jihomoravský kraj	20-24	13	ČR	15-19	15
	25-29	36		20-24	119
	30-34	39		25-29	420
	35-39	20		30-34	462
	40-44	3		35-39	208
	celkem	114		40-44	51
	15-19	2		45-49	3
Olomoucký kraj	20-24	6	celkem	celkem	1 278
	25-29	17			
	30-34	14			
	35-39	10			
	40-44	1			
	celkem	50			

24. Počty UPT bez zdravotních důvodů a počty stanovených poplatků podle kraje bydliště ženy

Numbers of LIA without medical reasons and numbers of prescribed fees, by region of residence of the woman

Území	UPT bez zdravotních důvodů	Poplatek stanoven	
		absolutně	v % z UPT bez zdr. důvodů
<i>Territory</i>	<i>LIA without medical reasons</i>	<i>No. of fees prescribed</i>	
		<i>number of cases</i>	<i>in % LIA without medical reasons</i>
Hl. m. Praha	2 789	2 670	95,73
Středočeský kraj	2 483	2 451	98,71
Jihočeský kraj	1 176	1 115	94,81
Plzeňský kraj	1 083	1 082	99,91
Karlovarský kraj	925	922	99,68
Ústecký kraj	2 349	2 340	99,62
Liberecký kraj	1 007	1 007	100,00
Královéhradecký kraj	1 219	1 068	87,61
Pardubický kraj	657	599	91,17
Vysočina	832	812	97,60
Jihomoravský kraj	1 964	1 929	98,22
Olomoucký kraj	1 052	1 051	99,90
Zlínský kraj	762	761	99,87
Moravskoslezský kraj	2 275	2 273	99,91
ČR	20 573	20 080	97,60

Seznam kapitol MKN-10*List of chapters of ICD-10*

	Název kapitoly <i>Name of chapter</i>
I. A00-B99	Některé infekční a parazitární nemoci <i>Certain infectious and parasitic diseases</i>
II. C00-D48	Novotvary <i>Neoplasms</i>
III. D50-D89	Nemoci krve, krvetvorných orgánů a některé poruchy týkající se mechanismu imunity <i>Diseases of the blood, blood-forming organs and cert.disorders inv.immune mech.</i>
IV. E00-E90	Nemoci endokrinní, výživy a přeměny látek <i>Endocrine, nutritional and metabolic diseases</i>
V. F00-F99	Poruchy duševní a poruchy chování <i>Mental and behavioural disorders</i>
VI. G00-G99	Nemoci nervové soustavy <i>Diseases of the nervous system</i>
VII. H00-H59	Nemoci oka a očních adnex <i>Diseases of the eye and adnexa</i>
VIII. H60-H95	Nemoci ucha a bradavkového výběžku <i>Diseases of the ear and mastoid process</i>
IX. I00-I99	Nemoci oběhové soustavy <i>Diseases of the circulatory system</i>
X. J00-J99	Nemoci dýchací soustavy <i>Diseases of the respiratory system</i>
XI. K00-K93	Nemoci trávicí soustavy <i>Diseases of the digestive system</i>
XII. L00-L99	Nemoci kůže a podkožního vaziva <i>Diseases of the skin and subcutaneous tissue</i>
XIII. M00-M99	Nemoci svalové a kosterní soustavy a pojivové tkáně <i>Diseases of the musculoskeletal system and connective tissue</i>
XIV. N00-N99	Nemoci močové a pohlavní soustavy <i>Diseases of the genitourinary system</i>
XV. O00-O99	Těhotenství, porod a šestinedělí <i>Pregnancy, childbirth and the puerperium</i>

Seznam kapitol MKN-10*List of chapters of ICD-10*

	Název kapitoly <i>Name of chapter</i>
XVI. P00-P96	Některé stavy vzniklé v perinatálním období <i>Certain conditions originating in the perinatal period</i>
XVII. Q00-Q99	Vrozené vady, deformace a chromosomální abnormality <i>Congenital malformations, deformation and chromosomal abnormalities</i>
XVIII. R00-R99	Příznaky, znaky a abnormální klinické a laboratorní nálezy nezařazené jinde <i>Symptoms, signs and abnormal clinical and laboratory findings, not elsewhere clasified</i>
XIX. S00-T98	Poranění, otravy a některé jiné následky vnějších příčin <i>Injury, poisoning and certain other consequences of external causes</i>
XX. V01-Y98	Vnější příčiny nemocnosti a úmrtnosti <i>External causes of morbidity and mortality</i>
XXI. Z00-Z99	Faktory ovlivňující zdravotní stav a kontakt se zdravotnickými službami <i>Factors influencing health status and contact with health services</i>

Seznam zkratk názvů krajů a okresů

List of abbreviations of regions and districts

PHA	HI. m. Praha	DC	Děčín	BK	Blansko
BN	Benešov	CV	Chomutov	BM	Brno-město
BE	Beroun	LT	Litoměřice	BO	Brno-venkov
KD	Kladno	LN	Louny	BV	Břeclav
KO	Kolín	MO	Most	HO	Hodonín
KH	Kutná Hora	TP	Teplice	VY	Vyškov
ME	Mělník	UL	Ústí nad Labem	ZN	Znojmo
MB	Mladá Boleslav	UST	Ústecký kraj	JHM	Jihomoravský kraj
NB	Nymburk	CL	Česká Lípa	JE	Jeseník
PY	Praha-východ	JN	Jablonec nad Nisou	OC	Olomouc
PZ	Praha-západ	LI	Liberec	PV	Prostějov
PB	Příbram	SM	Semily	PR	Přerov
RA	Rakovník	LIB	Liberecký kraj	SU	Šumperk
STC	Středočeský kraj	HK	Hradec Králové	OLO	Olomoucký kraj
CB	České Budějovice	JC	Jičín	KM	Kroměříž
CK	Český Krumlov	NA	Náchod	UH	Uherské Hradiště
JH	Jindřichův Hradec	RK	Rychnov nad Kněžnou	VS	Vsetín
PI	Písek	TU	Trutnov	ZL	Zlín
PT	Prachatice	HRA	Královéhradecký kraj	ZLI	Zlínský kraj
ST	Strakonice	CR	Chrudim	BR	Bruntál
TA	Tábor	PU	Pardubice	FM	Frydek-Místek
JHC	Jihočeský kraj	SY	Svitavy	KI	Karviná
DO	Domažlice	UO	Ústí nad Orlicí	NJ	Nový Jičín
KT	Klatovy	PAR	Pardubický kraj	OP	Opava
PM	Plzeň-město	HB	Havlíčkův Brod	OV	Ostrava-město
PJ	Plzeň-jih	JI	Jihlava	MSK	Moravskoslezský kraj
PS	Plzeň-sever	PE	Pelhřimov		
RO	Rokycany	TR	Třebíč		
TC	Tachov	ZR	Žďár nad Sázavou		
PLZ	Plzeňský kraj	VYS	Vysočina		
CH	Cheb				
KV	Karlovy Vary				
SO	Sokolov				
KAR	Karlovarský kraj				

Značky v tabulkách

Ležatá čárka (-)	v tabulce na místě čísla značí, že se jev nevyskytoval
Nula (0; 0,0; 0,00)	znamená, že se jev vyskytl, ale hodnota vypočteného ukazatele je menší než polovina jednotky použité v tabulce
Tečka (.)	na místě čísla značí, že údaj není k dispozici nebo je nespolehlivý
Ležatý křížek (x)	značí, že zápis není možný z logických důvodů

Symbols in the tables

A dash (-)	<i>in place of a number indicates that the phenomenon did not occur</i>
0 or 0,0 or 0,00	<i>indicates that the phenomenon occurred, but the value of calculated indicator is less than half of unit used in table</i>
A dot (.)	<i>in place of a number indicates that the number is not available or cannot be relied on</i>
A skew cross (x)	<i>indicates that the entry is not applicable for logical reasons</i>